

---

**MANUAL**  
**DE LA**  
**B'NAI B'RITH**

---



**SANTIAGO - CHILE**  
**1963**

MANUAL  
DE LA  
B'NAI B'RITH

Preparado y Publicado por la  
Oficina Permanente de la  
Gran Logia de Distrito N.º 20

SANTIAGO — CHILE  
1963

## FUNDAMENTOS IDEOLOGICOS

DE LA

B'NAI B'RITH

La filosofía básica de la B'nai B'rith está contenida en la Declaración de Principios que forma parte integrante de su Constitución. Todo su programa está basado en esta Declaración de Principios de la cuál ha sido extraído el lema que orienta sus actividades: Benevolencia, Amor Fraternal y Concordia. Esta Declaración de Principios dice a la letra:

La Orden B'nai B'rith se ha impuesto la misión de unir a los judíos en la tarea de cultivar sus más elevados ideales y los de toda la humanidad; de preocuparse del desarrollo y la elevación del carácter moral y espiritual del pueblo de nuestra fe; de inculcarle los más puros principios de filantropía, honor y patriotismo; de fomentar el desarrollo de las ciencias y las artes; de visitar y atender a los enfermos; de socorrer a las víctimas de las persecuciones y de proteger y asistir a las viudas y a los huérfanos, conforme a los más altos principios de humanidad.- (Art. 2º de la Constitución de la Orden).

Benevolencia no es sinónimo de beneficencia, como mal pudiera interpretarse. El concepto de benevolencia incorporado a los fundamentos básicos de la organización, está orientado a la persona y su carácter. La beneficencia es sólo una parte activa de la benevolencia. Su condición primordial es la erradicación de la ignorancia, porque ella es fuente de pobreza.

La benevolencia es la disposición de socorrer allí donde asoma la necesidad. Ir en su busca y concurrir a su alivio es parte del ideario B'nai B'rith y de allí el concepto mandatorio incorporado a su Ritual: "Trabajar y estar alerta". La realización de una Benevolencia amplia incluye además la acción efectiva en torno al objetivo expuesto en la Declaración de Principios señalada.

El principio de "Amor Fraternal" es una consecuencia directa de los Diez Mandamientos: "Amarás a tu prójimo como a tí mismo". Implica subsecuentemente la superación del egoísmo y a ello conduce "la elevación del carácter moral y espiritual" a que se refiere la Declaración. En el seno de cada filial B'nai B'rith el acercamiento a esta meta ideal es función preferente, primero en el círculo íntimo de quienes la integran, para luego hacerla viva en la comunidad humana. La B'nai B'rith se autodenomina "organización de servicio", y ha probado serlo a lo largo de años de intensa actividad en beneficio del prójimo. El fundamento de "Amor Fraternal" ha sido parte de su política activa, y seguirá siéndolo.

El carácter humano trae consigo la diversidad de ideas y de reacciones. Es allí donde surge la necesidad de imponer la "concordia" como medio de lograr la paz y la armonía. He aquí otro camino de elevación del carácter moral y espiritual ya que mantener la concordia supone la existencia de otras características, como tolerancia, humildad y comprensión.

De estos tres principios básicos emanan otros tantos: en la superación del egoísmo, y en la práctica del amor fraternal, encontramos Justicia; al evitar las fricciones y roces, al practicar la concordia, encontramos Paz; y la práctica de nuestras relaciones humanas, está basada en la Verdad.

La Orden B'nai B'rith ha elegido como su símbolo la Menorah de siete brazos, simbolizando en ella los fundamentos básicos que forman su ideología: tres brazos representando la Benevolencia, el Amor Fraternal y la Concordia; tres que simbolizan la Luz, la Justicia y la Paz. El brazo central representa la Verdad, como principio fundamental de la existencia.

Estos altos principios éticos y morales han servido como instrumento de acción y de preservación a la Orden B'nai B'rith. Sólo a través de una fraternidad organizada, mediante la autoeducación y la influencia mutua, pueden realizarse de

modo que constituyan un alto código de honor de la ética judía en toda la comunidad.

La actual trascendencia internacional de la Orden B'nai B'rith y su influencia que trasciende los límites de la comunidad judía, ha hecho derivar la actividad de la misma hacia campos más amplios de la convivencia humana. En términos de su Consejo Internacional esta obra tiende a "robustecer los valores positivos del ser humano; perseverar en la constante aspiración a un mundo en que prevalezca la fraternidad humana; procurar la proscripción del odio, de los prejuicios y de las barreras artificiales entre el hombre y el hombre y establecer una sociedad fundamentada en la justicia y la ley, con iguales derechos para todos, sin discriminación de religión, color, cultura y condición social".

La misión de la B'nai B'rith puede encontrar su justa expresión "cuando se traduce en factor de equilibrio y cooperación en el quehacer cotidiano de la vida comunitaria; cuando activa en la defensa de los derechos humanos y en la lucha contra la intolerancia racial y religiosa; cuando promueve la educación, la cultura, la ayuda generosa, la benevolencia, y el amor fraternal. Y cuando también propende a la integración en lo íntimo de cada ser arraigado en el suelo que le cobija el patriotismo nativo con el vigor y la dulzura del humanitarismo que se halla sustanciado en nuestro afecto por Israel".

Cada judío, consciente de su existencia como tal, y dispuesto a dar su aporte a la difusión de estos ideales; de contribuir a la preservación del judaísmo y servir la causa de la humanidad, puede y debe ser parte integrante de la B'nai B'rith. No nos preciamos de ser los únicos en sustentar estas teorías —nos alegramos de que así sea— pero sí entendemos a la B'nai B'rith como una fuente abierta a la difusión de estos valores y un vehículo de acción al servicio de los ideales de la humanidad.

La B'nai B'rith es una organización apolítica; sus fundamentos básicos son los expuestos más arriba; su misión es la preservación del judaísmo como fuente de difusión de los valores humanos.

## Capítulo I

### HISTORIA Y OBJETIVOS DE LA B'NAI B'RITH

La B'nai B'rith fue fundada en la ciudad de Nueva York, Estados Unidos, el 13 de octubre de 1843 por 12 hombres jóvenes encabezados por Henry Jones. En aquella fecha los judíos de los Estados Unidos sólo alcanzaban a 15.000, la mayor parte de los cuales residía en Nueva York. Provenían de diversos lugares de Europa y se encontraban profundamente divididos en grupos de acuerdo a sus lugares de origen, su concepción del judaísmo y su nivel social. La B'nai B'rith fué fundada para unirlos, y de acuerdo a las palabras de su declaración de principios, "promover sus más elevados intereses y los de la humanidad".

Desde sus comienzos la B'nai B'rith fue concebida como una organización nacional. También desde sus comienzos carecía de un programa rígido; sus actividades fueron siempre desarrolladas como respuesta a cambiantes necesidades.

Durante el siglo XIX, las necesidades de la judería americana se centralizaban preferentemente en los terrenos de la unidad, ayuda mutua, filantropía, americanización, compañerismo y acción conjunta en defensa de los judíos perseguidos de Europa. En todos estos campos de actividad la B'nai B'rith jugó un papel preponderante desde la década del 1850. Después de la Guerra Civil Americana la B'nai B'rith abrió su primera institución, el Orfanato judío de Cleveland (Cleveland Jewish Orphan Home) en respuesta a una evidente necesidad surgida del gran conflicto. Hizo su primera contribución filantrópica en gran escala a Palestina en 1865 cuando estalló allí una gran epidemia de cólera y en 1871 envió sustancial ayuda a las víctimas del gran incendio de Chicago. Millones de dólares fueron recolectados para ayudar a gente de todos los credos que sufrían de grandes catástrofes.

Animados del mismo espíritu de satisfacer las necesidades cuando ellas se presentaran, la B'nai B'rith realizó un intenso trabajo social para ayudar a los inmigrantes judíos que llegaban a los Estados Unidos desde la Europa Oriental durante 40 años desde 1881. Se organizaron y llevaron a cabo clases de

americanización, se abrieron escuelas especializadas y se proporcionó directa ayuda a los recién llegados.

El Siglo XX trajo nuevas necesidades y una declinación de las anteriores. Con el desarrollo de una conciencia social, la sociedad comenzó a instaurar más y más agencias y organismos para llenar las necesidades humanas, y cada vez hubo menor necesidad por parte de los grupos privados, de ayudar a hospitales, orfanatos, asilos de ancianos, etc. Por otra parte, la necesidad de servicios educacionales a la comunidad judía comenzó a sentirse a comienzos del siglo. La B'nai B'rith respondió a esta necesidad en su forma tradicional.

El Antisemitismo, que nunca alcanzó un grado de importancia en el siglo XIX llegó a un punto tal en 1913, que la B'nai B'rith fundó su Liga Antidifamatoria (Anti-Defamation League). En este siglo también, la juventud empezó a afluir a las universidades y los estudiantes judíos llegaban en cantidades mucho mayores a su proporción dentro del país. Esto, combinado con el estallido de la Primera Guerra Mundial y la radical alteración de valores que la sucedió, hicieron que la B'nai B'rith sustentara, en la década de 1920, lo que hoy constituye el más grande movimiento juvenil judío de los Estados Unidos: La "Hillel Foundation" de la B'nai B'rith y la Organización Juvenil de la B'nai B'rith. En 1930, la gran depresión fue causa de una gran necesidad de guía vocacional y la B'nai B'rith, fiel a su línea, creó lo que se denomina "Servicios Vocacionales".

En ambas Guerras Mundiales, la Orden empleó su organización en realizar importantes contribuciones a los esfuerzos de Guerra. Con la asunción de Hitler al poder los nazis invadieron Estados Unidos con su malévola propaganda antisemita. La "Anti Defamation League" fue una de las organizaciones líderes en combatir esa propaganda. Después de la II Guerra Mundial la B'nai B'rith en unión con la gran mayoría de judíos norteamericanos y canadienses ayudó al pueblo del nuevo Estado de Israel. Un programa permanente fue elaborado y desarrollado por la Comisión B'nai B'rith pro Israel. También vió la Orden la necesidad de expandir los programas de Educación Judía Adulta para responder a las inquietudes de herencia, tradición y cultura que los judíos se vieron movidos a enfrentar y explorar.

Terminada la guerra, la B'nai B'rith contribuyó poderosamente al restablecimiento de la vida judía en la destruída Europa, organizando una Gran Logia de Distrito allí, a la que siguió luego otra en América Latina. De este desarrollo, surgió el Consejo Internacional de la B'nai B'rith. Su función consiste en promover todos los fines humanitarios de las Naciones Unidas, realizar investigaciones sobre la vida judía en el mundo y actualmente se ha convertido en ojos y oídos de la B'nai B'rith en el campo internacional.

En un esquema sobre la mayor y más antigua organización judía, tan breve como el presente, se omite lógicamente mucho más que aquello que se señala. Pero el hecho es que hoy, más de 450.000 hombres y jóvenes B'nai B'rith utilizan nuevos procedimientos para extender la antigua tradición B'nai B'rith de llenar las necesidades de nuestro pueblo donde quiera que ellas aparezcan.

#### ● OBJETIVOS DE LA B'NAI B'RITH

“La B'nai B'rith se ha impuesto la misión de unir a los judíos en el trabajo de promover sus más puros ideales y aquellos de la humanidad” . . .

Esta frase de introducción en el preámbulo de la Constitución de la Orden, expresa hoy con tanta fidelidad el propósito de la B'nai B'rith como lo hizo en 1843, cuando fue enunciada por primera vez.

La B'nai B'rith une a las personas de fe Judía en el sentido que sus objetivos representen la común aspiración del pueblo judío y su plataforma provea de un amplio pedestal donde todos los judíos encuentren base.

La B'nai B'rith es la mayor y más antigua organización judía de Servicio en el mundo. “Su asociación a nosotros es de una índole tal que implica servicios no para Ud. sino para el beneficio de otros”, es la declaración que se advierte a los nuevos miembros cuando se les introduce a la Orden.

La B'nai B'rith desarrolla un programa flexible que responde a las cambiantes necesidades de cada generación. Este programa puede ser analizado desde varios enfoques, a saber:



1.—*Educación interna y externa.* El eje central de los programas de la B'nai B'rith hoy en día se centraliza en la educación. El programa interno de educación, ayuda y está dedicado a los jóvenes judíos en la escuela y la universidad, y a los adultos, para darles una mejor base de apreciación y comprensión de su herencia de judaísmo.

El programa externo está diseñado para combatir el anti-semitismo y toda otra forma de intolerancia y discriminación y a contribuir al reforzamiento de nuestra sociedad democrática.

2.—*Servicios a la judería y a la humanidad.* La B'nai B'rith promueve los más elevados intereses de las personas de fe judía y aquellos de la humanidad.

3.—*Ayuda a jóvenes y adultos.* La B'nai B'rith ayuda a la juventud judía a alcanzar su pleno desarrollo de acuerdo a las capacidades individuales de cada uno, de modo que pueda encontrar satisfacción personal en ser útil a la sociedad, en la comunidad judía y en la gran comunidad humana de la cual forma parte. La B'nai B'rith ayuda a los judíos adultos a alcanzar un sentimiento pleno de comprensión de ser judío y ciudadano de su país.

4.—*Resumen:* En el edificio de la sede de la B'nai B'rith en Washington están inscritas estas palabras extraídas de los escritos de nuestros padres: “El mundo descansa en tres pilares: estudio, servicio y benevolencia”. Esto resume la filosofía y los propósitos de la Orden B'nai B'rith.

#### ESTRUCTURA DE LA B'NAI B'RITH

La unidad orgánica base de la B'nai B'rith, es la Logia. 20 miembros mínimo se requieren para constituir una Logia en una ciudad o lugar donde no exista otra y 50 donde esté funcionando por lo menos una Logia B'nai B'rith. En este último caso, sin embargo, si la Logia existente asiente, 20 miembros pueden bastar.

Las Logias pueden formar asociaciones entre sí, que tienen diferentes nombres, tales como “Consejos Nacionales”, “Consejos Regionales”, “Conferencias”, etc. Estas agrupacio-

nes pueden ser establecidas sólo con la aprobación de la Gran Logia de Distrito correspondiente.

Toda Logia, debidamente instalada, está subordinada a una Gran Logia de Distrito, de las cuales existen 7 en Estados Unidos, 1 en Israel, 1 en Inglaterra e Irlanda, 1 en Europa Continental, 1 en América Latina y 1 en Australia y Nueva Zelanda. Cada Gran Logia de Distrito celebra Convenciones anual o bianualmente, las que se constituyen a base de delegados elegidos por las Logias del área. Entre Convenciones, el manejo de los asuntos del Distrito queda en manos de un Comité, que lleva el nombre de Comité Ejecutivo o Comité General, dependiendo de la terminología del Distrito.

Los 12 Distritos mencionados forman la Logia Suprema. La Constitución de la Orden B'nai B'rith establece que la "jurisdicción sobre toda la Orden está entregada a la Logia Suprema". Esta se reúne cada tres años en Convención, integrada por delegados elegidos por los Distritos, dependiendo el número de delegados del total de miembros que lo componen.

El Consejo de Gobernadores de la Orden, (Board of Governors) formado por los Oficiales, tres representantes de cada Distrito, representantes de la B'nai B'rith Femenina, y por miembros por derecho propio, se reúne en Noviembre de cada año y maneja los asuntos de la Orden entre Convenciones de la Logia Suprema. El Comité Administrativo (Administrative Committee) integrado por los Oficiales de la Logia Suprema y representantes femeninos se reúne tres veces al año con el fin de resolver los asuntos de la Orden entre reuniones del Consejo de Gobernadores.

Los Oficiales de la Orden son, de acuerdo a la Constitución vigente: Un Presidente, un Vice-Presidente de cada Distrito, un Vice-Presidente Ejecutivo, que será el Secretario de la Orden, y un Tesorero y son elegidos por las Convenciones Trienales de la Logia Suprema.

La B'nai B'rith Femenina (B'nai B'rith Women) tiene su estructura similar, que parte de los Capítulos, extendiéndose hacia Consejos, Distritos y el Consejo Supremo Femenino (Women's Supreme Council). La organización B'nai B'rith Femenina es autorizada por la Logia Suprema y se encuentra representada ante las altas autoridades de la Orden en la forma expresada más arriba.



La Logia Suprema realiza su trabajo a través de Comisiones, Comités y por medio de Secretariados de miembros, de campaña de fondos, la Fundación B'nai B'rith de los Estados Unidos, la Oficina del Controlador y la Oficina del Vice-Presidente Ejecutivo.

Los más importantes programas de la Orden se realizan a través de las siguientes Comisiones: Anti Defamation League; Hillel; Servicios Vocacionales; Educación Judía Adulta; Ciudadanía y Asuntos Cívicos y el Consejo Internacional que tiene bajo su responsabilidad a las Logias y las actividades fuera de los Estados Unidos así como otros trabajos internacionales, incluyendo las Naciones Unidas.

Otros organismos de importante actividad son: el Comité para las Fuerzas Armadas y Veteranos de Guerra; el Comité pro Israel y el Comité "on Jewish Americana".

### LA B'NAI B'RITH FEMENINA

Es la mayor organización femenina Judía de Servicio, y cumple su anhelo de servir a la humanidad en más de 40 países. Sus multifacéticos proyectos incluyen educación, filantropía, civismo y cultura.

Nacida en Marzo de 1909, en San Francisco, California, Estados Unidos, inició sus actividades como una minúscula unidad cuyo pequeño número de miembros sostuvieron actividades filantrópicas en forma tan extraordinaria que en los tres años siguientes fueron creadas tres nuevas unidades. Rápidamente, en 1912, con la creación de su 5ª filial, la B'nai B'rith Femenina se convirtió en una organización que cubría todo lo ancho de los Estados Unidos.

Hoy en día, con una estructura de envergadura, internacional, alrededor de 900 Capítulos Femeninos sirven un vastísimo programa que incluye jóvenes pre-escolares, ancianos, enfermos mentales, veteranos, niños retardados y deficientes.

Su participación voluntaria permitió la fundación y el constante mantenimiento del Hogar Infantil B'nai B'rith en Israel y la Biblioteca de las 4 libertades "Franklin D. Roosevelt" en Washington. Sus entusiastas miembros reúnen más de un millón de dólares anuales, contribuyen y trabajan en pro de la juventud judía y cooperan activamente con los progra-

mas de la A.D.L. de la B'nai B'rith en su lucha contra los prejuicios raciales y en defensa de los derechos civiles.

Embarcada en programas de vastos alcances, sus funciones abarcan múltiples necesidades, incluyendo una amplia difusión escolar de los principios de Libertad y Democracia.

Sin perder su independencia y autónoma dirección, forma parte activa de los organismos máximos de la Orden, cooperando en el manejo de sus asuntos y programas.

### LA B'NAI B'RITH A TRAVÉS DEL MUNDO

La Orden B'nai B'rith posee Logias en 43 países del Mundo Libre. Esta expansión internacional, comenzó en la Convención de 1874, que aprobó el establecimiento de filiales fuera de los Estados Unidos.

La primera de ellas se estableció en Berlín, en 1882. A fines de ese decenio nuevas Logias comenzaron a ser creadas en Alemania, Rumania y el Imperio Austro-Húngaro.

Con el aumento del número de Logias, empezaron a formarse Distritos para coordinar sus actividades.

En esencia, estas Logias se dedicaron a programas filantrópicos similares a los de sus congéneres norteamericanas. Entonces, como ahora, sus programas reflejaban las necesidades de la gente y sus relaciones con la comunidad judía y general.

Los Distritos Europeos fueron diezmados durante la última Guerra Mundial. Como homenaje, sus números (8 al 13 y 16 al 18) no fueron ocupados jamás. Con el renacimiento de la B'nai B'rith en Europa, el nuevo Distrito fue designado con el N° 19.

La B'nai B'rith ha tenido una larga vinculación con Palestina. Dedicó - y continúa haciéndolo - su ayuda moral y material a Israel. En innumerables ocasiones levantó su voz en pro de Israel inclinando la opinión pública en favor de su causa.

En 1889 la primera Logia B'nai B'rith fue organizada en Jerusalem. Hoy en día existen casi 80 filiales en Israel.

El Consejo Internacional de la B'nai B'rith conduce la política y operaciones de la Orden en el plano internacional. Mantiene además un programa de enlace con las Naciones Unidas y la Organización de Estados Americanos para obser-

var y actuar en asuntos relacionados con las condiciones y estado de los judíos en todas partes del mundo.

El Consejo trabaja activamente con el Coordinating Board of Jewish Organizations, cuerpo consultivo en las Naciones Unidas, que representa a la B'nai B'rith, el Board of British Jews y el Board of South African Jewish Deputies.

Es miembro activo de la Conferencia de Organizaciones Judías (COJO), la que se reúne en ocasiones específicas para atender problemas que afectan a los judíos en cualquier parte del mundo. Dirige esta Organización, Nahum Goldman, Presidente de la Agencia Judía; Label Katz, Presidente la B'nai B'rith, es su co-director.

Durante la época en que Philip Klutznik, actual Embajador de Estados Unidos en las Naciones Unidas, ejerció la Presidencia de la Orden, fué elegido Presidente de la "Conferencia de Presidentes", grupo informal formado por los dirigentes máximos de las organizaciones judías-americanas, cargo en el que le sucedió el actual Presidente de la Orden, Label A. Katz.

## Capítulo II

### ACTIVIDADES DE LA B'NAI B'RITH

#### Operaciones Administrativas Comisiones y Departamentos

#### *Organización Juvenil de la B'nai B'rith*

Fundada en 1924, es la mayor organización juvenil judía del mundo. En sus registros figuran más de 41.000 miembros inscritos en 1.500 Capítulos solo en Estados Unidos y Canadá, además de los que funcionan en diversos otros países de Europa, América Latina e Israel.

La Organización Juvenil B'nai B'rith es una federación de 3 Organizaciones Juveniles: la "Alef, Zadik, Alef", que engloba jóvenes de 14 a 21 años, la "B'nai B'rith Girls" que agrupa a niñas de esa edad y el grupo de jóvenes adultos, que se dedica a los jóvenes de ambos sexos de entre 18 a 26 años.

Esta Comisión ayuda a la juventud judía a lograr un desarrollo personal de acuerdo a sus condiciones y capacidad individual de modo que pueda alcanzar una vida útil a sí misma, a la comunidad judía y a la sociedad de la que forma parte.

El programa de AZA consiste en actividades culturales, religiosas, comunitarias, sociales y atléticas. Las "B'nai B'rith Girls" tienen un plan de 6 puntos que cubre: Herencia Judía, civismo, recreación, compañerismo, creación y servicio. Los Jóvenes Adultos cubren la Educación, Servicio y Recreación.

Las Logias B'nai B'rith son las sostenedoras oficiales de los grupos AZA y de Jóvenes Adultos en tanto que las Niñas B'nai B'rith son ayudadas por los Capítulos Femeninos. Esta ayuda o sostenimiento se materializa generalmente en la designación de un consejero voluntario para el grupo (por nombramiento del Director Regional de la Organización Juvenil), quien ayuda al grupo a encontrar un local apropiado a sus reuniones y los asiste en los programas y detalles sugeridos por el Director Regional.

#### *Educación Judía Adulta*

Este Departamento de la B'nai B'rith fué organizado para estimular y desarrollar el estudio del judaísmo en las Logias

y Capítulos de la organización y llevarlos a la Comunidad Judía en general.

Proporcionando una amplia plataforma a los más importantes enfoques de la vida judía, el Departamento persigue ampliar y profundizar el interés de los adultos por los estudios judaicos. A través de Institutos de Judaísmo, mesas redondas de discusión, guía programática y publicaciones autorizadas, ayuda individualmente y a grupos en la profundización de la tradición cultural y religiosa del pueblo judío. Su objetivo final es impulsar el desarrollo de un significativo y auténtico judaísmo en la generación moderna.

Este Departamento funciona a través de su Comisión de Educación Judía Adulta. Posee un Consejo Asesor formado por estudiosos y expertos en los campos del judaísmo y la Educación Judía.

Uno de los medios utilizados es la realización de Institutos de judaísmo, donde se ofrece a los participantes la oportunidad de estudiar, discutir y llevar una vida judía creativa en medio de agradables alrededores. Con una duración variable, que se extiende a veces a una semana, se celebran en lugares tranquilos que ofrecen el máximo de comodidades y un mínimo de distracciones ajenas.

### *Liga Antidifamatoria de la B'nai B'rith*

La "Anti-Defamation League" se ha empeñado durante casi medio siglo en una extraordinaria y constante lucha por estrechar y reforzar los principios democráticos. Fue creada en 1913 con el propósito de defender a los jóvenes judíos contra toda forma de discriminación. En la actualidad, contener y borrar el antisemitismo sigue siendo su principal objetivo. Esta meta solo puede lograrse al amparo de una sociedad democrática, y en la medida que se defienden los valores humanos.

Las más importantes áreas de su preocupación son:

1.—Discriminación en empleos, educación universitaria, alojamiento, etc.

2.—Propaganda anti-judía, combatiendo la difamación, las organizaciones fanáticas y la propaganda árabe contra Israel.



- 3.—Educación de las relaciones humanas.
- 4.—Cooperación inter-religiosa, y confraternidad judeo-cristiana.
- 5.—Mejoramiento de las relaciones humanas a través de la cooperación comunitaria.

### *Fundación B'nai B'rith de los Estados Unidos*

La fundación B'nai B'rith de los Estados Unidos tiene 3 áreas principales de actividad:

a) Obtener donaciones especiales de personas por sumas de US\$ 100.— o más. Los fondos así obtenidos se utilizan exclusivamente para la Fundación Hillel, las organizaciones juveniles y los Servicios Vocacionales.

b) Estimular y desarrollar un programa de legados testamentarios. La Fundación está exenta de impuestos y las donaciones, legados y recursos que recibe son deducibles del total afecto a impuestos sobre herencias.

c) La Fundación está interesada en el desarrollo del programa de Seguros de Vida para miembros B'nai B'rith ya que los dividendos que resulten de este ítem ingresan a la Fundación. Además, se confía incrementar los programas de beneficencia y educación de la Orden.

### *Gabinete Nacional de Campaña de Fondos*

Esta dependencia (National Fund Campaign Cabinet) es el Comité de la Logia Suprema que establece la política para la recolección de fondos a través del Jewish Welfare Board, las Federaciones a nombre del National Youth Service Appeals y otras agencias B'nai B'rith.

El National Youth Service Appeal es el organismo que obtiene fondos para la Hillel Foundation, las Organizaciones Juveniles B'nai B'rith y los Servicios Vocacionales .

El Director y dos Vice-Directores son elegidos por el Presidente de la Orden y el Gabinete se compone de los Directores de Fondos de los Distritos masculinos y femeninos, el Presidente, Tesorero y Vice-Presidente Ejecutivo y el Director Nacional de Fondos de la B'nai B'rith Femenina, más tres miembros por derecho propio elegidos por el Presidente de la Orden.

### *Gabinete Nacional de Miembros*

Consiste en un Director Nacional, tres Vice-Directores, algunos miembros por derecho propio, los Directores Distritales de obtención y retención de miembros y el Director Nacional de Programas de la B'nai B'rith Femenina. En estrecha cooperación con el personal de los Distritos produce literatura, guías y programas, estimula campañas, cooperando con la formación de nuevas Logias y asistiendo en el desarrollo de los programas nacionales en el ámbito local.

### *Departamento de Relaciones Públicas*

Este Departamento tiene a su cargo la Oficina de Informaciones a los medios publicitarios, prensa, revistas, radio y televisión, de toda la actividad B'nai B'rith. Dirige y supervisa estas actividades, asistiendo a la promoción de todos los programas y actividades de la Orden.

### *Oficina del Vice-Presidente Ejecutivo.*

El Vice-Presidente Ejecutivo que es el Secretario de la Orden, es elegido por el Consejo de Gobernadores de la Logia Suprema en la reunión que sigue a las Convenciones Trienales de la Orden. Está a cargo de todas las funciones administrativas de la B'nai B'rith y es responsable de la conducción de sus decisiones en la forma señalada por la Logia Suprema y el Consejo de Gobernadores.

### *Fuerzas Armadas y Veteranos*

La B'nai B'rith ha realizado mucho a través de la historia de los conflictos americanos desde la Guerra Civil. En esa lucha, miembros de la Orden combatieron y murieron vistiendo ambos uniformes, e hicieron cuanto estuvo en sus manos por ayudar a la pesada carga de la guerra tanto para la Unión como para las Fuerzas confederadas.

En el período que siguió a la Segunda Guerra Mundial, nuestra promesa hecha a las fuerzas armadas de "No olvidaremos" fué un objetivo que aún hoy es actual.

Durante las hostilidades en Corea, muchos de nuestros miembros combatieron y una vez más los hombres y mujeres B'nai B'rith se lanzaron en campañas para levantar la moral.

Varios reconocimientos fueron entregados a la B'nai B'rith, incluyendo uno de Dwight D. Eisenhower, entonces Jefe del Estado Mayor del Ejército de Estados Unidos expresando el "reconocimiento por patrióticos servicios . . ." del Departamento de Guerra.

La B'nai B'rith fué la única organización no militar además de la "Junior Chamber of Commerce" que es fundadora de la "Organización Nacional para la Defensa Civil".

A través de los servicios prestados a los veteranos hospitalizados, no hemos olvidado el pasado. Por medio de nuestros servicios a las Fuerzas Armadas ayudamos al presente; y a través de la Defensa Civil buscamos evitar las consecuencias de un posible futuro explosivo ayudando a asegurar la fortaleza de América en sus técnicas de supervivencia.

### *Campo B'nai B'rith*

El campo B'nai B'rith, ubicado en Pennsylvania, alrededor de 150 millas de Nueva York, es un campamento de verano con lago privado, de cerca de 300 acres.

Este campamento, propiedad de la Fundación Henry Monsky de la B'nai B'rith, es operado por la Organización Juvenil de la B'nai B'rith y conduce una doble actividad. Realiza un programa de 7 semanas para niños y jóvenes de 9 a 16 años. Más de 300 elementos están enrolados en este programa. Además, en este campamento se celebran diversos programas realizados por la Organización Juvenil, la Hillel Foundation y el Departamento de Educación Judía Adulta.

### *Hogar Infantil de la B'nai B'rith*

Proyecto adoptado por la B'nai B'rith Femenina en 1943, que hoy florece en las colinas de Judea en Israel. Responde a una necesidad de proveer facilidades a los niños con problemas emocionales de Israel y fue creado con fondos reunidos por la B'nai B'rith Femenina que construyó un moderno centro de tratamiento en Beít Vegan. Fue inaugurado en 1955 y su funcionamiento y expansión son sostenidos por la B'nai B'rith Femenina.

Este Hogar Infantil es el único centro de tratamiento de este tipo en Israel para cuidar jóvenes de 7 a 13 años. En lugares llenos de sol en las afueras de Jerusalem, niños de distinto origen y cultura, de hogares destruidos y familias deshechas, encuentran cariño y cuidado, tan importantes para sus años futuros. Cada joven que entra a este hogar es un desafío a la capacidad del eficiente personal de médicos, psiquiatras, profesores y terapeutas.

La B'nai B'rith Femenina está orgullosa de los progresos alcanzados en sus proyectos de rehabilitación en Israel. Hasta hoy más de 200 egresados de este Hogar, restablecida su salud mental y física, han comenzado una normal y productiva vida. Pero la lista de los que esperan por admisión crece cada día.

### *Biblioteca de las 4 Libertades*

El deseo de la B'nai B'rith Femenina de perpetuar la memoria de Franklin D. Roosevelt y de las 4 libertades que él enunciara, inspiraron la creación de la Biblioteca denominada "B'nai B'rith Women Four Freedoms Library". La inauguración de esta Biblioteca en 1957, marcó la culminación de un sueño de 12 años. Instalada en el edificio de la B'nai B'rith en Washington, representa exactamente lo que las líderes de la B'nai B'rith Femenina pretendían: "un monumento viviente a la libertad en el centro del mundo libre".

El concepto de las 4 libertades se traduce en los miles de volúmenes que tratan de los aspectos sociales, religiosos, políticos e intelectuales de la libertad que llenan los armarios de la Biblioteca. Esta extensa colección está completada con libros dedicados a los aspectos literarios, religiosos e históricos de la civilización judía.

Recepciones, reuniones y conferencias de mesa redonda, celebradas en las espaciosas salas del hall central del primer piso del edificio de la B'nai B'rith, ayudan a familiarizar al público con las facilidades que le brinda la Biblioteca. Su material está a disposición del público y se están estudiando planes que permitan facilitar libros para dar satisfacción al creciente interés en esta extraordinaria colección.

La B'nai B'rith Femenina está decidida a que esta biblioteca cumpla fielmente el llamado que formulara la Sra. Eleonor Roosevelt en la ceremonia de inauguración, el 27 de Noviembre de 1957: "aprecien estas 4 libertades, denles un hogar y manténganlas ante los ojos de la capital de este gran país".

### *Comité pro-Israel*

La responsabilidad del Comité pro-Israel es distribuir información sobre la política de la B'nai B'rith en relación con Israel, educar e informar a los miembros de la Orden sobre los aspectos más importantes de la vida económica, cultural y social de este país y promover los proyectos de la B'nai B'rith en y para el Estado de Israel.

Entre los programas bajo la esfera de actividad del Comité destacan:

- a) Promover la venta de bonos de Israel;
- b) El Bosque de los Mártires de la B'nai B'rith (un total de 500.000 árboles se alzarán como un monumento a la memoria de los B'nai B'rith que cayeron entre las víctimas del hitlerismo. Ha sido planeado alrededor de un santuario en los montes de Judea);
- c) Vaad Lemaan Hachayal (provee entretenimientos al ejército de defensa de Israel. Se preocupa del bienestar, la religión, la salud y las necesidades de los soldados);
- d) Turismo: (Grupos especiales de turismo han llegado a convertirse en un aspecto permanente del programa B'nai B'rith pro Israel).

Celebración de reuniones, películas sobre Israel, programas con oradores y artistas israelíes, figuran entre otras actividades del Comité, además de proporcionar material a las Logias y Distritos sobre su campo de actividad.

### *El "National Jewish Monthly"*

Es uno de los más antiguos servicios que brinda la B'nai B'rith a sus miembros. Esta revista, única publicación que llega directamente a todos los hermanos de habla inglesa, fue

fundada en 1886 con el nombre de "La Menorah". Su contenido sirve como un medio de difusión de artículos de autoridades en todas las materias de la vida judía y como información de las actividades y novedades en la B'nai B'rith. Su propósito es instruir e inspirar a sus lectores como judíos, en general, y como B'nai B'rith en particular. Tiene mayor circulación que ninguna otra publicación anglo-judía.

### *Actividades Filantrópicas en el plano nacional estadounidense*

1.—*Bellefaire*. Se le reconoce como la institución infantil existente más antigua de los Estados Unidos. Fue fundada en 1868 como Orfanato para atender a los huérfanos judíos de la Guerra Civil norteamericana. El crecimiento del país y los cambios en el Orfanato trajeron nuevas y urgentes necesidades a la solución de los problemas de salud mental. En respuesta a ellos, *Bellefaire* desarrolló nuevos y revolucionarios conceptos en el cuidado y tratamiento de niños mentalmente inadaptados. Bajo la supervisión de consejeros y grupos de trabajo, está dedicada a actividades constructivas, actos de esparcimiento y culturales. Más de 6.000 niños han sido ayudados en las diferentes secciones que incluyen consultas, hogares adoptivos, y cuidados posteriores.

2.—*Centro B'nai B'rith en la Clínica Mayo*. El Centro B'nai B'rith en la Clínica Mayo, en Rochester, Minnessotta, remonta su origen al año 1925. En ese año, la Anti-Defamation League recibió información en el sentido que en esa clínica había discriminación contra los pacientes judíos. En 1929, un funcionario especializado fue empleado por la B'nai B'rith para atender a los pacientes judíos. Dos años más tarde el número de pacientes aumentó de tal modo que aconsejaba contratar los servicios permanentes de un Rabino, como Capellán y visitante del hospital. La gente llegaba a la Clínica Mayo no sólo desde los 48 estados de la Unión sino también de otros países. Muchos no podían superar las barreras del lenguaje, como resultado de ello y la demanda de personal, de la B'nai B'rith aumentó considerablemente.

Este Centro B'nai B'rith es un lugar que proporciona una atmósfera hogareña, donde se recurre constantemente, personalmente o por escrito, en busca de información, y donde mu-

chas cartas se escriben para aquellos imposibilitados. Servicios religiosos especiales se celebran para los enfermos los viernes en la tarde, con la participación de los parientes y visitantes. El Rabino del Centro amplía sus servicios a tres hospitales en el área. Su modesto presupuesto provee una enorme variedad de programas y servicios no sólo en el hospital sino también en toda la comunidad.

3.—*Hospital "Leo N. Levi Memorial"*. Este hospital B'nai B'rith en Hot Springs, Arkansas, es el único dedicado exclusivamente al tratamiento de la artritis. Es una institución no sectaria, donde no hay cuestiones de raza, color o credo.

La mitad de la totalidad de camas disponible en los Estados Unidos para el tratamiento de la artritis, es proporcionada por el hospital. Gran parte de los gastos que demanda su funcionamiento es provista con fondos colectados por los miembros de la B'nai B'rith ya que el hospital no cobra sus servicios.

Fué construído en 1914 y lleva el nombre de Leo N. Levi en homenaje al gran líder B'nai B'rith, Presidente de la Orden y que falleció mientras desempeñaba esta alta función.

Posee excelentes facilidades para el tratamiento de enfermedades reumáticas y está ubicado en terrenos donados para este objeto por el Gobierno de Estados Unidos. El agua que ocupa en sus grandes piscinas de tratamiento es suministrada por el Servicio Nacional de Parques. Recibe constantemente enfermos de todo el país y muy a menudo del extranjero.

4.—*Hospital Nacional Judío*. Fue organizado en la última década del siglo pasado en Denver, Colorado. Miles de tuberculosos llegaban a Denver confiados en que la altura de la ciudad y el aire puro les ayudaría en su enfermedad. Muchos morían en las calles por falta de adecuadas facilidades hospitalarias. Otros no tenían dinero para pagar sus tratamientos y su estado mismo no les permitía mantener ocupaciones constantes. A través de la mutua colaboración de la Logia Suprema y el Distrito N° 2 se creó uno de los muy escasos hospitales en el mundo que poseen un centro de diagnóstico, tratamiento e incluso operaciones, totalmente sin cargo para el enfermo. Su lema llegó a ser: "None may pay who enter, None

may enter who pay". (No pagará el que entre ni debe entrar el que puede pagar).

El hospital Nacional Judío de la B'nai B'rith tiene una capacidad de 325 camas en 18 edificios que cubren 15 acres. En esta área se encuentran laboratorios de investigaciones, de servicios médicos, salas de operaciones, un departamento para tratamientos mentales y de terapéutica física. La institución atiende enfermos de tuberculosis, asma y enfermedades cardiovasculares. Existen sólo 2 requisitos para el ingreso: que exista una razonable posibilidad de mejoría con el tratamiento y que el paciente no pueda pagar, una estadía prolongada en el hospital y el cuidado médico. Por supuesto que esto no significa que el paciente deba ser necesariamente paupérrimo. Los enfermos son admitidos sin consideración de su raza, religión, lugar de residencia o edad.

### *Servicios Vocacionales de la B'nai B'rith*

La utilización de los recursos humanos y la prevención de la pérdida del talento juvenil son dos problemas fundamentales de la década presente. Los Servicios Vocacionales de la B'nai B'rith se consideran como líderes en este terreno a través de:

- a) Ayudar a la juventud judía a lograr esas metas, proveyéndola de planificación profesional de sus carreras;
- b) Su programa de publicaciones.

A través de sus 19 Oficinas, esta Comisión de la B'nai B'rith ofrece guía a los grupos de jóvenes en todos los casos y consejo individual en algunas de sus oficinas. Algunos programas operan independientemente mientras que otros se mantienen en forma conjunta con Servicios Vocacionales Judíos Locales. A menudo estos programas son la única fuente de información disponible para la juventud en numerosas escuelas. También permiten a la juventud judía planificar sus carreras profesionales con la ayuda de un entrenado guía comunitario, especializado en educación y guía vocacionales.

La Oficina Nacional de los Servicios Vocacionales de la B'nai B'rith, fundada en 1938, conduce investigaciones sobre educación y empleo y está empeñada en un programa de publicaciones destinado a orientar las necesidades judías. Publi-



caciones como la "Guía Estudiantil para la Juventud Judía" han debido ir rápidamente a una 2a. edición.

El Servicio Nacional de la B'nai B'rith se yergue como uno de los líderes en el movimiento de guía y es llamado frecuentemente por organizaciones locales y nacionales de Estados Unidos, Canadá y otros países para servir de asesora.

## GRANDES LOGIAS DE DISTRITO

Nº 1

Sede: 11 West 42nd. Street  
New York 36, New York  
Teléfono: Wisconsin 7.400

área:

Ontario, Quebec, New Brunswick, Maine, New York, New Hampshire, Massachussets, New Scotia, Vermont, Rhode Island, Connecticut.

Nº 2

Sede: 906 Main Street  
Cincinnati, Ohio  
Phone: MAIN 1 - 1633.

área:

Wyoming, Colorado, New Mexico, Kansas, Missouri, Indiana, Kentucky y Ohio.

Nº 3

Sede: 1110 Dewey Building  
Philadelphia, Pennsylvania  
Teléfono: LOCUST 3-0244.

área:

Pensylvania, New Yersey, West Virginia y Delaware.

Nº 4

Sede: 593 Market Street  
San Francisco, California.  
Teléfono: GARFIELD 1-4505

área:

British Columbia, Washington, Montana, Idaho, Oregon, California, Nevada, Arizona, Utah y Hawaii.

Nº 5

Sede: 603 State and City Building  
Reanoke, Virginia  
Teléfono: DIAMOND 2-1502

área:

Maryland, District of Columbia, Virginia, North Carolina, Georgia y Florida.

Nº 6

Sede: 228 S. Wabash Avenue  
Chicago, 4, Illinois  
Teléfono: WEBSTER 9-6250

área:

North Dakota, South Dakota, Iowa, Nebraska, Minnesota, Wisconsin, Illinois, Michigan, Alberta, Saskatchewan y Manitoba y parte oeste de Ontario.

Nº 7

Sede: 666 Common Street  
New Orleans 12, Louisiana  
Teléfono: JACKSON 5-4409

Nº 14 Israel

Sede: 15 Shamai Street-Jerusalem. Teléfono: 62712.

Nº 15 Gran Bretaña e Irlanda

Sede: 37 Grosvenor Square  
London. W. C. 1 England

Nº 19 Europa Continental

Sede: Furkastrasse 75  
Basilea - Suiza

Nº 20 América Latina

Sede: Estado 337 Of. 703  
Casilla 13946  
Teléfono: 398139  
Santiago, Chile

Nº 21 Australia y Nueva Zelanda.

Sede: 222 Botany Road, Alexandria.

área:

Oklahoma, Arkansas, Tennessee, Louisiana, Texas, Mississippi y Alabama.

área:

Bélgica, Dinamarca, Holanda, Francia, Grecia, Alemania, Italia, Luxemburgo, Noruega, Austria, Suecia y Suiza.

área:

Argentina, Bolivia, Brasil, Chile, Ecuador, Colombia, Costa Rica, Curaçao, Guatemala, México, Panamá, Perú, Paraguay, Uruguay y Venezuela.

## LA B'NAI B'RITH EN AMÉRICA LATINA

### *Historia:*

La historia de la Gran Logia de Distrito N° 20 (Latinoamérica) de la Orden B'nai B'rith, no es en la práctica, sino un reflejo de la historia de la judería en América Latina.

Hasta antes de la Segunda Guerra Mundial, la vida de la comunidad judía y la de la B'nai B'rith, no trascendía de significación fuera del limitado vínculo que unía a pequeños grupos de hermanos que no tenían contacto alguno, salvo escasas excepciones, con hermanos de otros países. Hasta 1939, sólo existían las filiales "Hijos de la Biblia", en Buenos Aires; "Pacífico", en Santiago de Chile; "Espinoza" en Ciudad de México y "Oriental" en Montevideo, Uruguay.

La inmigración de judíos provenientes de los centros europeos, especialmente de Alemania (donde la Orden B'nai B'rith había alcanzado un extraordinario desarrollo) provocó un resurgimiento evidente, bajo el impulso de sus naturales deseos de reunirse nuevamente alrededor de un Templo al que estuvieron habituados y fueron fieles mientras permanecieron en Europa. Pero ésto solo fue posible luego de varios años, que demoró su asentamiento en esta parte del globo y hasta que lograron ambientarse y desarrollar sus medios de subsistencia, rehaciendo sus vidas de entre las cenizas de sus hogares.

En la década de 1940 a 1950, fueron instaladas las filiales: "Tradición" en Buenos Aires, "San Martín", en Mendoza, "Asociación Benefactora Israelita Boliviana", en La Paz, "Georg Wiener", en Cochabamba, "Negba" en Santiago; "Valparaíso" en Valparaíso, "Adjuth", en Concepción, y "Quito" en Ecuador.

Desde esa fecha y hasta la creación del Consejo Latinoamericano de la B'nai B'rith, primer esfuerzo decididamente serio para crear un organismo internacional con miras a una Gran Logia de Distrito, solo fueron creadas las filiales de "Bogotá" en Colombia, y "Filón", en Guadalajara, México.

En abril de 1953, bajo la iniciativa del entonces Presiden-

te de la Orden, Frank Goldman, quien dedicó grandes esfuerzos a dar un carácter y fuerza internacional a la Orden, el Secretario de la Oficina de Asuntos Internacionales, de reciente creación, hermano Saúl E. Jofes, citó a una reunión de representantes de las filiales existentes, en Santiago de Chile, con el firme y decidido propósito de dar comienzo a una nueva etapa en la existencia y desarrollo de la Orden en América Latina. Esta reunión que contó con la participación de representantes de casi todas las filiales existentes, y a la cual puso brillo la presencia de Sidney G. Kusworn, Tesorero y Decano del Consejo de Gobernadores de la B'nai B'rith, fijó las bases y constituyó el Consejo Latinoamericano, aprobando sus Estatutos y eligiendo su primer Consejo Directivo, bajo la presidencia del Dr. Israel Drapkin.

La primera tarea que se impuso el organismo recién creado, fué la de dar una estructura sólida a las filiales latinoamericanas, creando un concepto de verdadera relación fraternal entre los hermanos de distintos países. Sus esfuerzos comenzaron a materializarse con el ingreso al Consejo de las filiales mexicanas, con lo cual la totalidad de las Logias Latinoamericanas, excepción hecha de Cuba, integraban este nuevo organismo.

Inmediatamente después, el Consejo, bajo la enérgica y dinámica presidencia del Dr. Drapkin, inició sus actividades tendientes a ampliar los horizontes de la B'nai B'rith en esta parte del mundo. La diligencia, empuje y decisión que caracterizaron la Presidencia de éste, produjeron sus frutos de inmediato, con la creación, en 1953, de la B'nai B'rith "Albert Einstein", en Río de Janeiro, primera filial en este país que hoy constituye el más grande núcleo de Logias en país alguno, excepción hecha de Estados Unidos, Israel, Francia y Gran Bretaña. Poco después, fueron instaladas las filiales de Sao Paulo, Cali y Caracas.

En Septiembre de 1954, se celebró la primera Convención del Consejo Latinoamericano en Buenos Aires. Allí fue reelegido el Consejo Directivo anterior, que contó en adelante con un período de dos años para desarrollar su gestión. Desde esa fecha y hasta la Convención siguiente, realizada en Río de Janeiro, en Julio de 1956, fueron creadas las filiales de Córdoba, Belo Horizonte, Recife, Curitiba, Asunción, Lima,

Montevideo, Costa Rica, y Simón Bolívar de Caracas. Esto dió ya a la B'nai B'rith Latinoamericana una fuerza distribuída en numerosos países, que hizo cambiar radicalmente la posición de la hermandad de nuestra área, confrontando así las características que hicieron posible, en Septiembre de 1957, convocar a una Convención Extraordinaria, que realizada en Lima, Perú, instaló formalmente la Gran Logia de Distrito N° 20.

Contribuyeron en alto grado a alcanzar este desarrollo, la actividad incesante y capacitada del Presidente Drapkin, de su Comité Ejecutivo, la presencia en la Convención de Río de Janeiro del Honorable Presidente de la Orden, Philip M. Klutznik, de William Haber, en Lima, como Oficial Instalador, y sin lugar a dudas, la cooperación que los hermanos latinoamericanos, conscientes de la importancia que en el desarrollo de sus comunidades tenía una B'nai B'rith, que fuese reflejo de la judería en América Latina, prestaron a la iniciativa del Consejo Latinoamericano.

Entre 1957 y 1959, año que en Ciudad de México, tuvo lugar la Primera Convención de la Gran Logia, se crearon nuevas filiales en Rosario, Santiago, Panamá y Colón.

Esta Primera Convención encontró ya un conglomerado de Logias y hermanos que cubre la casi totalidad de Sud América y parte de Centro y Norteamérica. Había ahora que dar consistencia y afianzar la labor realizada. Así lo comprendió la totalidad de los hermanos que llevaron a México, a pesar de la distancia, a un gran número de Delegados que analizaron cuidadosa y conscientemente los problemas y objetivos que debían ser la meta y norte de la Orden en nuestros territorios.

Nacía ya una inquietud propia del ambiente latino, donde chocaron dos influencias decisivas en nuestras filas; el ejemplo cercano de los Estados Unidos y la posición selectiva y estrecha que trajeron consigo los hermanos procedentes de Europa Central. Los judíos latinoamericanos, sin embargo, no encontraron ubicación en ninguna de ambas prácticas, que no coincidían ni con el carácter y la idiosincrasia de sus propias comunidades, ni con las necesidades que la B'nai B'rith debía llenar. De allí que una síntesis entre ambas, acorde con el cri-

terio individualista y heterogéneo del judío, e inquieto y audaz del latino, fuese necesario para dar un caracter propio a la B'nai B'rith latinoamericana.

Este conflicto de ideologías, afrontado con el espíritu fraternal que es característico de nuestra organización, ha sido el tema constante de debate en la mayoría de nuestras filiales. Aún cuando no ha habido una definición absoluta, es indudable que poco a poco, se está encontrando una fisonomía propia, que si bien no ha sido establecida, no es menos cierto que paso a paso está convirtiéndose en práctica.

La Convención de México, que eligió como Presidente del Distrito al querido hermano Mino M. Covo, que despidió de América al Dr. Drapkin eligiéndolo como su Presidente Honorario, marcó una nueva etapa en las actividades de nuestras filiales. Se trataba ahora de asentar lo realizado, de dar cauce a la efervescencia de los años anteriores, de concretar los programas: en síntesis, de iniciar el camino de desarrollo de los altos ideales que tantos hermanos se habían impuesto como meta.

Así comenzaron a nacer los primeros Institutos de Judaísmo, se dieron los primeros pasos en la creación de Capítulos Juveniles y Femeninos, se constituyeron los Consejos Regionales, cuyo objetivo fundamental fué el de coordinar la labor de las filiales en cada área. Proyectos comunes a las Regiones del Caribe y Brasil, comenzaron a tomar forma y esperan actualmente tan sólo el impulso necesario para convertirse en brillantes realizaciones.

En 1960, el recientemente creado Consejo Internacional de la Orden, organismo de la Logia Suprema cuyo objetivo primordial es contribuir al desarrollo de los Distritos y de la Orden fuera de los Estados Unidos, dió nuevo impulso a la labor del Ejecutivo de nuestra Gran Logia. Al distribuir entre diversas filiales una fuerte suma, facilitó la realización de numerosos proyectos, principalmente aquellos que tenían como meta la construcción de sedes propias. Con su aporte, se pudo crear una Oficina Permanente del Distrito y el Consejo Internacional, que constituyó sin duda, un positivo avance en la mejor coordinación de las labores comunes.

En Octubre de 1961 tuvo lugar la IIª Convención Ordinaria de la G.L.D. en Montevideo. Allí fue reafirmada la

programación de la obra B'nai B'rith en el continente, y se evidenció la solidez y estrecha vinculación existente entre las filiales que lo componen. Fué elegido en esa oportunidad como Presidente del Distrito el qdo. hno. Max Mazar Barnett, de Argentina, quien, por renuncia fué reemplazado en su alto cargo por el qdo. hno. Juan Plaut, su actual Presidente.

El momento actual encuentra a la Gran Logia del Distrito N° 20 en una inmejorable posición. Constituyen su base más de 2.500 hermanos, distribuidos en 40 filiales en 15 países. Dispone de una Oficina Permanente, de una Editorial propia, poseedora de un capital suficiente para el desarrollo de sus actividades, y de un gran número de hermanos activos y entusiastas. El futuro de su desarrollo tiene una base sólida y firme. Corresponde ahora la realización de sus vastos planes de trabajo en los terrenos cultural, juvenil y judaico, la materialización de sus anhelos de mejoramiento común y la práctica de los altos ideales que son la fuente de la Orden, la base de su actividad y la mejor arma que su obra tiene para alcanzar sus objetivos fundamentales: la unidad del pueblo judío en torno a sus más elevados principios y los de la humanidad.

## ESTRUCTURA

a) *Convenciones*: Como acontece con la totalidad de las Grandes Logias de Distrito de la Orden, su máximo organismo es la Convención del Distrito, que tiene lugar cada 2 años en la sede que establece la Convención anterior.

Estas convenciones se forman a base de Delegados, elegidos por cada una de las Logias, a razón de 1 delegado por cada 50 hermanos y fracción superior a 25, con un máximo de 3 Delegados por Logia. La duración de estos torneos es de aproximadamente 5 días, durante los cuales se analizan y estudian todos los programas y problemas que afectan a la Orden y a las comunidades judías del área de su jurisdicción. Eligen además las autoridades que forman su Comité Ejecutivo y los representantes del Distrito ante los organismo internacionales de la Orden.

b) *Comité Ejecutivo*: Es el Organismo máximo del Distrito entre Convenciones y está integrado por un Presidente, 3 Vice-Presidentes, 1 Secretario General, 1 Tesorero, y 3 Di-

rectores, que duran en sus funciones 2 años, vale decir, de una a otra Convención.

Debe reunirse por lo menos una vez al año a citación del Presidente del Distrito.

De este Comité depende la Oficina Permanente del Distrito, ubicada en Santiago de Chile, a cargo de un Director Ejecutivo. Esta Oficina actúa como Secretaría Permanente del Distrito y fué creada en combinación con el Consejo Internacional de la Orden, a fin de servir también los programas de este organismo.

El Comité Ejecutivo designa asimismo en su primera reunión luego de su elección, a los Directores de los diferentes Departamentos del Distrito.

c) *Departamentos*: Son los encargados de llevar a la práctica los acuerdos de las Convenciones en sus ramos de actividad. bajo la directa tuición del Comité Ejecutivo del Distrito. Ellos son: Jurídico Administrativo; Derechos Humanos; Pro Israel; Cultura y Publicaciones; Juventud; Relaciones Internacionales y Relaciones Fraternalas.

d) *Editorial B'nai B'rith S. A.* Es esta una de las más recientes creaciones de la Gran Logia de Distrito N° 20. Obedece a la necesidad de contar con un medio adecuado a través del cual pueda desarrollarse la intelectualidad judía latinoamericana y publique un órgano de difusión entre las Logias y sus miembros. Ha comenzado ya la edición de "Menorah", revista bi-mensual de informaciones de la B'nai B'rith en América Latina.

Por sus fines específicos, fue organizada como Sociedad Anónima y su capital inicial es de US\$ 25.000, integrado en acciones por hermanos de las diversas Logias y un aporte especial del Consejo Internacional de la Orden.

e) *Consejos Regionales y Nacionales*. Por la vastedad del territorio que cubre el Distrito 20, se ha ido a la formación de Consejos Regionales, que agrupan las filiales en cuatro zonas geográficas de América Latina. Se han organizado y funcionan los Consejos Regionales del Caribe (que cubre México, Guatemala, Costa Rica, Panamá, Colombia y Venezuela), del Pacífico (que comprende Ecuador, Perú, Bolivia y Chile); del Plata (Argentina, Uruguay y Paraguay) y del Brasil, que agrupa a nueve Logias de ese país.



En Chile existe además un Consejo Nacional que agrupa con fines de coordinación y trabajo en común a las cinco Logias que allí existen.

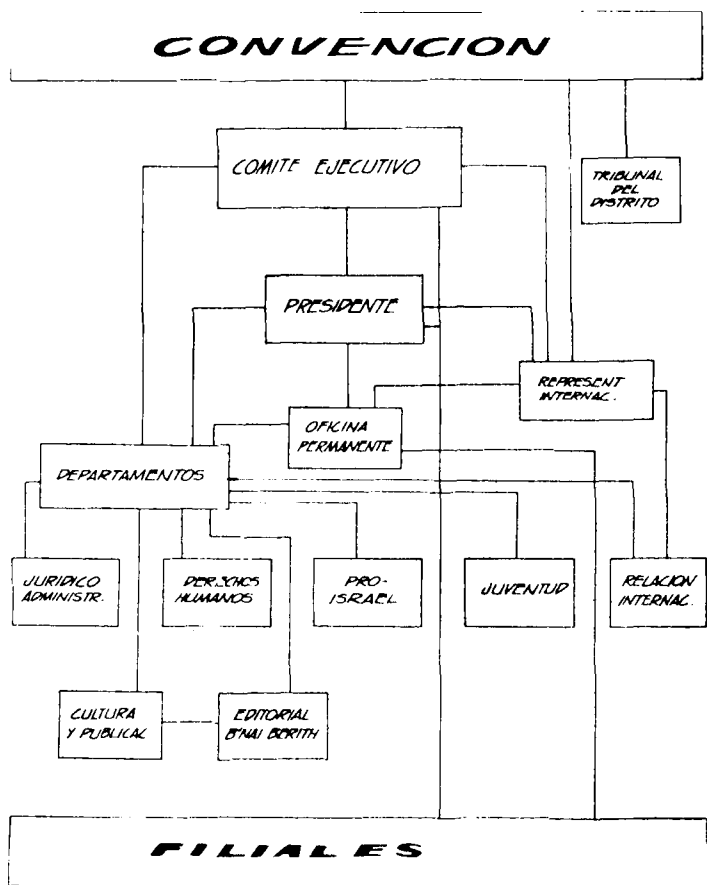
Los Consejos Regionales se reúnen una vez al año en Convención formada por delegados de las filiales que lo componen, y trabajan bajo la tuición del Comité Ejecutivo del Distrito.

f) *Filiales*. Son la base de la estructura de toda la Orden. En América Latina existen 40 filiales con un total superior a 2.500 miembros, en 32 ciudades de 15 diferentes países.

Cada una de ellas administra sus actividades en forma independiente y autónoma, sujeta a la autoridad y dependencia de la Gran Logia de Distrito en primer término, y de la Logia Suprema en último. Dictan sus propios reglamentos y desarrollan los programas que la B'nai B'rith se ha trazado dentro de sus postulados básicos.

Se forman con un mínimo de 20 miembros y su existencia es autorizada por el Distrito.

g) *Capítulos y Secciones Femeninas*. Integradas en su casi totalidad por las esposas de los miembros de las filiales, actúan como auxiliares de éstas en los trabajos que ellas realizan, fundamentalmente en los aspectos sociales y filantrópicos. Hasta hace muy poco no existía vinculación alguna entre estos Capítulos y las Secciones Femeninas, de modo que su trabajo se realizaba eminentemente en base a directas iniciativas e ideas. Sólo a partir de la Convención de Montevideo, en Octubre de 1961, se está comenzando a establecer un lazo más estrecho entre las Secciones Femeninas del Distrito con miras al mejor desarrollo de sus actividades y programas en forma coordinada.



Nómina de filiales de la Gran Logia de Distrito N° 20 con el nombre de sus Presidentes y direcciones respectivas.

ASOCIACIÓN BENEFACTORA ARGENTINA "Hijos de la Biblia".  
N° 1135. Fundada 27/7/1930.  
Presidente: Ing. Alfredo Abulafia  
Juncal 2573,  
Buenos Aires - Argentina.

B'RAI B'RITH "SAN MARTÍN"  
N° 1974. Fundada 20/8/1950.  
Presidente: Isaac Flischman  
Casilla Correo 266,  
Mendoza - Argentina.

B'NAI B'RITH "BARON HIRSH"  
N° 2007. Fundada 5/6/1955.  
Presidente: Abraham Blejer.  
San Lorenzo 1269.  
Rosario de Santa Fe - Argentina.

B'NAI B'RITH "TRADICIÓN". Número 1778. Fund. 30/3/1949.  
Presidente: Helmuth Heinemann  
Juncal 2573  
Buenos Aires - Argentina.

B'NAI B'RITH "THEODOR HERZL"  
N° 2000. Fundada 7/1955.  
Presidente: Abraham Fisch  
Av. Colón 184 - 3° p. Of. 1  
Córdoba - Argentina.

ASOCIACIÓN B. A. B'NAI B'RITH "UNIÓN". N° 2422. Fundada 30/6/1963.  
Presidente: Werner E. Hüelse  
Juncal 2573 - Buenos Aires.

ASOCIACIÓN BENEFACTORA ISRAELITA, Boliviana. N° 1601. Fundada 14/9/1946.  
Presidente: Alfred Weinheber.  
Casilla 995 - La Paz - Bolivia.

B'NAI B'RITH "GEORG WIENER"  
N° 1785. Fund. 29/3/1949.  
Presidente: Otto Weiss  
Casilla 620 - Cochabamba  
Bolivia.

B'NAI B'RITH "ALBERT EINSTEIN"  
N° 1948. Fundada 24/3/1953.  
Presidente: José Israel.  
Av. Río Branco 18-11° Andar Sa-  
la 1109. Río de Janeiro - Brasil.

B'NAI B'RITH "MOYSES LEVY"  
N° 2292. Fund. 22/10/1960.  
Presidente: Marcos Abtibol.  
Trav. Dr. Moraes N° 37  
Belem'Para - Brasil.

B'NAI B'RITH "NACHMAN BIALIK"  
N° 1999. Fund. 21/11/1954.  
Presidente: Abrahao Bentes.  
Caixa Postal 2254.  
Belho Horizonte - Brasil.

B'NAI B'RITH "RECIFE". N° 2045.  
Fundada 6/1/1956.  
Presidente: Max Gottlieb  
Caixa Postal 2356  
Recibe Est. Pernambuco - Brasil

B'NAI BRITH "OSWALDO ARANHA. N° 2381. Fundada 29/5/1962.  
Presidente: Henrique Fix.  
Caixa Postal 8558.  
Sao Paulo - Brasil.

B'NAI B'RITH "HILLEL" N° 1993.  
Caixa Postal 1448.  
Presidente: Henry A. Moritz  
Caixa Postal 1776  
Sao Paulo - Brasil.

B'NAI B'RITH "CHAIM WEITZ-  
MAN". Nº 2095. Fund. 9/7/56.  
Presidente: Dr. Oscar Aizengart  
Caixa Postal 210.  
Curitiba - Paraná - Brasil.

B'NAI B'RITH "JEHUDA HA EVY"  
Nº 2034. Fundada 31/7/55.  
Presidente: Dr. Valerio Malinski  
Caixa Postal 51.  
Porto Alegre R. G. S. - Brasil.

B'NAI B'RITH "CASTRO ALVES"  
Nº 2338. Fundada /8/1961.  
Av. Sete de Setembro 42.  
Sao Salvador - Baía - Brasil.

B'NAI B'RITH "CALÍ". Número  
1995. Fundada /6/1954.  
Presidente: Jaime Ebery  
Avenida 4a. Nº 10-93.  
Calí - Colombia.

B'NAI B'RITH "COSTA RICA". Nú-  
mero 2094. Fund. 11/5/1957.  
Presidente: Rogelio Rubinstein  
Apartado 2575  
San José - Costa Rica

B'NAI B'RITH "CURAÇAO"  
Nº 2389. Fund. 26/7/1962.  
Presidente: William Cohen.  
P. D. Box 155.  
Curaçao - N. A.

B'NAI B'RITH "QUITO". Número  
1641. Fundada 18/7/1946.  
Presidente: Gerardo Anker.  
Casilla 2019.  
Quito Ecuador.

B'NAI B'RITH "JORGE GARCÍA  
GRANADOS" Nº 2356. Fundada  
6/3/1962.  
Presidente: Roberto Stein  
Apartado Postal 1392.  
Guatemala City - Guatemala.

B'NAI B'RITH "PACÍFICO". Núme-  
ro 1235. Fundada 27/1/37.  
Presidente: Rab Manfred Lu-  
bliner.  
Casilla 9436 - Santiago-Chile.

B'NAI B'RITH "MARTÍN BUBER"  
Nº 2198. Fund. 30/7/1958.  
Presidente: Ernesto Reichmann  
Casilla 3196.  
Santiago - Chile.

B'NAI B'RITH "NEGBA". Número  
1825. Fund. 29/11/1949.  
Presidente: Herman Schachner  
Casilla 9178  
Santiago-Chile.

B'NAI B'RITH "VALPARAÍSO" Nú-  
mero 1600. Fund. 5/5/1946.  
Presidente: David Grossman  
Casilla 1807  
Valparaíso - Chile.

B'NAI B'RITH "AJDUTH". Núme-  
ro 1867. Fund. 8/12/1950.  
Presidente: Erwin Gruenpeter  
Casilla 701  
Concepción - Chile.

B'NAI B'RITH "ESPIÑOZA". Nú-  
mero 1176. Fund. 19/4/1934.  
Presidente: Mino M. Covo  
Bolívar 36-505 México 1 D. F.  
México.

B'NAI B'RITH "BENJAMÍN CAR-  
DOZO". Nº 2275. Fund. 1960.  
Presidente: Paul Nathan  
Virreyes Nº 1140  
México 10 D. F. México.

B'NAI B'RITH "ASUNCIÓN". Nú-  
mero 2044. Fund. 28/3/1958.  
Presidente: Isaac Goldenberg  
Casilla Correo 950.  
Asunción - Paraguay.

B'NAI B'RITH "FILÓN". Número  
1894. Fundada 1951.  
Presidente: Jacobo Zohn.  
Apartado 1132  
Guadalajara - Jalisco  
México.

B'NAI B'RITH "HARRY KRISS".  
Nº 2210. Fund. 9/9/1958.  
Presidente: Paltiel Abbo  
Apartado 524  
Colón R. P. Panamá,

B'NAI B'RITH "IRVING ZAPP".  
Nº 2153. Fund. 6/9/1958.  
Presidente: Salomón Behar  
Apartado 4825  
Panamá, R. P.

B'NAI B'RITH "LIMA". Número  
1996. Fund. 15/4/1957.  
Presidente: Leon Gruenberg  
Apartado 4159  
Lima - Perú.

B'NAI B'RITH "ORIENTAL". Nú-  
mero 1229. Fund. 10/5/1936.  
Presidente: Israel Nemirovsky  
Canelones 1216  
Montevideo - Uruguay

B'NAI B'RITH "CARACAS". Núme-  
ro 1975. Fund. 25/3/1954.  
Presidente: Kurt Klingberg  
Apartado 1461  
Caracas - Venezuela.

B'NAI B'RITH "MONTEVIDEO".  
Nº 2002. Fund. 30/11/1954.  
Presidente: Helmuth Stern  
Canelones 1216  
Montevideo - Uruguay

B'NAI B'RITH "SIMÓN BOLÍVAR".  
Nº 2060. Fund. 18/1/1956.  
Apartado 2500.  
Caracas - Venezuela

B'NAI B'RITH "MARACAIBO"  
Nº 2412. Fund. 26/5/1963.  
Presidente: Jaime Gelman.  
Apartado 887  
Maracaibo - Venezuela.

#### AUTORIDADES DE LA LOGIA SUPREMA

Presidente:  
Label A. Katz  
Vice-Presidente Ejecutivo:  
Mauricio Bisgyer  
Tesorero:  
Sidney G. Kusworn

#### CONSEJO INTERNACIONAL

Presidente:  
Label A. Katz  
Director General  
Saúl E. Joftes

#### AUTORIDADES DE LA GRAN LOGIA DE DISTRITO Nº 20

Presidente Honorario:  
Dr. Israel Drapkin  
P. O. Box 4051, Jerusalem, Israel.

Vice-Presidente de la Orden: -

Mino M. Covo  
Apartado Postal 8539  
México D. F.

Presidente:

Juan Plaut  
Apartado 1189  
Caracas - Venezuela

1er. Vice-Presidente:

Matheus Menasche  
Rua Duvivier 46 - Apto. 701  
Río de Janeiro - Brasil.

2º Vice-Presidente:

Raul Bercovich  
6 Norte 238  
Viña del Mar - Chile

3er. Vice-Presidente:

Ing. Alfredo Abulafia  
Florida 835 - 4º piso  
Buenos Aires - Argentina

Tesorero:

Vitaly Franco  
Apartado 761  
Lima - Perú

Secretario General:

Erwin Halle  
Apartado 10468  
Caracas - Venezuela

Directores:

Juan Bernstein	A. Bertie Levi
Solano Antuña 2673/1	Caixa Postal 8015
Montevideo - Uruguay.	Sao Paulo - Brasil

León Krajmalnik  
Apartado Postal 8539  
México 1 D. F.

## REPRESENTANTES ANTE EL CONSEJO INTERNACIONAL

Boris Zeldis Casilla 870 Valparaíso - Chile	Egon Gluksmann Av. Vélez Sársfield 5855 Munro - Argentina
---	---

## CONSEJOS REGIONALES

<b>CONSEJO REGIONAL DEL PLATA</b> Presidente: Juan Klepetar Carlos Villate 855 - Olivos Buenos Aires - Argentina.	<b>CONSEJO REGIONAL DEL BRASIL</b> Presidente: Justinus Einstoss Caixa Postal 620 Belo Horizonte - Brasil
<b>CONSEJO REGIONAL DEL PACÍFICO</b> Presidente: José Foguel Camaná 523 Lima - Perú.	<b>CONSEJO REGIONAL DEL CARIBE</b> Presidente: Manfred Engel Apartado 7234 Panamá - R. P.

### DIRECTOR EJECUTIVO:

Herman Scherson M.  
Estado 337 - Of. 703  
Casilla 13946  
Santiago - Chile

### DEPARTAMENTOS:

Departamento de Cultura y Publicaciones Director: Isabelino Scornik Juncal 2573 Buenos Aires - Argentina	Departamento de Juventud Director: René Nordman Apartado 6735 Caracas - Venezuela
Departamento Pro-Israel Director: José Avayú Santiago - Chile	Departamento Jurídico - Administrativo Director: José Jankelevich Santiago - Chile
Departamento de Relaciones Fraternalas Director: Stanley Fidanque Apartado 721 Panamá R. P.	Departamento de Derechos Humanos Director: Isaac Hazan Fco. Araucho 1235 - Depto. 2 Montevideo - Uruguay

Talleres Gráficos de E. Hispano Suiza Ltda.  
Santa Isabel, 0174 - Santiago de Chile