

Resultados del sector particular pagado en el Sistema Educativo chileno

El siguiente documento tiene como objetivo mostrar las diferencias en los resultados de los establecimientos educacionales por dependencia, en dos pruebas estandarizadas el SIMCE y la Prueba de Selección Universitaria (PSU).

En términos generales, lo que se observa es que el resultado promedio, tanto de establecimientos como de estudiantes, provenientes de instituciones particulares pagadas es mayor al de los establecimientos subvencionados, exacerbándose las brechas entre los establecimientos particulares pagados y los establecimientos municipales. Lo anterior, en relación a las brechas que se observan entre los establecimientos particulares pagados y particulares subvencionados.

En consecuencia, lo señalado arriba es posible concluirlo al observar las distribuciones de los establecimientos, en el caso del SIMCE, y de estudiantes, en el caso de la PSU, por puntaje. Lo que se observa es que la distribución de establecimientos y estudiantes particulares pagados se concentra en puntajes altos, mientras que la distribución de establecimientos y estudiantes del sector

municipal se concentra en puntajes bajos. A su vez los establecimientos y estudiantes del sector particular subvencionado se distribuyen de manera simétrica a lo largo de la escala de puntajes.

Asimismo, es posible observar que en la prueba SIMCE las brechas entre particulares pagados y subvencionados son mayores, particularmente en el área de aprendizaje matemáticas y ciencias, y son menores en el área de aprendizaje de lectura.

Por último, el documento da cuenta de la participación del sector particular pagado en la educación superior. De este análisis es posible concluir que la probabilidad que un estudiante del sector particular ingrese a una Institución de Educación Superior adscrita al sistema de admisión del CRUCH, es más alta que la de un estudiante que proviene de establecimientos del sector subvencionado.

Dado lo anterior, los estudiantes provenientes del sector particular pagado están sobrerrepresentados en las IES adscritas al sistema de admisión de universidades del CRUCH: representan un 20% del total de alumnos, mientras que en la

educación escolar representan un 8,87%.

Está enfocada en apoyar preferentemente el trabajo de las Comisiones Legislativas de ambas Cámaras, con especial atención al seguimiento de los proyectos de ley, contribuyendo a la certeza legislativa y a disminuir la brecha de disponibilidad de información y análisis entre Legislativo y Ejecutivo.

Contacto

E-mail: atencionparlamentarios@bcn.cl
Tel. : (56)32-226 3168 (Valpo.)

El presente documento ha sido elaborado en respuesta a una solicitud de un(a) parlamentario(a). Tanto la temática abordada como sus contenidos están determinados por la naturaleza de la deliberación legislativa, y sus particulares requerimientos y plazos. Su objeto fundamental no es el debate académico, si bien su elaboración observó los criterios de validez, confiabilidad, neutralidad y oportunidad.

Mauricio Holz

Es Economista y
Magíster en Políticas Públicas.
E-mail: mholz@bcn.cl

Tabla de contenido

Introducción	2
1. Resultados SIMCE.....	3
2. Resultados PSU.....	6
3. Inserción en la Educación Superior.....	8

Introducción

En el siguiente documento se presentan los resultados de dos pruebas estandarizadas que se aplican a los estudiantes del sistema escolar chileno: el SIMCE y la prueba de selección universitaria (PSU). Los resultados de ambas pruebas estandarizadas se presentan diferenciadas por tipo de establecimiento, es decir, si estos son municipales, particulares subvencionados o particulares pagados¹.

A modo de contextualización, cabe señalar que el SIMCE y la PSU se diferencian entre sí, en parte, por el uso que se les da a sus resultados en el marco de la implementación de políticas públicas educativas en Chile.

Por una parte, la prueba SIMCE es una prueba de tipo censal y obligatoria para todos los estudiantes del sistema escolar. Se aplica a alumnos de 4to y 6to básico, y 2do medio. Y tiene como principal función aportar información sobre el desempeño escolar de los establecimientos educacionales chilenos. Así los puntajes de la prueba SIMCE se utilizan para el ordenamiento de establecimientos en cinco categorías de desempeño: alto, medio

alto, medio bajo y bajo²³⁴. La clasificación por desempeño entrega información tanto para el monitoreo del sistema escolar, como para aplicar medidas de mejora y sanciones en el marco del Sistema de Aseguramiento de la Calidad de la Educación (ley 20.580) y de la Ley SEP (Ley 20.248). La prueba no tiene ninguna implicancia para el alumno.

Por otra parte, la PSU se aplica a estudiantes en el último año de su ciclo escolar, es decir, cuarto año de la educación media, y tiene como finalidad principal servir al proceso de admisión a instituciones de educación superior universitaria. Está es una prueba de carácter voluntario, y solo las Universidades adscritas al sistema de admisión universitario del Consejo de Rectores de

¹ Una de las principales distinciones entre los establecimientos municipales, los particulares subvencionados y los particulares pagados, es su fuente de financiamiento. Los establecimientos municipales y particulares subvencionados reciben financiamiento estatal; por lo tanto, deben regirse por las normas establecidas en el decreto con fuerza de ley N° 2 de 1998.

² La metodología de clasificación toma en cuenta los resultados SIMCE y otros indicadores de calidad. No obstante los resultados SIMCE se ponderan en un 67% al momento de evaluar el desempeño del establecimiento.

³ Cabe mencionar que en el proceso de clasificación de establecimientos en categoría de desempeño, los resultados SIMCE y los otros indicadores de calidad se corrigen por el nivel socioeconómico promedio del establecimiento. Esto quiere decir que la metodología reconoce a un establecimiento como de mayor calidad, si este obtiene un resultado (SIMCE y otros indicadores) igual a un establecimiento que tiene un nivel socioeconómico más alto.

⁴ En el documento no se presentan estadísticas del resultado del proceso de ordenación de escuelas dado que no fue posible descargar la base de datos del sitio del sitio web de la Agencia de la Calidad. <http://informacionestadistica.agenciaeducacion.cl/#/bases>

Universidades Chilenas (CRUCH)⁵ las utilizan como indicador para sus procesos de admisión.

A su vez, la PSU sirve también como indicador para el otorgamiento de becas y créditos para el financiamiento de estudios de educación universitaria.

I. Resultados SIMCE

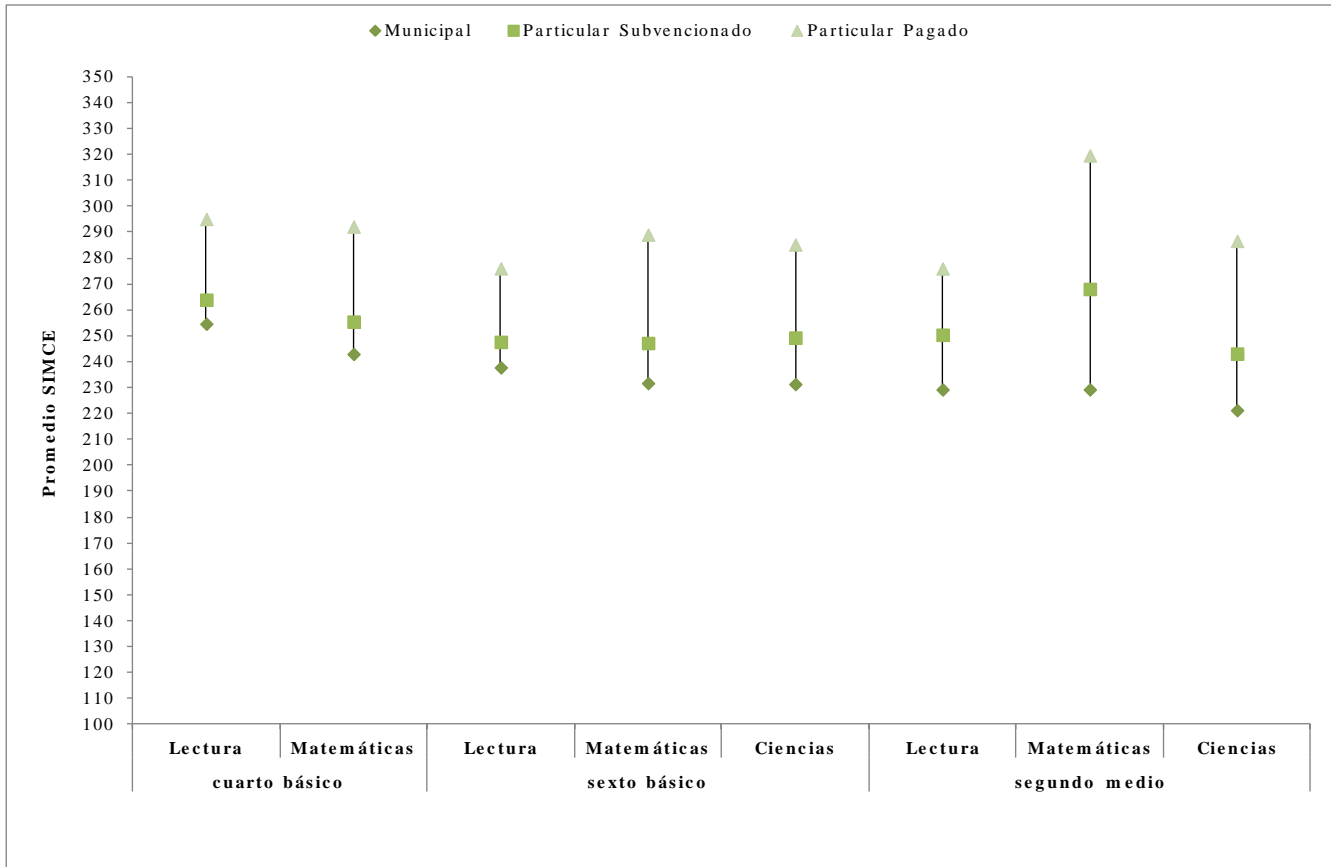
Se presentan los puntajes promedio por tipo de establecimiento en la prueba SIMCE, en el nivel cuarto básico, sexto básico y segundo medio, para el año 2016.

De la comparación por tipo de establecimiento se puede sostener que el puntaje promedio de los establecimientos educacionales particulares pagados es más alto que el que se observa para el tipo de establecimiento subvencionado (Municipal y Particular Subvencionado), cumpliéndose también que el puntaje promedio de los establecimientos particulares subvencionados es mayor al de los establecimientos municipales.

Lo anterior se puede observar en el Gráfico N° 1, para los niveles educativos 4to básico, 6to básico y 2do medio, en las materias de: lenguaje, matemática y ciencias.

⁵ Las universidades adscritas al Sistema de Admisión del CRUCH (SUA) son 18 estatales, 9 privadas CRUCH y 14 privadas no CRUCH. Suman un total de 41.

Gráfico n° 1. Brechas de puntajes SIMCE promedio por tipo de establecimiento. Año 2015



Fuente: Elaboración propia con base en datos de la Agencia de la Calidad de la Educación

Como se puede observar en este mismo gráfico, en todas las áreas de aprendizaje y niveles educativos, los establecimientos particulares pagados obtienen un puntaje promedio mayor que los establecimientos subvencionados. Por ejemplo, en la prueba de lectura cuarto básico, el puntaje promedio de establecimientos particulares pagado es de 292,19, mientras que en los establecimientos particulares subvencionados y municipales es de 255,48 y 242,99, respectivamente.

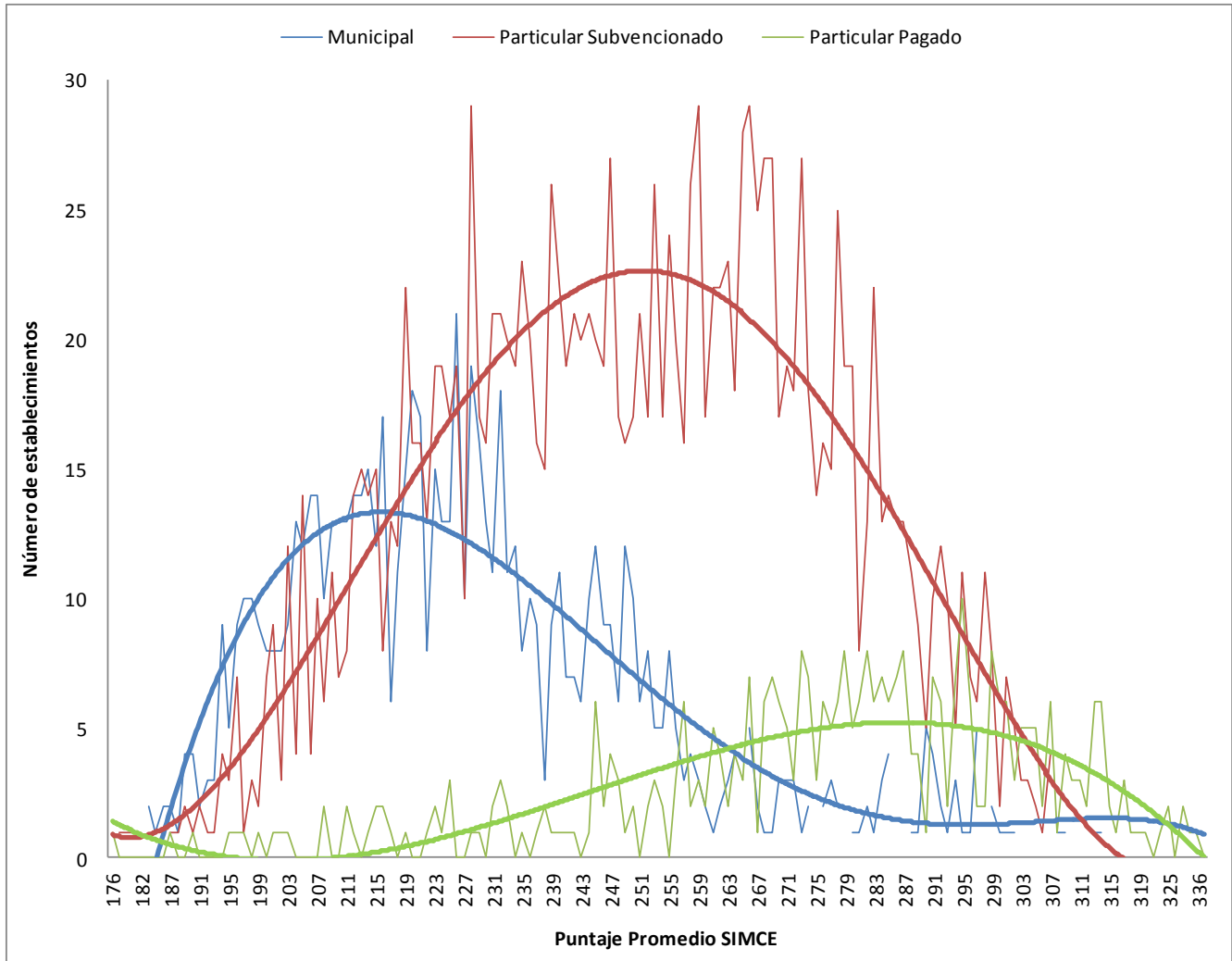
No obstante el patrón general, se observan algunas diferencias en las brechas por área de aprendizaje entre establecimientos particulares pagados y establecimientos subvencionados. Así, existen mayores brechas en las áreas de matemáticas y ciencias, en

todos los niveles educativos, lo cual contrasta con brechas menores en el área de lectura. Por ejemplo, en matemáticas 2do medio, la brecha entre establecimientos particulares pagados y particulares subvencionados es de 51,57 puntos, y entre particulares pagados y municipales es de 90,36 puntos. En el mismo nivel, las brechas en lectura son de 25,64 entre particulares pagados y particulares subvencionados, y de 46,75 entre particulares pagados y municipales.

Otra manera de observar las diferencias en los puntajes promedio por tipo de establecimientos, es a través de la distribución de establecimientos por puntaje. Lo anterior se puede observar en el gráfico

Nº 2, que muestra la distribución de establecimientos por puntaje en el SIMCE de lectura 2do medio.

Gráfico nº 2. Distribución de establecimientos por puntaje promedio SIMCE, lectura segundo medio.



Fuente. Elaboración propia con base en datos del DEMRE.

En este gráfico se observa que la distribución de los establecimientos particulares pagados por puntaje tiene un claro “sesgo hacia la derecha”, es decir, la mayor parte de los establecimientos se concentran en la parte alta de la escala de puntajes (cola superior de la distribución).

Por el contrario, en el mismo gráfico se observa que la distribución de establecimientos municipales por puntaje tiene

un claro sesgo “hacia la izquierda”, es decir, la mayor parte de los establecimientos se concentra en la parte baja de la escala (cola inferior de la distribución).

Por su parte, la distribución de establecimientos particulares subvencionados es simétrica (o gaussiana), es decir, que el 50% de los establecimientos se concentra en la parte baja de la escala de puntajes (cola inferior de la distribución), y el otro 50% se

concentra en la parte alta de la escala de puntaje (cola superior de la distribución).

Los datos anteriores muestran claramente el mejor resultado promedio en la prueba SIMCE que obtienen los establecimientos educativos particulares pagados, en relación a los establecimientos que reciben subvención del Estado, exacerbándose las brechas en la comparación particular pagado versus municipal.

No obstante lo anterior, cabe destacar que en el 5% de establecimientos con mejores puntajes, es decir aquellos que obtienen un puntaje promedio entre 299 y 340 puntos se observan 13 establecimientos municipales, de los cuales 9 son Liceos Bicentenarios⁶ (Agencia de la Calidad, Base de datos resultados SIMCE).

II. Resultados PSU

En cuanto a la PSU, prueba que se aplica a alumnos de 4to año medio y que entrega información para el proceso de admisión universitaria en las universidades adscritas al CRUCH, se observa un panorama similar a los resultados de la prueba SIMCE. Es decir, el puntaje promedio PSU de estudiantes que provienen de establecimientos particulares pagados es mayor al puntaje promedio de estudiantes que provienen de establecimientos subvencionados (municipales y particulares subvencionados). Lo anterior se puede observar en la Tabla N° 1 a continuación.

⁶ Liceos Bicentenarios de: niñas de Maipú, de Coronel, de Temuco, de San Pedro de Puente Alto, de Santa Teresa de los Andes, Zapallar Curicó, Francisco Bilbao Barquín de Curicó, María Soledad Meléndez Molina y de Vallenar.

Tabla n° 1. Puntajes promedio PSU de estudiantes según tipo de establecimiento de procedencia.
 Proceso de admisión año 2016

	Estudiantes que rinden PSU	Puntaje Promedio	Desviación Estándar
Municipal	86.070	469,3	94,9
Particular Subvencionado	132.825	501,5	93,3
Particular Pagado	26.293	599,4	94,4
Rec. Estud. - Val. Estud. - Retirados	2.103	486,1	89,4
TOTAL	247.291	500,6	101

Fuente: Datos del DEMRE.

Como se puede estimar a partir de los datos de la tabla, el puntaje promedio de los estudiantes de establecimientos particulares pagados (599,4) es 97,9 puntos más alto que el puntaje promedio de los estudiantes de establecimientos particulares subvencionados (501,5), mientras que la diferencia entre el promedio particular pagado y municipal (469,3) es de 140,1 puntos.

Cabe señalar que las brechas de puntaje observadas son mayores a las desviaciones estándar que se observan en los puntajes de los estudiantes de establecimientos municipales y de establecimientos particulares subvencionados.

Lo anterior tiene una interpretación interesante, en cuanto a que el puntaje promedio de los estudiantes de establecimientos particulares pagados, sería mayor al puntaje promedio de la “cola superior” de la distribución de los municipales y particular subvencionado, es decir, aquellos que se encuentran por encima del promedio de la distribución.

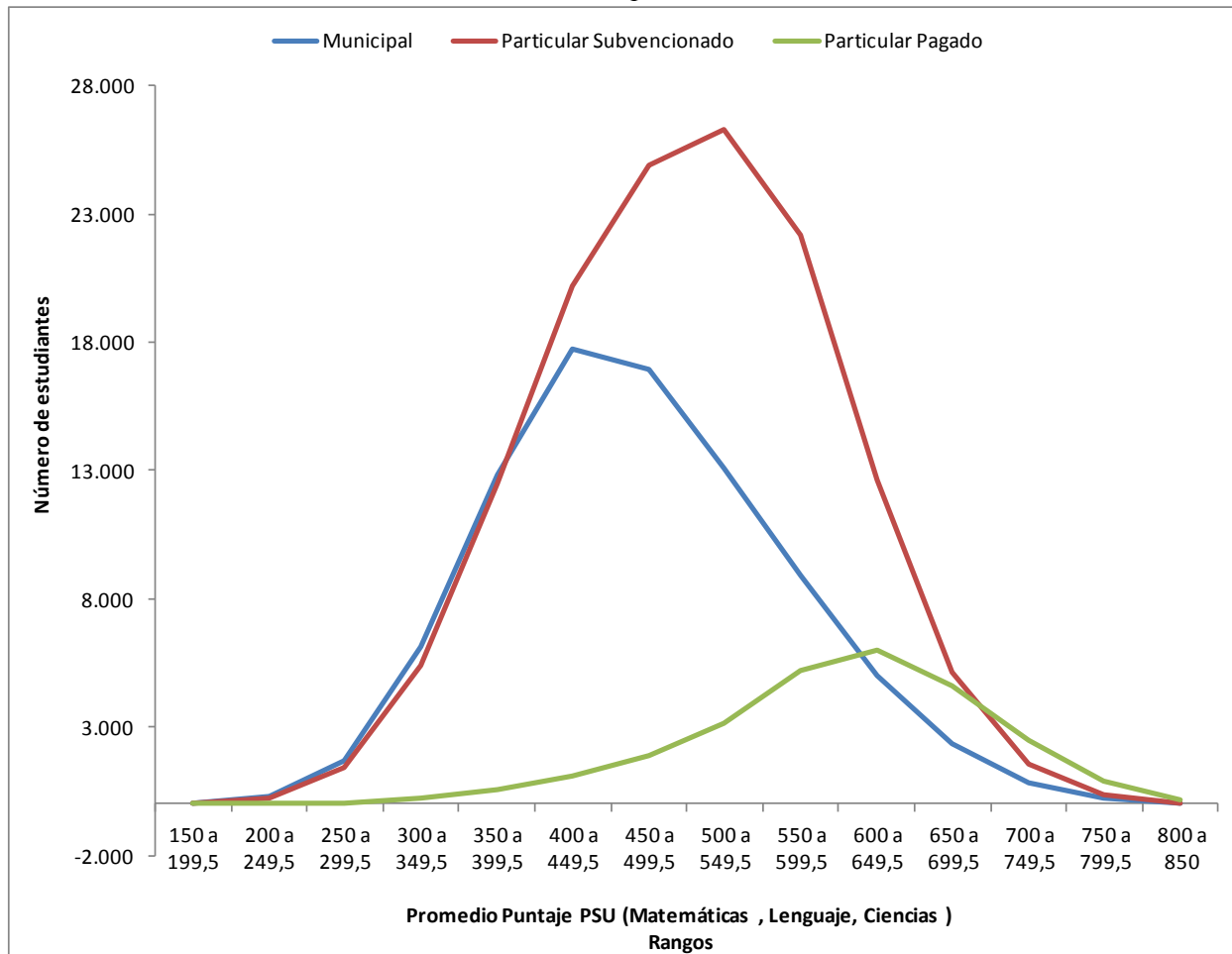
Por lo tanto, a mayor abundamiento, la distribución de estudiantes por puntaje PSU según establecimiento de procedencia, también

muestra un panorama idéntico a lo que se observa en los resultados de la prueba SIMCE.

La distribución de los estudiantes municipales muestra un sesgo hacia la izquierda, es decir, la mayor parte de los estudiantes se concentran en la parte baja de la escala de puntajes PSU; la distribución de estudiantes particulares subvencionados es simétrica, en efecto, el 50% de los estudiantes obtienen puntajes en la parte baja de la escala de puntajes y el otro 50% obtiene puntajes en la parte alta de la distribución; y por último, la distribución de estudiantes provenientes de establecimientos particulares pagados muestra un sesgo hacia la derecha, es decir, la mayor parte de los estudiantes se ubica en la parte alta de la escala de puntajes.

Entonces, los resultados del fin del ciclo escolar muestran una confirmación del patrón de resultados que se observa a lo largo de la educación escolar, medidos por la prueba SIMCE: los establecimientos educativos particulares pagados obtienen un mejor puntaje, en relación a los establecimientos que reciben subvención del Estado, exacerbándose las brechas en la comparación con el sector municipal.

Gráfico n° 3. Distribución de estudiantes por puntaje PSU promedio, según establecimiento escolar de origen (2015).



Fuente: Elaboración propia en base a datos del DEMRE.

III. Inserción en la Educación Superior

Por último, en el siguiente punto se presenta la distribución de estudiantes por tipo de IES, diferenciando por el tipo de establecimientos escolar de procedencia.

Para este análisis, se ha decidido identificar a las IES según el criterio que utilizan para admitir y seleccionar a sus estudiantes, en específico si se encuentran o no adscritas al sistema de admisión de las Universidades del CRUCH.

Para contextualizar, las Universidades adscritas al sistema de admisión de Universidades del CRUCH, deben ponderar tres resultados de los estudiantes en su etapa escolar: el puntaje de las pruebas obligatorias y selectivas PSU, las notas de la enseñanza media (NEM), y el ranking de notas de la enseñanza media, indicador que permite corregir por el contexto socioeconómico del estudiante.

La ponderación que se le da a cada criterio lo determina la Universidad para cada una de sus

carreras, pero restringido a los siguientes rangos generales:

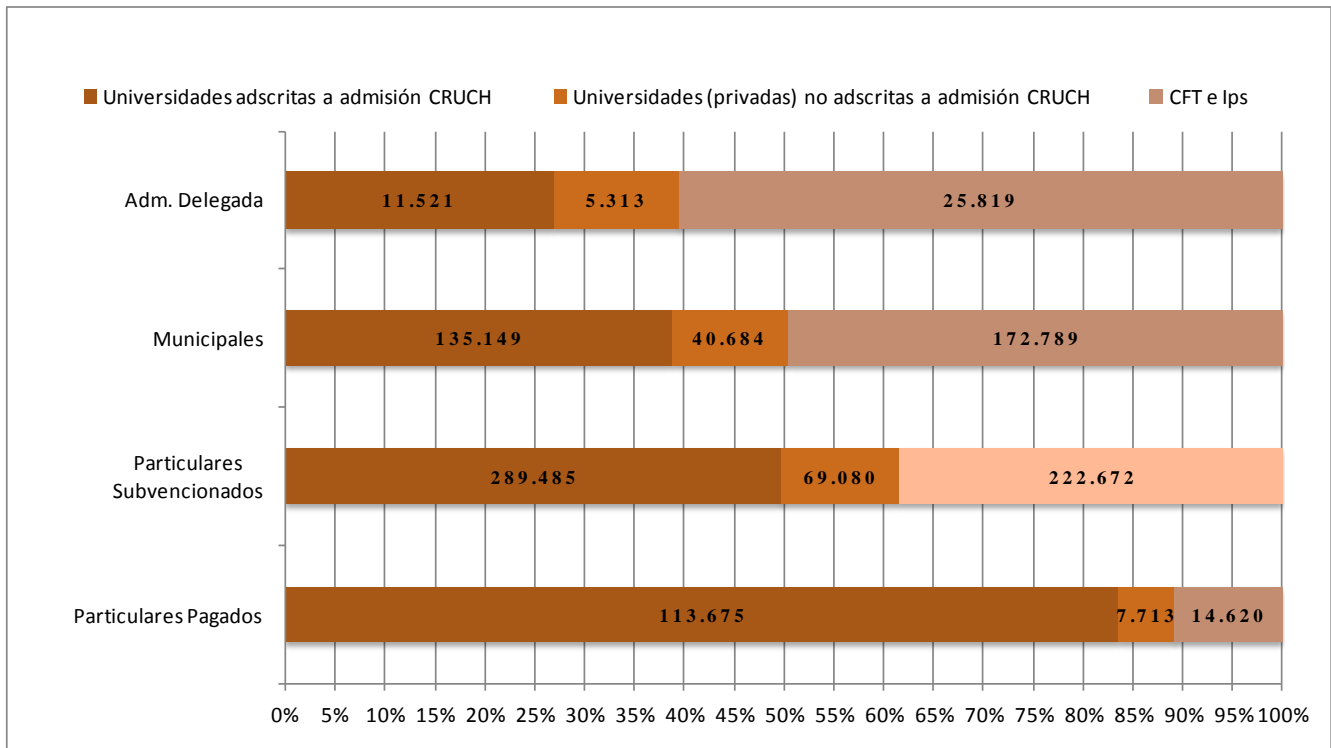
- Puntaje PSU pondera entre un mínimo de 50% y un máximo 80%
- NEM y Ranking NEM ponderan un mínimo de 10% por separado, y un máximo de 50% en conjunto.

Así, la prueba PSU, por sí misma, es la que más pondera en los procesos de selección de

las universidades adscritas al sistema de admisión del CRUCH, en comparación con los otros dos criterios.

El contexto anterior, combinado con los resultados de la PSU por tipo de establecimiento, presentado en el punto anterior, permite explicar la distribución de estudiantes por tipo de IES que se presenta en el Gráfico N° 3 a continuación.

Gráfico n° 3. Distribución de alumnos de distinto establecimiento de procedencia, por tipo de IES (2018).



Fuente: Elaboración propia en base a datos DEMRE.

Entonces, del gráfico se puede observar que cerca del **85%** de los estudiantes cuyo establecimiento de origen es particular pagado, está matriculado en Instituciones de Educación Superior adscritas al sistema de admisión del CRUCH. El 25% restante está matriculado en Universidades Privadas no adscritas al CRUCH, o en Institutos Profesionales o Centros de Formación Técnica.

Lo anterior contrasta con estudiantes provenientes de los establecimientos particulares subvencionados, donde el **50%** está matriculado en Universidades adscritas al sistema de admisión del CRUCH.

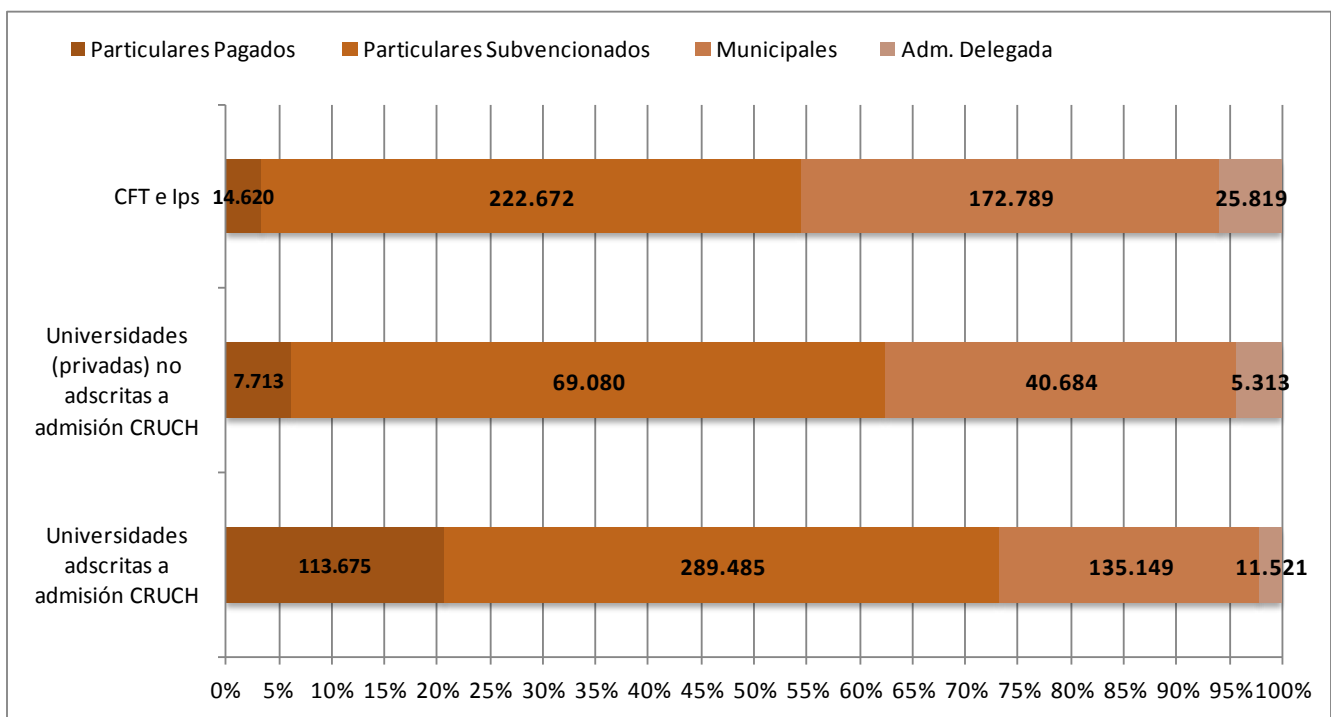
Por su parte de los estudiantes municipales en la educación superior, el **37%** está matriculados en Universidades adscritas al

CRUCH, y el restante 63% en IES no adscritas al CRUCH.

Otra manera de analizar los mismos datos es a través de la distribución estudiantes por tipo de establecimiento, según el tipo de IES (Gráfico N° 4).

Esta manera de representar los datos refleja la tasa de participación de los estudiantes provenientes de distintos tipos de establecimientos, en los distintos tipos de IES en el sistema educativo chileno.

Gráfico n° 4. Distribución de alumnos en distintas IES, por establecimiento de procedencia (2018)



Fuente: Elaboración propia con base en datos DEMRE.

Así, en las Universidades adscritas al sistema de admisión del CRUCH, el 21% de los estudiantes proviene de establecimientos particulares pagados, mientras que el restante 79% proviene de establecimientos subvencionados.

De la información anterior, se desprenden dos interpretaciones relevantes. Por una parte, la participación de estudiantes particulares pagados en IES adscritas al CRUCH es baja en relación a la participación de los estudiantes

provenientes de establecimientos particulares subvencionados y municipales.

Lo anterior se debe a que en el sistema escolar (básica y media) la cobertura del sector particular pagado es baja: un 8,87% en contraste a un 53,9% particular subvencionado y 34,96% en el municipal, lo que se replica, en cierta manera en la educación superior.

No obstante lo anterior, el sector particular pagado está sobre-representado en las IES

adscritas al CRUCH, si comparamos el 8,87% que representa en el sistema escolar y el 21% que representa en las universidades adscritas al sistema de admisión del CRUCH.

De lo anterior se infiere que la probabilidad que un alumno proveniente de un establecimiento particular pagado ingrese a una IES adscrita al CRUCH es más alta que la probabilidad para un alumno que proviene de un establecimiento municipal o particular subvencionado⁷. Esto es posible apreciarlo en el Gráfico N° 3 de la página número 6.

Lo contrario sucede en las IES privadas no adscritas al CRUCH y en los IPs y CFTs en donde existiría un sub-representación de estudiantes provenientes del sector particular pagado, nuevamente tomando como parámetro la cobertura de matrícula por tipo de establecimientos educacional en el sistema escolar.

⁷ Esto es exactamente lo que muestra el gráfico número 3 del documento.

Referencias estadísticas

Agencia de la Calidad de la Educación (2018).

- Estudios. Información Estadística. <http://informacionestadistica.agenciaeducacion.cl/#/bases> (03-09-2018)
- Orientación. Categorías de Desempeño. <http://www.agenciaeducacion.cl/orientacion/categoria-desempeno/> (03-09-2018)

DEMRE (2018).

- Portal Investigadores. Bases de datos proceso de admisión 2015. <http://ayuda.demre.cl/forminvestigador.dmr> (03-09-2018)
- Proceso de admisión. Universidades del CRUCH. <http://www.psu.demre.cl/proceso-admision/universidades-participantes/universidades-consejo-de-rectores> (03-09-2018)