



**MINISTERIO DE RELACIONES EXTERIORES  
DIRECCIÓN GENERAL DE RELACIONES  
ECONÓMICAS INTERNACIONALES  
DEPARTAMENTO DE ESTUDIOS**

**COMERCIO EXTERIOR DE CHILE  
CUARTO TRIMESTRE 2011**

**FEBRERO 2012**

---

Este documento fue elaborado por el Departamento de Estudios  
de la Dirección General de Relaciones Económicas Internacionales  
del Ministerio de Relaciones Exteriores de Chile.

Asesores: Alejandro Gutiérrez A., Patricia Rodríguez C.  
Asistentes: Patricia Ortega S., Vanessa Maynou G., Álvaro de la Barra C. Cristóbal Tabilo V.

Cualquier reproducción del presente documento, parcial o completa,  
debe citar expresamente la fuente señalada.

---

## ÍNDICE

<b>1</b>	<b>COMERCIO EXTERIOR CHILENO .....</b>	<b>8</b>
1.1	EVOLUCIÓN DEL ENTORNO COMERCIAL.....	8
1.2	SALDO DE LA BALANZA COMERCIAL.....	16
1.3	TIPO DE CAMBIO Y TÉRMINOS DE INTERCAMBIO .....	18
1.3.1	<i>Evolución del tipo de cambio nominal y términos de intercambio .....</i>	<i>18</i>
1.3.2	<i>Evolución de los tipos de cambio reales bilaterales (TCRB) Estados Unidos (dólar), Área Euro (euro) y Japón (yen).....</i>	<i>19</i>
1.3.3	<i>Evolución de los Tipos de Cambio Reales Bilaterales (TCRB) con Argentina, Brasil y México .....</i>	<i>20</i>
<b>2</b>	<b>RELACIÓN BILATERAL DE LOS PRINCIPALES SOCIOS COMERCIALES .....</b>	<b>23</b>
2.1	ESTADOS UNIDOS .....	23
2.2	UNIÓN EUROPEA .....	26
2.3	CHINA .....	28
2.4	JAPÓN.....	31
2.5	COREA DEL SUR.....	34
2.6	INDIA .....	37
2.7	COMERCIO EXTERIOR DE CHILE Y AMÉRICA LATINA.....	40
2.7.1	<i>Argentina.....</i>	<i>43</i>
2.7.2	<i>Brasil.....</i>	<i>46</i>
2.7.3	<i>México.....</i>	<i>48</i>

## RESUMEN EJECUTIVO

Desde mediados del año 2011, la recuperación económica mundial se fue debilitando. El Fondo Monetario Internacional (FMI), redujo la proyección de crecimiento del Producto Interno Bruto (PIB) real mundial desde un 4,0% a 3,3% para el año en curso. La incertidumbre sobre la marcha económica futura de Estados Unidos y de la actual crisis del área Euro, junto con el enfriamiento de varias economías en desarrollo, podrían afectar el crecimiento económico y el comercio futuro. En el año 2011, el comercio exterior de Chile con los principales socios comerciales ha seguido creciendo, aunque se evidencia un menor ritmo de expansión en el intercambio comercial.

Las exportaciones chilenas totalizaron US\$ 80.586 millones durante el año 2011, con una tasa de expansión anual de 13,5%. El crecimiento se explica por los mayores envíos de cobre, aunque se evidencia un crecimiento anual de sólo 5,9% y ventas externas que ascendieron a US\$ 42.628 millones. El menor ritmo de expansión se explica por el menor volumen exportado que experimentó una contracción anual de 5,4% ya que los precios del mineral todavía están por sobre lo registrado el año 2010 con un promedio histórico de US\$ 4,00 la libra en el año 2011, un 17,1% más que lo registrado en igual periodo del año 2010. Por otro lado, las exportaciones no cobre crecieron más rápidamente a una tasa anual de 23,3%, con envíos por US\$ 37.958 millones en el año 2011.

Revertiendo previas tendencias, hacia noviembre de 2011, se observa una depreciación anual en el tipo de cambio real (TCRB) del peso respecto del dólar y el euro y más pronunciada respecto del yen. El resultado con este último se explica fundamentalmente por la mayor depreciación nominal y las diferencias inflacionarias en favor de Chile. Mientras tanto, la depreciación real frente al dólar y el euro se explica mayormente por la depreciación nominal. El desarrollo anterior se enmarca en un contexto de una mayor volatilidad que a noviembre de 2011, el indicador arroja un 2,8% en promedio para estas monedas, mayor en el caso del TCR entre el peso y el yen.

Recientemente, se ha observado una depreciación nominal del peso chileno frente al dólar norteamericano, proceso que se observa desde julio del año 2011. En diciembre de 2011, la depreciación nominal anual ascendió a 8,9%. En términos de volatilidad en el tipo de cambio nominal, la variación anual de 2011 ascendió a 7,5%, creciendo en meses recientes

Durante el período, un 93% del monto total exportado por Chile se dirigió a países o bloques con acuerdos comerciales. China, lidera las compras realizadas desde el mercado externo tras concentrar un 22,2% del monto total exportado en el periodo. Le siguen en términos de importancia la Unión Europea (18%), Estados Unidos (11,2%) y Japón (11%).

Los montos exportados a China ascendieron a US\$ 17.923 millones, logrando una expansión anual de un 3,3%. En igual periodo, las exportaciones a Unión Europea se expanden un 19,1%, tras internar desde Chile US\$ 14.536

millones. No obstante lo anterior, todavía no registran niveles pre crisis. Los montos exportados a Estados Unidos y Japón, en tanto, superan los niveles históricos con envíos por US\$ 9.020 millones y US\$ 8.826 millones, respectivamente.

América Latina también conforma un importante mercado para las exportaciones de Chile. En el año 2011, las exportaciones de bienes hacia América Latina ascendieron a US\$ 14.466 millones, con un crecimiento anual de 14,3%, levemente superior al dinamismo de los envíos chilenos al mundo, representando un 18% del total mundial exportado. Lidera MERCOSUR, seguido de la Comunidad Andina de Naciones (CAN).

A nivel sectorial, Estados Unidos fue el principal comprador de productos silvoagropecuarios durante el periodo, concentrando un 37% del monto total exportado, seguido por la Unión Europea con una participación de 22%.

China, en tanto, fue el principal destino de las exportaciones mineras del mercado local con una participación de 32% de las exportaciones mineras totales, tras envíos por US\$ 15.927 millones con un alza anual de 10%. La Unión Europea, Japón y Estados Unidos siguen en términos de importancia con participaciones de 19%, 13% y 8%, respectivamente. Cabe destacar el dinamismo que presentan los montos exportados por el sector minero hacia estos mercados, observándose un claro incremento en la participación relativa si se le compara con el desempeño de hace un año.

A nivel industrial los envíos chilenos totalizaron US\$ 24.665 con una expansión anual de 21% en el año 2011. Siguen concentrados en la Unión Europea, Estados Unidos y América Latina, lugares que representaron más del 50% del total exportado en el período.

La mayor actividad y demanda interna de Chile tuvo incidencia en los montos importados desde prácticamente la totalidad de los socios comerciales en el año 2011. Las importaciones totalizaron US\$ 74.198 millones creciendo en 25,9%. En el año 2011, un 89,0% de las importaciones chilenas provino de países con Acuerdos Comerciales vigentes. Estados Unidos fue el principal proveedor de las compras externas de Chile concentrando una cifra aproximada de 20% del monto total internado con montos que ascendieron a US\$ 14.802 millones. Luego se ubicó China con US\$ 12.633 millones y una participación de 17%. Destaca el dinamismo en las compras realizadas desde Estados Unidos y los países de la Comunidad Andina con incrementos anuales similares de 50%. Desempeño que les valió incrementar considerablemente su participación relativa en relación al año anterior.

Por tipo de bien, destacan las compras de bienes intermedios realizadas desde EE.UU quien abasteció un 22% del total, seguido de MERCOSUR con un 20%. Respecto de los Bienes de Consumo, China lidera como proveedor chileno representado un 34% de las compras, seguido por el MERCOSUR con un 16%. A su vez, los Bienes de Capital provienen principalmente desde

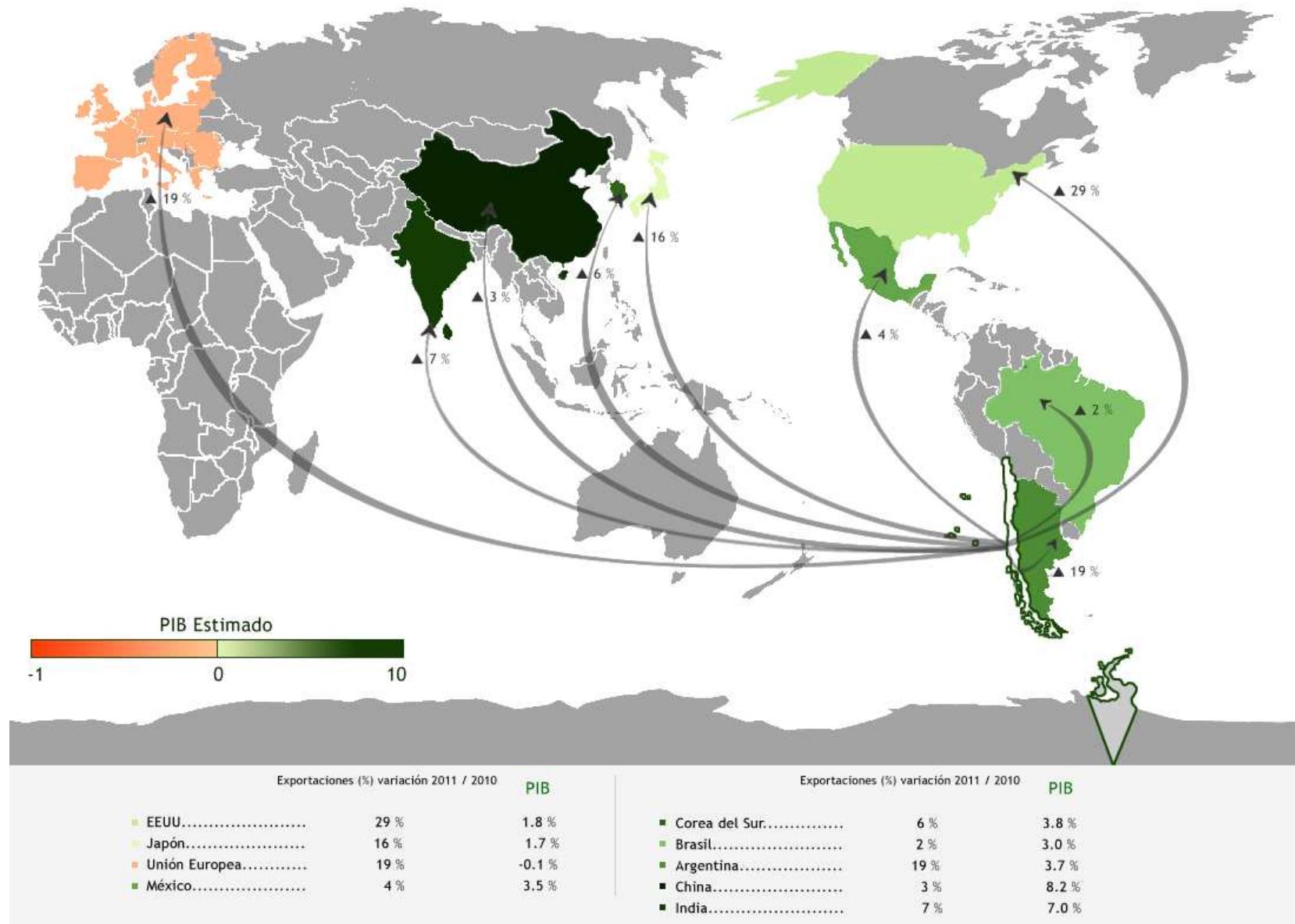
EE.UU. y la Unión Europea. De los bienes intermedios, el elevado dinamismo se encuentra asociado, entre otros, a las mayores internaciones de petróleo, que durante el periodo totalizaron US\$ 6.498 millones, superando en un 49,7% los niveles alcanzados hace un año. Las mayores importaciones de petróleo responden tanto al incremento del volumen que experimentó un alza anual de 12%, así como a los mayores precios. Las compras de petróleo desde MERCOSUR ascendieron a un US\$ 3.594 millones, representando un 42,6% de las internaciones de petróleo en el periodo, con mayores compras desde

Brasil y menores desde Argentina. El resto proviene fundamentalmente desde la CAN, particularmente, Colombia y Ecuador.

A pesar de la positiva evolución del comercio exterior de Chile en el año 2011, hay que ser cautelosos de la velocidad de éste, dada la incertidumbre actual mundial, podría afectar el ritmo de expansión en el comercio mundial y el intercambio comercial chileno.



## ECONOMÍA MUNDIAL 2012 Y VARIACIÓN DE LAS EXPORTACIONES CHILENAS, 2011 / 2010



Fuente: Departamento de Estudios, DIRECON (febrero 2012) sobre la base de cifras del Banco Central de Chile, cifras del FMI, Banco Mundial, enero 2012 (PIB) y OECD (diciembre 2011).

# 1. COMERCIO EXTERIOR CHILENO



## 1 COMERCIO EXTERIOR CHILENO

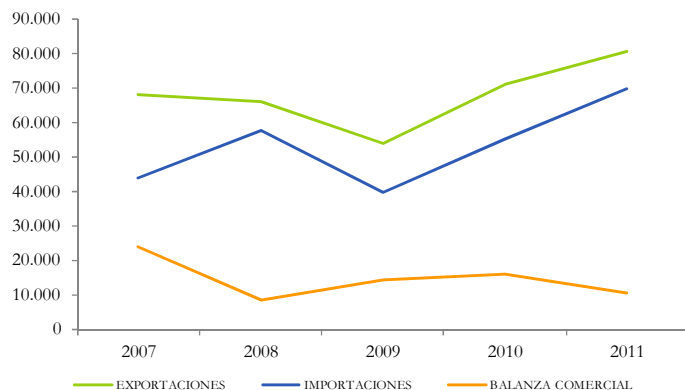
### 1.1 Evolución del entorno comercial

La mayor debilidad de la economía mundial y el descenso en el precio de las materias primas evidenciado hacia fines de año, generó un impulso en las exportaciones menor al previsto<sup>1</sup>. En 2011, los envíos de Chile totalizaron US\$ 80.586 millones, alcanzando una expansión anual de un 13%.

Por su parte, la dinámica de la demanda interna generó importantes incrementos en los montos importados por Chile, con compras externas que totalizaron US\$ 69.970 millones FOB, superando en un 27% las internaciones realizadas hace un año.

En consecuencia y, dado el importante aumento en los montos importados, el superávit comercial de Chile acumuló a diciembre de 2011 US\$ 10.617 millones, un 33% bajo los registros de hace un año.

**Gráfico 1-1**  
**Comercio exterior de Chile**  
**2007– 2011 (MM US\$ FOB)**



Fuente: Departamento de Estudios, DIRECON, sobre la base de datos del Banco Central de Chile.

<sup>1</sup> Las últimas proyecciones del Banco Central de Chile (octubre) preveían un crecimiento anual de un 16% en los montos exportados durante 2011.

**Cuadro 1-1**  
**Comercio exterior de Chile**  
**2010-2011**  
**(MM US\$)**

	2010	2011	Variación anual
<b>Total exportaciones (FOB)</b>	<b>71.028</b>	<b>80.586</b>	<b>13,5%</b>
Total exportaciones mineras	44.279	48.150	8,7%
Total exportaciones de cobre	40.257	42.628	5,9%
Total exportaciones resto minería	4.023	5.521	37,3%
Total exportaciones de celulosa*	2.423	2.895	19,5%
<b>Total exportaciones no mineras ni celulosa</b>	<b>24.326</b>	<b>29.541</b>	<b>21,4%</b>
Fruta fresca	3.708	4.141	11,7%
Alimentos procesados sin salmón ni truchas	4.157	5.045	21,4%
Salmón y truchas	2.010	2.858	42,2%
Vino	1.547	1.696	9,6%
Forestal y muebles de la madera	1.858	2.197	18,2%
<b>Total importaciones (CIF)</b>	<b>58.956</b>	<b>74.199</b>	<b>25,9%</b>
Bienes intermedios	30.584	39.422	28,9%
Petróleo	4.341	6.498	49,7%
Bienes de consumo	13.356	16.033	20,0%
Bienes de capital	9.683	11.896	22,9%
<b>Saldo Balanza Comercial (FOB)</b>	<b>15.855</b>	<b>10.617</b>	<b>-33%</b>

Fuente: Departamento de Estudios, DIRECON, sobre la base de datos del Banco Central de Chile.

\* Incluye celulosa cruda y blanqueada.

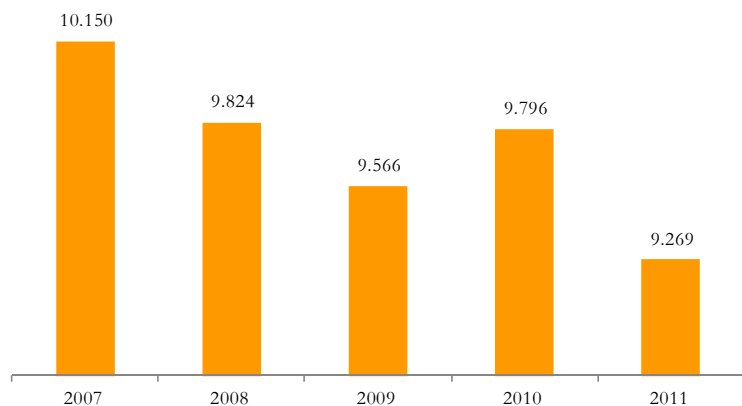
Las exportaciones de cobre totalizaron US\$ 42.628 millones en el año, alcanzando un incremento de un 5,9% por sobre lo registrado en 2010, situación que se da en un contexto de dinamismo la primera parte del año y de contracción la segunda. En efecto, durante el primer semestre los envíos de cobre crecieron un 21% respecto del mismo periodo del año anterior, en tanto, los últimos seis meses del año las exportaciones de cobre cayeron un 6%.

Tal dinámica, se explicó tanto por la baja en los volúmenes embarcados como por la menor cotización del mineral. El precio del cobre, se encuentra desde el mes de septiembre bajo su promedio anual, alcanzando los últimos cuatro meses una media de US\$ 3,49 la libra, pese a ello el valor promediado en el año alcanzó los US\$ 4 la libra, un 17,1% más que en el año 2010.



El volumen exportado, en tanto, evidenció un retroceso en relación a los niveles embarcados históricamente. En efecto, durante el 2011 se exportaron 9,2 millones de toneladas del mineral, nivel que se encuentra un 5,4% bajo los registros de 2010.

**Gráfico 1-2**  
**Volumen exportado de cobre**  
**2007– 2011**  
**(miles de toneladas)**



Fuente: Departamento de Estudios, DIRECON, sobre la base de declaraciones de salidas.

Por su parte, las exportaciones no cobre acumularon a diciembre de 2011 envíos por US\$ 37.958 millones, nivel que supera en un 23% los registros de 2010. Destacan los envíos de salmón y truchas con una expansión de un 42%, generando ventas al mercado externo por US\$ 2.858 millones, su mayor registro histórico. Tendencia similar es la evidenciada por las exportaciones del resto de los alimentos procesados (excluyendo al salmón y la trucha) que alcanzaron una expansión anual de un 21% con envíos que superaron los US\$ 5.000 millones.

Los productos forestales y muebles de madera, en tanto, también se mostraron bastante dinámicos tras superar en un 18% los niveles de 2010. Asimismo, relevante han sido los envíos de fruta fresca con US\$ 4.141 millones y una expansión anual en torno al 12%, superando incluso los niveles de 2008.

**Cuadro 1-2**  
**Exportaciones no cobre de Chile**  
**2008 – 2011**  
**(MM US\$ y porcentajes)**

	2008	2009	2010	2011	Variación anual		
					2011/2008	2010/2009	2011/2010
<b>Total exportaciones no cobre</b>	<b>33.417</b>	<b>26.302</b>	<b>30.772</b>	<b>37.958</b>	<b>13,6%</b>	<b>17,0%</b>	<b>23,4%</b>
Fruta fresca	3.451	3.026	3.708	4.141	20,0%	22,6%	11,7%
Alimentos procesados sin salmón ni truchas	4.646	4.243	4.157	5.045	8,6%	-2,0%	21,4%
Salmón y truchas	2.335	2.030	2.010	2.858	22,4%	-1,0%	42,2%
Vino	1.378	1.381	1.547	1.696	23,1%	12,0%	9,6%
Forestal y muebles de la madera	2.145	1.537	1.858	2.197	2,4%	20,9%	18,2%
Celulosa cruda y blanqueada	2.548	2.012	2.423	2.895	13,6%	20,4%	19,5%
Resto	16.914	12.073	15.068	19.125	13,1%	24,8%	26,9%

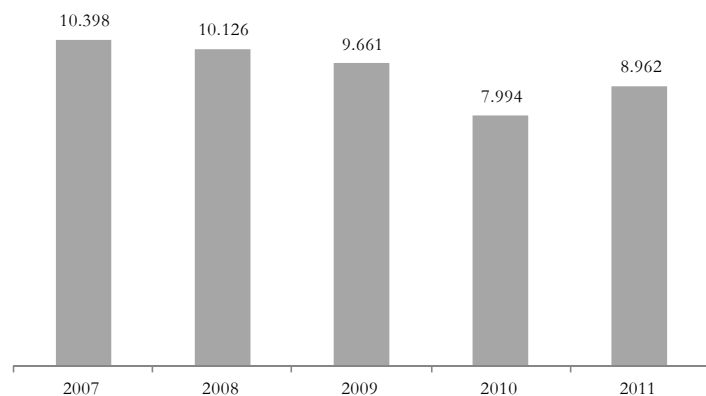
Fuente: Departamento de Estudios, DIRECON, sobre la base de datos del Banco Central de Chile.

La mayor actividad interna, en tanto, impulsó las importaciones. Destaca particularmente el incremento de un 29% en la internación de bienes intermedios, tras totalizar en el periodo US\$ 39.422 millones, liderando las importaciones chilenas por tipo de bien.

La expansión de los bienes intermedios, se encuentra asociada particularmente a las mayores internaciones de petróleo y de combustibles. Estos últimos totalizaron durante el periodo US\$ 14.351 millones, superando en un 42% los niveles alcanzados hace un año. Las compras de petróleo, en tanto, alcanzaron los US\$ 6.498 millones con una expansión cercana al 50%, lo que respondió tanto al incremento del volumen como a los mayores precios. Las internaciones de petróleo totalizaron 8,9 millones de toneladas, nivel que excede en un 12% el volumen internado hace un año, a lo que se suma el mayor precio del commodity con una cotización promedio de US\$ 111,5 el barril.

Asimismo, la sostenida fortaleza del consumo privado, especialmente la de bienes durables, así como la expansión de la inversión, generaron un importante incremento en las compras externas de bienes de consumo y de capital, las que en ambos casos alcanzaron sus máximos niveles históricos. La internación de bienes de consumo totalizó US\$ 16.033 millones, un 20% más que hace un año, en tanto, los bienes de capital experimentaron un dinamismo de 23% con internaciones por US\$ 11.896 millones.

**Gráfico 1-3**  
**Volumen importado de petróleo**  
**2007 – 2011**  
**(miles de toneladas)**



Fuente: Departamento de Estudios, DIRECON, sobre la base de declaraciones de ingreso.

Cifras recientes, evidencian signos de una lenta recuperación en el mundo desarrollado y las perspectivas para la actividad indican que, por un periodo prolongado, estas economías transitarán por una senda de bajo crecimiento.

Las economías emergentes, en tanto, presentan una menor producción industrial, lo que se reflejará en una caída en el precio de las materias primas.

En efecto, los movimientos a la baja que han evidenciado los precios de las materias primas durante los últimos meses, seguirían una trayectoria descendente en 2012. Las últimas proyecciones del Banco Central de Chile, sitúan el precio del cobre en US\$ 3,5 la libra.

**Cuadro 1-3**  
**Precio del cobre y petróleo y proyecciones 2012 y 2013**

	2010	2011	2012	2013
Cobre (US\$/lb)	3,4	4	3,5	3,4
Petróleo (US\$/bb)	81	111,5	100	96

Fuente: Departamento de Estudios, DIRECON, sobre la base de datos del Banco Central de Chile.

En línea con lo anterior, las últimas proyecciones apuntan a una caída de un 3% anual en los montos exportados por Chile<sup>2</sup> en 2012. En el plano local, la demanda interna seguirá creciendo a menor ritmo y con ello las importaciones, en efecto, iguales estimaciones sitúan el crecimiento de las compras externas de Chile en torno al 5%.

### Destino de las exportaciones

Durante el 2011, en torno al 93% del monto total exportado por Chile se dirigió a países o bloques con acuerdos comerciales. China, continuó liderando las compras realizadas desde el mercado externo tras concentrar un 22% del total. Le siguen en términos de importancia la Unión Europea (18%), Estados Unidos (11,2%) y Japón (11%).

Los montos exportados a China acumularon a diciembre US\$ 17.923 millones, logrando una expansión anual de un 3% por sobre los ya dinámicos envíos de hace un año<sup>3</sup>. En igual periodo, las exportaciones a la Unión Europea se expandieron un 19%, tras internar desde Chile US\$ 14.536 millones, no obstante, los envíos realizados al bloque aún se encuentran bajo los niveles pre crisis. Las exportaciones a Japón, en tanto, superaron los niveles históricos con envíos por sobre los US\$ 8.800 millones.

<sup>2</sup> Banco Central de Chile (enero 2012).

<sup>3</sup> En 2010, las exportaciones a China crecieron un 39% anual.

**Cuadro 1-4**  
**Exportaciones chilenas por Acuerdo Comercial**  
**2010-2011**  
**(millones de dólares)**

	2010			2011			Variación % 2011/2010
	MM US\$	Participación	Ranking	MM US\$	Participación	Ranking	
<b>Acuerdos Vigentes</b>	<b>65.924</b>	<b>92,8%</b>	<b>-</b>	<b>74.859</b>	<b>92,9%</b>	<b>-</b>	<b>13,6%</b>
China	17.356	24,4%	1	17.923	22,2%	1	3,3%
Unión Europea	12.209	17,2%	2	14.536	18,0%	2	19,1%
Estados Unidos	7.006	9,9%	4	9.020	11,2%	3	28,7%
Japón	7.593	10,7%	3	8.826	11,0%	4	16,2%
Mercosur	5.998	8,4%	5	6.504	8,1%	5	8,4%
Comunidad Andina	3.879	5,5%	7	4.878	6,1%	6	25,7%
Corea	4.087	5,8%	6	4.330	5,4%	7	6,0%
México	1.844	2,6%	8	1.923	2,4%	8	4,2%
India	1.754	2,5%	9	1.873	2,3%	9	6,8%
Canadá	1.392	2,0%	10	1.468	1,8%	10	5,5%
Australia	786	1,1%	11	879	1,1%	11	11,7%
Efta	599	0,8%	12	819	1,0%	12	36,9%
Venezuela	542	0,8%	13	686	0,9%	13	26,5%
Turquía	284	0,4%	15	457	0,6%	14	61,0%
Centro América	350	0,5%	14	432	0,5%	15	23,5%
P4	90	0,1%	17	143	0,2%	16	59,6%
Panamá	114	0,2%	16	118	0,1%	17	3,4%
Cuba	41	0,1%	18	45	0,1%	18	8,6%
<b>Sin Acuerdos Vigentes</b>	<b>5.104</b>	<b>7,2%</b>	<b>-</b>	<b>5.727</b>	<b>7,1%</b>	<b>-</b>	<b>12,2%</b>
<b>Total Exportaciones de Chile</b>	<b>71.028</b>	<b>100%</b>	<b>-</b>	<b>80.586</b>	<b>100%</b>	<b>-</b>	<b>13,5%</b>

Fuente: Departamento de Estudios, DIRECON (febrero 2012) sobre la base de cifras del Banco Central de Chile.

Destaca el dinamismo que evidencian durante el periodo las exportaciones hacia los Estados Unidos y la Comunidad Andina, con una expansión anual que en ambos casos superó el 25%. Tal desempeño, se tradujo en un incremento de la participación relativa de dichos mercados como receptores de los envíos de Chile, observándose un claro incremento si se les compara con lo observado hace un año. En efecto, Estados Unidos se posicionó como el tercer destino de las exportaciones de Chile (segundo a nivel individual), lugar que hace un año era ocupado por el mercado nipón. Los países de la Comunidad Andina, en tanto, pasaron de ser el séptimo destino en 2010 al sexto en 2011, tras superar en el ejercicio a Corea.

A nivel sectorial, Estados Unidos, continuó posicionándose como el principal destino de las exportaciones silvoagropecuarias, concentrando un 37% del monto total exportado. La Unión Europea secunda en importancia alcanzando una participación cercana al 22%.

En términos de dinamismo, destaca el incremento de un 72% que este tipo de envíos registran al mercado chino, desempeño que le valió posicionarse como el cuarto destino de las ventas del sector tras concentrar un 4,5% del total, superando por primera vez los niveles exportados al Mercosur. Tal dinámica responde particularmente a las mayores compras que China realizó de fruta fresca desde el mercado local, alcanzando una expansión anual que superó el 80%.

**Cuadro 1-5**  
**Exportaciones por destino y CIU**  
**2010-2011**  
**(millones de dólares)**

	SILVOAGROPECUARIO			MINERÍA			INDUSTRIA		
	2010	2011	Variación	2010	2011	Variación	2010	2011	Variación
China	122	210	72%	14.501	15.927	10%	1.913	2.069	8%
Unión Europea	910	1.018	12%	7.589	9.338	23%	3.498	4.209	20%
Japón	68	79	17%	5.116	6.309	23%	1.960	2.610	33%
Estados Unidos	1.631	1.719	5%	2.802	4.097	46%	2.375	3.096	30%
Mercosur	187	202	8%	2.723	2.707	-1%	2.497	3.020	21%
Corea	75	92	22%	3.189	3.502	10%	693	794	15%
CAN	215	238	10%	108	124	15%	2.365	2.916	23%
México	94	133	41%	607	562	-7%	1.135	1.215	7%
India	17	24	38%	1.483	1.860	25%	86	60	-30%
Canadá	62	84	35%	912	1.011	11%	411	386	-6%
EFTA	19	22	14%	513	884	72%	65	58	-12%
Centro América	30	33	9%	2	2	7%	328	408	24%
Resto del Mundo	614	803	31%	3.607	3.907	8%	3.012	3.824	27%
<b>Total Exportaciones</b>	<b>4.046</b>	<b>4.657</b>	<b>15%</b>	<b>43.151</b>	<b>50.230</b>	<b>16%</b>	<b>20.338</b>	<b>24.665</b>	<b>21%</b>

Fuente: Departamento de Estudios, DIRECON (febrero 2012) sobre la base de declaraciones de salida con Informe de Variación de Valor (IVV).

**Cuadro 1-6**  
**Participación de las exportaciones por destino y CIU**  
**2010-2011**  
**(Porcentajes)**

	SILVOAGROPECUARIO		MINERÍA		INDUSTRIA	
	2010	2011	2010	2011	2010	2011
China	3,0%	4,5%	33,6%	31,7%	9,4%	8,4%
Unión Europea	22,5%	21,9%	17,6%	18,6%	17,2%	17,1%
Japón	1,7%	1,7%	11,9%	12,6%	9,6%	10,6%
Estados Unidos	40,3%	36,9%	6,5%	8,2%	11,7%	12,6%
Mercosur	4,6%	4,3%	6,3%	5,4%	12,3%	12,2%
Corea	1,9%	2,0%	7,4%	7,0%	3,4%	3,2%
CAN	5,3%	5,1%	0,3%	0,2%	11,6%	11,8%
México	2,3%	2,8%	1,4%	1,1%	5,6%	4,9%
India	0,4%	0,5%	3,4%	3,7%	0,4%	0,2%
Canadá	1,5%	1,8%	2,1%	2,0%	2,0%	1,6%
EFTA	0,5%	0,5%	1,2%	1,8%	0,3%	0,2%
Centro América	0,7%	0,7%	0,0%	0,0%	1,6%	1,7%
Resto del Mundo	15,2%	17,2%	8,4%	7,8%	14,8%	15,5%
<b>Total Exportaciones</b>	<b>100%</b>	<b>100%</b>	<b>100%</b>	<b>119%</b>	<b>100%</b>	<b>100%</b>

Fuente: Departamento de Estudios, DIRECON (febrero 2012) sobre la base de declaraciones de salida con Informe de Variación de Valor (IVV).

Las exportaciones mineras, en tanto, se dirigieron principalmente a China destino que concentró un 32% del total vendido al mercado externo en 2011. La Unión Europea, Japón y Estados Unidos siguieron en términos de importancia con participaciones de un 19%, 13% y 8%, respectivamente.

Los envíos de la industria, por su parte, se concentraron principalmente en la Unión Europea, Estados Unidos y América Latina quienes en su conjunto compraron más del 50% de las ventas externas realizadas por el mercado local durante el año. De igual forma, Japón y China, se constituyeron como plazas relevantes para el envío de tales mercancías.

El crecimiento de un 30% de las exportaciones industriales a Estados Unidos lo posicionó como el segundo principal destino de los envíos del sector, tras superar al Mercosur, quien mantuvo prácticamente inalterada su participación de mercado.

En relación al destino de las exportaciones industriales por subsector, se tiene que Japón es el principal mercado receptor de los envíos de alimentos realizados por Chile, con una participación de 22%. Estados Unidos (16%) y la Unión Europea (15%) siguieron en términos de importancia, tras concentrar en su conjunto un 31% del total exportado.

La Unión Europea, en tanto, es el principal destino de las exportaciones de bebidas, líquidos y alcoholes, tras internar en su mercado un 39% del total del total exportado durante el año. Le sigue en términos de importancia Estados Unidos con internaciones por US\$ 277 millones y una participación de un 15%.

Asimismo, fue Estados Unidos, el principal adquirente de productos forestales exportados por el país, con una participación de un 26%. Japón fue el segundo destino de tales envíos, alcanzando una participación de un 21%.

La exportación de celulosa, papel y cartón fue canalizada principalmente por la Unión Europea (27%) y China (26%) quienes concentraron más de la mitad del monto exportado por Chile en el año. Destaca, particularmente, el dinamismo experimentado por tales envíos a China, quien incrementó su participación de mercado en cuatro puntos porcentuales.

**Cuadro 1-7**  
**Exportaciones industriales por subsector y destino CIU**  
**2010-2011**  
**(millones de dólares)**

	CAN		Mercosur		EE.UU		Japón		Corea		China		UE (27)		Otros		Mundo	
	2010	2011	2010	2011	2010	2011	2010	2011	2010	2011	2010	2011	2010	2011	2010	2011	2010	2011
Alimentos y alimentos forrajeros	496	567	518	587	916	1.262	1.338	1.768	196	287	320	430	934	1.176	1.432	1.809	6.150	7.887
Bebidas, líquidos, alcoholes y tabacos	94	102	126	150	246	277	82	101	23	28	84	92	680	721	325	361	1.658	1.832
Textiles y confecciones de prendas de vestir	50	40	44	42	12	13	0	0	0	0	1	1	16	22	16	16	140	134
Curtiembre, talabartería, cuero y pieles, calzado	6	8	3	5	0	1	0	0	0	0	3	4	7	5	11	11	31	33
Forestales y muebles de madera	133	163	42	35	527	568	372	467	43	72	60	107	175	189	507	599	1.859	2.198
Celulosa, papel, cartón, editoriales e imprenta	314	343	230	292	41	50	45	67	265	268	679	946	850	975	678	706	3.102	3.647
Productos químicos básicos y preparados	630	857	601	813	282	521	61	81	64	44	135	74	527	554	1.245	1.546	3.544	4.489
Productos minerales no metálicos	17	27	30	38	7	9	2	0	0	0	0	0	2	2	11	14	68	91
Industria básica del hierro y del acero	170	204	490	597	134	148	58	125	100	91	597	377	259	497	495	549	2.303	2.586
Productos metalmecánicos y material de transporte	442	598	411	458	210	244	3	1	2	4	34	38	48	69	316	338	1.465	1.751
Industria manufacturera no expresada	12	8	2	3	1	3	0	0	0	0	0	0	1	1	2	2	18	16
<b>TOTAL EXPORTACIONES INDUSTRIALES</b>	<b>2.365</b>	<b>2.916</b>	<b>2.497</b>	<b>3.020</b>	<b>2.375</b>	<b>3.096</b>	<b>1.960</b>	<b>2.610</b>	<b>693</b>	<b>794</b>	<b>1.913</b>	<b>2.069</b>	<b>3.498</b>	<b>4.209</b>	<b>5.037</b>	<b>5.951</b>	<b>20.338</b>	<b>24.665</b>

Fuente: Departamento de Estudios, DIRECON (febrero 2012) sobre la base de declaraciones de salida con Informe de Variación de Valor (IVV).

**Participación de las exportaciones industriales por subsector y destino CIU**  
**2010-2011**  
**(Porcentajes)**

	CAN		Mercosur		EE.UU		Japón		Corea		China		UE (27)		Otros		Mundo	
	2010	2011	2010	2011	2010	2011	2010	2011	2010	2011	2010	2011	2010	2011	2010	2011	2010	2011
Alimentos y alimentos forrajeros	8%	7%	8%	7%	15%	16%	22%	22%	3%	4%	5%	5%	15%	15%	23%	23%	100%	100%
Bebidas, líquidos, alcoholes y tabacos	6%	6%	8%	8%	15%	15%	5%	5%	1%	2%	5%	5%	41%	39%	20%	20%	100%	100%
Textiles y confecciones de prendas de vestir	36%	30%	31%	32%	9%	10%	0%	0%	0%	0%	0%	1%	11%	16%	12%	12%	100%	100%
Curtiembre, talabartería, cuero y pieles, calzado	19%	25%	11%	14%	1%	2%	0%	0%	0%	0%	11%	12%	22%	14%	36%	33%	100%	100%
Forestales y muebles de madera	7%	7%	2%	2%	28%	26%	20%	21%	2%	3%	3%	5%	9%	9%	27%	27%	100%	100%
Celulosa, papel, cartón, editoriales e imprenta	10%	9%	7%	8%	1%	1%	1%	2%	9%	7%	22%	26%	27%	27%	22%	19%	100%	100%
Productos químicos básicos y preparados	18%	19%	17%	18%	8%	12%	2%	2%	2%	1%	4%	2%	15%	12%	35%	34%	100%	100%
Productos minerales no metálicos	25%	30%	44%	41%	10%	10%	2%	0%	0%	0%	0%	0%	3%	3%	16%	16%	100%	100%
Industria básica del hierro y del acero	7%	8%	21%	23%	6%	6%	3%	5%	4%	4%	26%	15%	11%	19%	21%	21%	100%	100%
Productos metalmecánicos y material de transporte	30%	34%	28%	26%	14%	14%	0%	0%	0%	0%	2%	2%	3%	4%	22%	19%	100%	100%
Industria manufacturera no expresada	66%	48%	10%	17%	5%	20%	0%	0%	0%	0%	1%	0%	6%	4%	11%	10%	100%	100%
<b>TOTAL EXPORTACIONES INDUSTRIALES</b>	<b>12%</b>	<b>12%</b>	<b>12%</b>	<b>12%</b>	<b>12%</b>	<b>13%</b>	<b>10%</b>	<b>11%</b>	<b>3%</b>	<b>3%</b>	<b>9%</b>	<b>8%</b>	<b>17%</b>	<b>17%</b>	<b>25%</b>	<b>24%</b>	<b>100%</b>	<b>100%</b>

Fuente: Departamento de Estudios, DIRECON (febrero 2012) sobre la base de declaraciones de salida con Informe de Variación de Valor (IVV).

## Origen de las importaciones

En 2011, un 89% de las importaciones chilenas provino desde países o bloques con Acuerdos Comerciales. Estados Unidos se posicionó como el principal abastecedor concentrando en torno al 20% del monto total internado por Chile, con totales que superaron los US\$ 14.800 millones. Siguen en importancia, China y Mercosur con ventas al mercado local por US\$ 12.633 millones y US\$ 11.776 millones, respectivamente.

**Cuadro 1-8**  
**Importaciones chilenas por Acuerdo Comercial (CIF)**  
**2010/2011**  
**(MM US\$ y porcentajes)**

	2010			2011		
	MM US\$	Participación	Ranking	MM US\$	Participación	Ranking
<b>Acuerdos Vigentes</b>	<b>52.678</b>	<b>89,4%</b>	<b>-</b>	<b>66.036</b>	<b>89,0%</b>	<b>-</b>
Estados Unidos	9.852	16,7%	3	14.802	19,9%	1
China	9.889	16,8%	2	12.633	17,0%	2
Mercosur	10.131	17,2%	1	11.776	15,9%	3
Unión Europea	7.691	13,0%	4	9.804	13,2%	4
Comunidad Andina	3.817	6,5%	5	5.730	7,7%	5
Japón	3.376	5,7%	7	2.899	3,9%	6
Corea del Sur	3.482	5,9%	6	2.721	3,7%	7
México	2.116	3,6%	8	2.525	3,4%	8
Canadá	725	1,2%	9	925	1,2%	9
Australia	327	0,6%	11	523	0,7%	10
India	417	0,7%	10	510	0,7%	11
Efta	308	0,5%	12	406	0,5%	12
Centro América	147	0,2%	14	266	0,4%	13
Venezuela	164	0,3%	13	193	0,3%	14
Turquía	98	0,2%	16	163	0,2%	15
P4	112	0,2%	15	126	0,2%	16
Panamá	21	0,0%	17	27	0,0%	17
Cuba	6	0,0%	18	7	0,0%	18
<b>Sin Acuerdos Vigentes</b>	<b>6.277</b>	<b>10,6%</b>	<b>-</b>	<b>8.162</b>	<b>11,0%</b>	<b>-</b>
<b>Total Importaciones de Chile</b>	<b>58.956</b>	<b>100%</b>	<b>-</b>	<b>74.199</b>	<b>100%</b>	<b>-</b>

Fuente: Departamento de Estudios, DIRECON (febrero 2012) sobre la base de cifras del Banco Central de Chile.

La evolución de la demanda interna de Chile, en particular la asociada al consumo privado, así como la baja del dólar generó un importante dinamismo en las compras realizadas al mercado externo, situación que se evidencia en las mayores internaciones provenientes desde prácticamente todos sus socios comerciales.

En este sentido, destacan particularmente las importaciones realizadas desde Estados Unidos y los países de la Comunidad Andina con incrementos anuales que alcanzaron el 50% en cada caso, desempeño que les valió incrementar su participación relativa en relación al ejercicio de hace un año, especialmente en el caso de Estados Unidos que incrementó en 3 puntos porcentuales.

En efecto, Estados Unidos pasó de ser el tercer abastecedor en 2010 a ser el primero en 2011, superando a los países del Mercosur y a China. Tal dinámica responde principalmente a la mayor internación de aceites combustibles destilados<sup>4</sup> provenientes desde este mercado, que más que triplicaron las internaciones realizadas hace un año; commodity que también explicó las menores compras realizadas desde Corea y Japón, mercados que en 2010 figuraban como importantes abastecedores de dicha mercancía.

**Cuadro 1-9**  
**Evolución Importaciones chilenas por Acuerdo Comercial (CIF)**  
**2008 - 2011**  
**(MM US\$ y porcentajes)**

	2008	2009	2010	2011	Variación		
	MM US\$	MM US\$	MM US\$	MM US\$	2011/2008	2011/2009	2011/2010
Estados Unidos	11.490	7.676	9.852	14.802	29%	93%	50%
China	8.173	6.160	9.889	12.633	55%	105%	28%
Mercosur	10.958	8.061	10.131	11.776	7%	46%	16%
Unión Europea	7.350	6.764	7.691	9.800	33%	45%	27%
CAN	5.725	3.141	3.817	5.730	0%	82%	50%
Japón	3.183	1.602	3.376	2.899	-9%	81%	-14%
Corea	3.266	2.244	3.482	2.721	-17%	21%	-22%
México	1.798	1.221	2.116	2.525	40%	107%	19%
Canadá	1.030	745	725	925	-10%	24%	28%
Australia	312	238	327	523	68%	120%	60%
India	507	301	417	510	1%	69%	22%
EFTA	361	287	308	406	12%	41%	32%
Centro América	146	135	147	266	83%	97%	81%
Venezuela	242	146	164	193	-20%	32%	18%
P4	208	105	112	126	-40%	20%	13%
Panamá	14	19	21	27	91%	44%	26%
Cuba	5	5	6	7	40%	41%	12%

Fuente: Departamento de Estudios, DIRECON (febrero 2012) sobre la base de cifras de ingreso y de importaciones de Régimen General del Banco Central de Chile.

Por tipo de bien, destacan las compras de bienes intermedios realizadas desde Estados Unidos quien abasteció un 22% del total, seguido de Mercosur con un 20%. De igual forma, la Unión Europea (13%) y la Comunidad Andina (13%) figuran como importantes orígenes de las compras que Chile hace de este tipo de mercancías.

Dentro de las compras de bienes intermedios realizadas desde Estados Unidos, destaca la importación de otros combustibles, mercado desde el cual provino un 30% del total comprado en el periodo, lo que en términos de nivel implicó la internación de US\$ 4.329 millones.

En el caso de los países del Mercosur, son tanto las compras de petróleo como las de otros combustibles, las que hacen que este bloque comercial lidere en esta categoría de bien, tras concentrar en cada caso un 52% y un 25% del total comprado desde el mundo.

<sup>4</sup> Partida arancelaria 27101940.

Por su parte, es desde el mercado chino de dónde provino un 34% del total comprado de bienes de consumo, ello tras importarse desde dicho socio comercial US\$ 5.484 millones. Le siguen en estos términos los países del Mercosur con ventas por US\$ 2.521 millones y una participación de un 16%.

Finalmente, las compras de bienes de capital realizadas por Chile en 2011, provinieron principalmente desde Estados Unidos, la Unión Europea y China. Mercados que abastecieron en su conjunto un 64% del total comprado al mercado externo en el año.

**Cuadro 1-10**  
**Importaciones (CIF) por origen y tipo de bien**  
**2011**  
**(MM US\$)**

	Bienes Consumo	Bienes Capital	Bienes Intermedios	Petróleo	Otros Bienes Intermedios
China	5.484	1.689	3.402	-	3.402
Mercosur	2.521	1.216	7.950	3.353	4.597
Estados Unidos	1.939	3.051	8.868	0	8.868
Unión Europea (27)	1.549	2.931	5.113	707	4.406
México	1.034	536	845	-	845
Corea	997	611	935	-	935
Japón	718	714	959	-	959
Comunidad Andina	433	61	5.130	2.439	2.691
Efta	92	93	225	-	0,3
Canadá	66	126	677	-	677
Centro América	19	2	258	-	-
Resto del Mundo*	1.178	867	5.062	-	5.544
<b>Total de Importaciones</b>	<b>16.034</b>	<b>11.896</b>	<b>39.422</b>	<b>6.498</b>	<b>32.924</b>

Fuente: Departamento de Estudios, DIRECON (febrero 2012) sobre la base de cifras de ingreso y de importaciones de Régimen General del Banco Central de Chile.

**Cuadro 1-11**  
**Participación de las importaciones (CIF) por origen y tipo de bien**  
**2011**  
**(porcentajes)**

	Bienes Consumo	Bienes Capital	Bienes Intermedios	Petróleo	Otros Bienes Intermedios
China	34%	14%	9%	-	10%
Mercosur	16%	10%	20%	52%	14%
Estados Unidos	12%	26%	22%	0%	27%
Unión Europea (27)	10%	25%	13%	11%	13%
México	6%	5%	2%	-	3%
Corea	6%	5%	2%	-	3%
Japón	4%	6%	2%	-	3%
Comunidad Andina	3%	1%	13%	38%	8%
Efta	1%	1%	1%	-	0%
Canadá	0%	1%	2%	-	2%
Centro América	0%	0%	1%	-	-
Resto del Mundo	7%	7%	13%	-	17%
<b>Total de Importaciones</b>	<b>100%</b>	<b>100%</b>	<b>100%</b>	<b>100%</b>	<b>100%</b>

Fuente: Departamento de Estudios, DIRECON (febrero 2012) sobre la base de cifras de ingreso y de importaciones de Régimen General del Banco Central de Chile.

## 1.2 Saldo de la balanza comercial

### Saldo por mercados

El saldo<sup>5</sup> de la balanza comercial de Chile alcanzó en el año 2011 a US\$ 10.617 millones, menor al año anterior con US\$ 15.855 millones, con una caída anual de 33%, debido a que las exportaciones crecieron 13,5%, ritmo inferior al crecimiento de las importaciones que lo hicieron en un 26,8%.

Al observar por países la composición de la balanza comercial del año 2011, se tiene que de los cincuenta y seis países con los cuales el Banco Central informa los resultados, en treinta y cuatro casos hay superávit y en veintidós se observa déficit. Los cinco países con mayor superávit son según monto: Japón (20,5%), China (20,1%), Países Bajos (11,7%), Corea del Sur (6,1%) y Taiwán (5,7%), los que explican un 64,1% del saldo de los países con superávit.

La reducción del saldo, se explica principalmente por el incremento de las importaciones, así como por el aumento del tipo de cambio nominal (que también incrementa su monto).

**Cuadro 1-12**

**Saldo de la balanza comercial 2011  
(MM US\$ y porcentajes)**

	Millones de US\$	% del total
Total	10.617	100%
56 mercados	13.877	130,7%
34 con superávit	29.986	282,4%
22 con déficit	-16.109	-151,7%
Otros	-3.261	-30,7%
<b>Con superávit</b>	<b>29.986</b>	<b>100%</b>
Japón	6.133	20,5%
China	6.032	20,1%
Países Bajos	3.523	11,7%
Corea del Sur	1.828	6,1%
Taiwán	1.706	5,7%
<b>Con déficit</b>	<b>-16.109</b>	<b>100%</b>
Estados Unidos	-4.933	30,6%
Argentina	-3.214	19,9%
Brasil	-1.550	9,6%
Alemania	-1.412	8,8%
Colombia	-1.161	7,2%

Fuente: Departamento de Estudios, DIRECON, sobre la base de cifras del Banco Central de Chile.

Por otro lado, los veintidós países con los que se tiene déficit son países latinoamericanos exportadores de alimentos, petróleo y algunos productos manufacturados que Chile importa, o países desarrollados como Alemania y Estados Unidos, que importan poco cobre y que son también exportadores industriales. Los principales países que presentan déficit son Estados Unidos (30,6% del déficit), seguido por Argentina, Brasil, Alemania y Colombia constituyendo en su conjunto el 74,9% del total de los países con los que Chile presenta saldo negativo.

### Saldo excluido el cobre y el petróleo

Al excluir las exportaciones de cobre y las importaciones del petróleo de los saldos de la balanza comercial, esta pasa de ser superavitaria a deficitaria en el año 2011. Ello se debe a la importancia que tiene el cobre en el total de las exportaciones chilenas. De esta manera, el saldo de US\$ 10.617 millones se transforma a un déficit de US\$ 25.514 millones.

**Cuadro 1-13**

**Saldo de la balanza comercial 2011 sin exportaciones de cobre ni  
importaciones de petróleo  
(MM US\$ y porcentajes)**

	Millones de US\$	% del total
Total	-25.514	100%
56 mercados	-22.253	87,2%
25 con superávit	6.965	-27,3%
31 con déficit	-29.217	114,5%
Otros	-3.261	12,8%
<b>Con superávit</b>	<b>6.965</b>	<b>100%</b>
Países Bajos	1.553	22,3%
Bolivia	1.417	20,3%
Japón	742	10,7%
Bélgica	544	7,8%
Venezuela	468	6,7%
<b>Con déficit</b>	<b>-29.217</b>	<b>100%</b>
China	-8.138	27,9%
Estados Unidos	-8.082	27,7%
Argentina	-2.718	9,3%
Alemania	-2.024	6,9%
Corea del Sur	-1.464	5,0%

Fuente: Departamento de Estudios, DIRECON, sobre la base de cifras del Banco Central de Chile (cifras FOB), excepto para petróleo que es CIF.

<sup>5</sup> Cifras de saldo FOB, en base a Banco Central de Chile.



En este caso se observan veinticinco países con superávit, mientras que el resto tienen déficit (treinta y un países) en el año 2011. Los Países Bajos (22,3%) y Bolivia (20,3% del total) mantienen el saldo comercial positivo aún excluyendo el cobre, siendo acompañados por Japón, Bélgica y Venezuela. En conjunto explican un 64,1% de los saldos de los veinticinco países con superávit. En el caso de los países deficitarios se encuentra China (27,9% del déficit de los 31 países en esa condición), seguido por Estados Unidos, Argentina, Alemania y Corea del Sur (en ese orden). Entre los cinco países alcanzan un 76,2% del déficit de los países deficitarios.

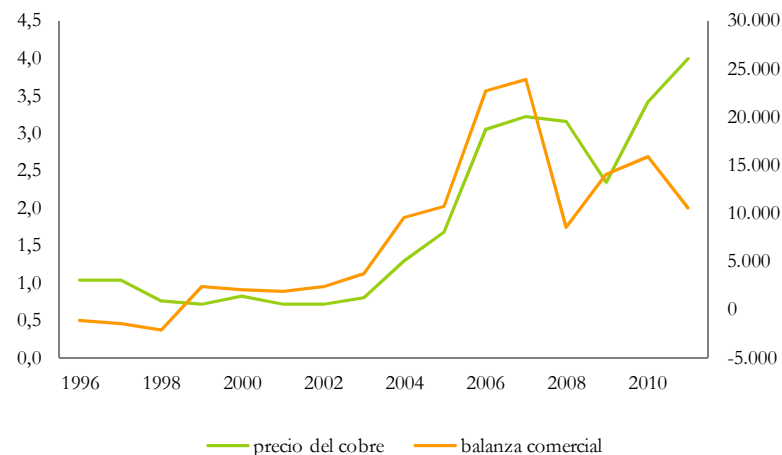
### Balanza comercial y precio del cobre

Al observar la evolución de la balanza comercial desde el año 1996 hasta el presente, ésta se ha incrementado desde una cifra que alcanzó un déficit de US\$ 1,5 mil millones, en los años 1996-98, a un superávit comercial de unos US\$ 2,5 mil millones en el período 1999-2003. Luego totalizó US\$ 10,2 mil millones en 2004-2005, promediando US\$ 23,4 mil millones en 2006-2007, para alcanzar a US\$ 12,3 mil millones en el último período (2008-2011).

Hay una relación muy estrecha entre la curva de los saldos de la balanza comercial y el precio del cobre. Cuando el precio del cobre se aproxima a los US\$ 3 por libra, el saldo sube por sobre los US\$ 12,0 mil millones. A la inversa, cuando el precio del cobre se reduce a US\$ 1,5 por libra, entonces la balanza comercial para este período se ubica en torno a los US\$ 10 mil millones. Con los precios del año 2007-2008, en que promedió US \$ 3,14 por libra, el saldo promedio fue el más elevado en la serie llegando a los US \$ 23,4 mil millones.

En el 2011, se observa que a pesar del alto precio del cobre el saldo se ha reducido por el alza mayor de las importaciones.

**Gráfico 1-4**  
Saldo de la balanza comercial y precio del cobre 1996 a 2011  
(MM US\$ y c/lb)



Fuente: Departamento de Estudios, DIRECON, en base a cifras del Banco Central de Chile.

### 1.3 Tipo de Cambio y Términos de Intercambio

#### 1.3.1 Evolución del tipo de cambio nominal y términos de intercambio

En meses recientes se ha observado una depreciación nominal del peso chileno frente al dólar norteamericano, proceso que se observa desde julio del año 2011. A diciembre, la divisa alcanzó un valor promedio de \$ 517 por dólar, depreciándose en un 11,7% desde su mínimo valor promedio de \$462 en julio. Con estos resultados, en diciembre la depreciación nominal anual ascendió a 8,9%. En términos de volatilidad en el tipo de cambio nominal, la variación anual de 2011 ascendió a 7,5%, creciendo en meses recientes.

**Gráfico 1-5**  
**Evolución del Tipo de Cambio Nominal**  
**enero 2004-diciembre 2011**  
**(Pesos por dólar)**



Fuente: Departamento de Estudios, DIRECON, sobre la base de cifras del Banco Central de Chile.

La persistencia de la fortaleza del dólar en los mercados internacionales, ha obedecido a la incertidumbre en la evolución futura de la economía mundial, particularmente respecto de la problemática financiera en el área Euro, sus efectos en la recuperación económica de la Unión Europea y en el Euro, y el menor crecimiento de los países en desarrollo. Sin embargo, se evidencia una leve mejoría en la economía de Estados Unidos. En este contexto, el dólar ha mantenido su apreciación respecto del Euro, aunque se mantiene su depreciación respecto del yen japonés.

Respecto de la situación de Estados Unidos, dado la lenta mejoría de la economía, aunque en contexto de una inflación de 3,4% anual en noviembre, la Reserva Federal decidió mantener la tasa de interés en 0% y 0,25% anual, al menos hasta mediados del año 2013 y está decidiendo llevar a cabo inyecciones de liquidez monetaria, para evitar el contagio de la crisis en Europa. Esto en un contexto en que todavía persiste la debilidad en varios indicadores, como el mercado de la vivienda y el mercado laboral. Las mayores expectativas de inflación podrían afectar negativamente el desempeño del dólar, cuando los inversionistas ven más inestabilidad en éste como refugio ante la crisis del Euro. Sin embargo lo anterior, el menor crecimiento en los precios de los commodities y la mayor volatilidad en meses recientes podrían impulsar el dólar en los mercados internacionales.

Por otro lado, la inestabilidad económica y financiera actual ha llevado a que el Banco Central Europeo (BCE) haya reducido la tasa de interés de política para situarla en 1,06%. De esta manera, se evidencia un mayor diferencial de tasas del Euro, respecto de los activos de Estados Unidos, las que podría ser un aliciente para la inversión en activos denominados en euros, pudiendo afectar la fortaleza del dólar. Sin embargo, dado que persisten problemas financieros en algunas economías del bloque, continúa la apreciación del dólar. Asimismo, recientemente los inversionistas han reducido sus posiciones en activos más riesgosos como las bolsas de mercados emergentes y materias primas, fortaleciendo el dólar.

En el plano local, el menor crecimiento económico chileno ha estado debilitando la moneda nacional frente a una amplia canasta de monedas. Asimismo, la reducción en el precio del cobre en los últimos meses y la situación internacional, han explicado la fortaleza del dólar respecto del peso. El menor dinamismo de la economía chilena durante el segundo semestre del año 2011, las inciertas condiciones externas y las expectativas inflacionarias cerca del rango meta, llevó al Banco Central de Chile a una reducción de la tasa de política monetaria (TPM) en veinticinco puntos básicos, para ubicarla en 5% anual. Esta situación podría contribuir a mantener el peso depreciado frente al dólar por algunos meses más, aunque el diferencial respecto de las tasas internacionales, podría apreciar el peso frente al dólar.

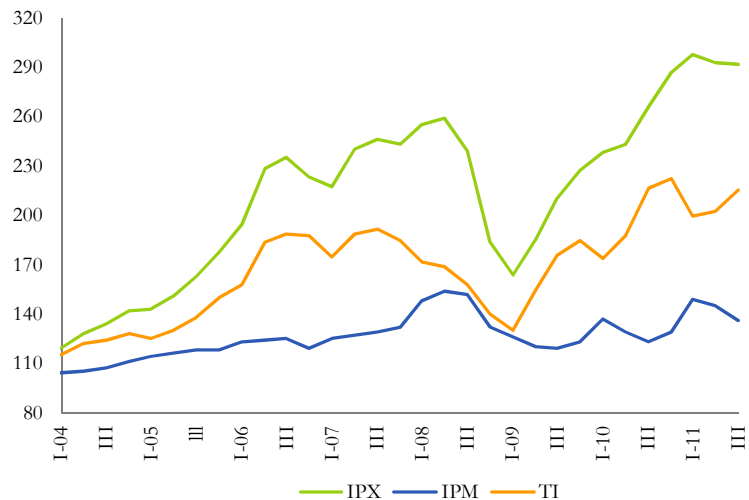
Por otro lado, se reducen los términos de intercambio en el tercer trimestre del año en curso, con una contracción anual de 0,6% en dicho período, resultado inferior al crecimiento anual de 7,5% en el segundo trimestre. Medido respecto del trimestre anterior, los términos de intercambio crecen en un 6,3%.

La caída anual en los términos de intercambio se atribuye al alza de 10,7% en los precios promedios de las importaciones, superior a la expansión en el precio promedio de las exportaciones en igual período. El menor ritmo de alza anual en el precio de las exportaciones se explica por el menor precio promedio del cobre.

El tercer trimestre de 2011, el precio del cobre creció en 6,8% anual, luego de un 27,1% en el segundo trimestre y un 32% en el primer trimestre.

**Gráfico 1-6**

**Evolución Trimestral Índice de Términos de Intercambio y Precios de las Exportaciones e Importaciones, I trimestre 2004- III Trimestre 2011 (Base 2003=100)**



Fuente: Departamento de Estudios, DIRECON, sobre la base de cifras del Banco Central de Chile.

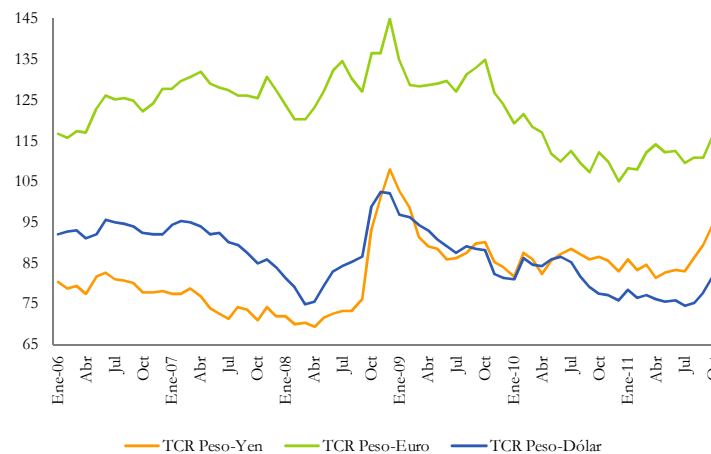
A pesar que se recuperan los términos de intercambio en los dos últimos trimestres, el indicador se ubica bajo los niveles de los últimos meses del año 2010, explicado fundamentalmente por los menores precios promedio de exportación. Esta situación podría estar incidiendo en el menor ritmo de expansión en el valor de las exportaciones chilenas en meses recientes, así como un deterioro en el saldo de la balanza comercial de Chile. Sin embargo, el menor crecimiento mundial podría contribuir a los menores precios de las importaciones chilenas, afectando positivamente los términos de intercambio, situación observada durante el tercer trimestre. Dado lo anterior, y la persistencia de un cuadro volátil en el escenario económico mundial, la evolución futura de los términos de intercambio es incierta.

**1.3.2 Evolución de los tipos de cambio reales bilaterales (TCRB) Estados Unidos (dólar), Área Euro (euro) y Japón (yen)<sup>6</sup>**

Revirtiendo previas tendencias, se observa una depreciación anual a noviembre de 2011 en el tipo de cambio real (TCRB) del peso respecto del dólar y el euro y más pronunciada respecto del yen. El resultado con este último se explica fundamentalmente por la mayor depreciación nominal y las diferencias inflacionarias en favor de Chile. Mientras tanto, la depreciación real frente al dólar y el euro se explica mayormente por la depreciación nominal. El desarrollo anterior se enmarca en un contexto de una mayor volatilidad cuyo indicador<sup>7</sup> arroja un 2,8% en promedio para estas monedas, mayor en el caso del TCR entre el peso y el yen.

**Gráfico 1-7**

**TCR Bilaterales del Peso con el Euro, Dólar y Yen enero 2006-noviembre 2011**



Fuente: Departamento de Estudios, DIRECON, sobre la base de cifras del Banco Central de Chile.

<sup>6</sup> Los índices de tipo de cambio real bilateral, base enero 2001=100, fueron construidos a partir del producto entre el tipo de cambio nominal entre el peso y el dólar (o euro o yen) y el cociente entre el índice de precios al consumidor de Estados Unidos (o Zona Euro o Japón) y el IPC de Chile.

<sup>7</sup> El indicador de volatilidad anual se calcula como la desviación estándar de la variación anual.

Cuadro 1-14

## TCR Bilaterales y sus componentes (%)

Indicadores	Variación nov 2010 - nov 2011
TCRB \$ – US\$	4,9%
TCN \$ – US\$	5,4%
Inflación EEUU	3,4%
TCRB \$ – €	3,9%
TCN \$ – €	4,8%
Inflación Zona Euro	3,1%
TCRB \$ – ¥	7,6%
TCN \$ – ¥	12,4%
Inflación Japón	-0,5%
Inflación Chilena (IPC)	3,9%

Fuente: Departamento de Estudios, DIRECON, sobre la base de cifras del Banco Central de Chile.

La depreciación anual en el TCR bilateral peso-dólar a noviembre alcanzó un 4,9%. Esto dado que en meses recientes, el tipo de cambio nominal pesos por dólar ha experimentado una depreciación del peso frente al dólar. En efecto, en noviembre del año 2011, el tipo de cambio nominal peso-dólar experimentó una depreciación anual de 5,4%.

Similar tendencia se observa en el TCR bilateral peso-euro con una depreciación anual de un 3,9%, dado el debilitamiento del peso frente al Euro. En efecto, en noviembre el tipo de cambio nominal del peso respecto del euro se depreció en un 4,8% anual. Este resultado contrasta la situación del debilitamiento del euro frente al yen y el dólar en los mercados internacionales, dada la actual inestabilidad económica y financiera por la que atraviesa el área euro.

Mayor depreciación experimentó el TCR bilateral peso-yen, con una depreciación real anual de un 7,6% a noviembre de 2011. Dicho resultado obedece a la diferencia inflacionaria, en favor de la chilena, que ascendió a un 4,4% en dicho período y la depreciación nominal del yen frente al peso de un 12,4%.

Dado lo anterior, es posible advertir una mayor competitividad de las exportaciones chilenas hacia Estados Unidos, a los países del área Euro y Japón, uno de los principales socios comerciales de Chile, lo que podría estimular las exportaciones hacia dichos destinos, a pesar de las reciente inestabilidad económica mundial.

## 1.3.3 Evolución de los Tipos de Cambio Reales Bilaterales (TCRB) con Argentina, Brasil y México

En diciembre de 2011, se evidenció una depreciación anual en el tipo de cambio real bilateral (TCRB) del peso chileno respecto del real brasileño y el peso argentino. Sin embargo, se observa una apreciación anual en el tipo de cambio real respecto del peso mexicano.

La depreciación real anual del peso chileno frente al real ascendió a 2,6% en el período bajo análisis y se explica fundamentalmente por las diferencias inflacionarias que sitúan a Chile con una menor inflación anual a diciembre, ya que en este período, prácticamente no hubo depreciación del peso chileno respecto del real. Cabe mencionar que el indicador ha exhibido comportamientos irregulares durante el año en curso. La continua depreciación real de los últimos años, podría estar contribuyendo a mejorar la competitividad de la economía chilena y afectar positivamente el ritmo de exportaciones hacia Brasil.

Se observa una mayor depreciación real del peso frente al peso argentino. En diciembre éste ascendió a 5,9%, y se explica fundamentalmente por las diferencias inflacionarias superior en Argentina en 5,1 puntos. En este período la depreciación del peso chileno frente al peso argentino alcanzó un 1,0%. De esta manera, cambió la tendencia de períodos anteriores donde se evidenciaba una apreciación continua. Esto podría estar estimulando positivamente las exportaciones chilenas hacia Argentina, a través de una mayor competitividad y una menor demanda de importaciones desde dicho origen.

Por otra parte, la apreciación anual en el TCRB con México alcanzó un 2,6%, aunque se ha ido deteniendo recientemente. La apreciación anual obedeció fundamentalmente a la apreciación nominal del tipo de cambio peso chileno frente al peso mexicano, en un contexto de una menor diferencia inflacionaria entre los países. La caída en el indicador en recientes años podría estar incidiendo en una menor competitividad, la que podría afectar las exportaciones chilenas a México, pero podría estimular las compras desde dicha economía.

Tal como se ha constatado recientemente, dichas economías constituyen una parte relevante del comercio exterior chileno, representando en torno al 13% del total en el año 2011. Dado lo anterior, la depreciación real del peso frente al real brasileño y el peso argentino, podría dinamizar el ritmo de expansión de las exportaciones a estos destinos.

**Cuadro 1-15**

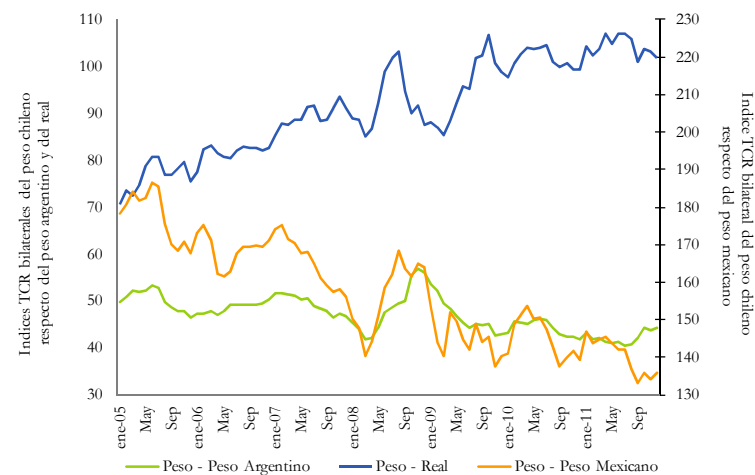
**TCR Bilaterales y sus componentes (%)**

Indicadores	Variación dic 2010 - dic 2011
TCRB \$ – Real	2,6%
TCN \$ – Real	0,6%
Inflación Brasil	6,6%
TCRB \$ – Peso Argentino	5,9%
TCN \$ – Peso Argentino	1,0%
Inflación Argentina	9,5%
TCRB \$ – Peso Mexicano	-2,6%
TCN \$ – Peso Mexicano	-2,0%
Inflación México	3,8%
Inflación Chilena (IPC)	4,4%

Fuente: Departamento de Estudios, DIRECON sobre la base de cifras del Banco Central de Chile, Instituto Nacional de Estadísticas y Censos de Argentina (INDEC), Instituto Brasileiro de Geografía y Estadística (IBGE) y Banco de Información Económica de México.

**Gráfico 1-8**

**Índices de Tipos de Cambio Reales Bilaterales Chile con Argentina, Brasil y México, 2005-diciembre 2011  
(Base enero 1995=100)**



Fuente: Departamento de Estudios, DIRECON sobre la base de cifras del Banco Central de Chile, Instituto Nacional de Estadísticas y Censos de Argentina (INDEC), Instituto Brasileiro de Geografía y Estadística (IBGE) y Banco de Información Económica de México.

## **2. RELACIÓN BILATERAL DE LOS PRINCIPALES SOCIOS COMERCIALES**



## 2 RELACIÓN BILATERAL DE LOS PRINCIPALES SOCIOS COMERCIALES

### 2.1 Estados Unidos

La economía de Estados Unidos ha venido recuperándose, durante el año 2011, luego de un inicio complicado. Según el Bureau of Economic Analysis, en el tercer trimestre del mismo, el PIB real se expandió a una tasa anual de 1,8% respecto del trimestre anterior (1,3% el segundo trimestre), tasa que coincide con el crecimiento del año 2011. Por su parte, en su estimación de enero, el FMI situó el crecimiento del PIB del año en curso en un 1,8%, proyectando una mayor expansión de 2,2% para el año 2013.

**Cuadro 2-1**  
**Estados Unidos: Crecimiento del Producto Interno Bruto 2011 y proyecciones para 2012 y 2013**

	2011	2012	2013
Estados Unidos	1,8	1,8	2,2
Mundo Desarrollado	1,6	1,2	1,9
Mundo	3,8	3,3	3,9

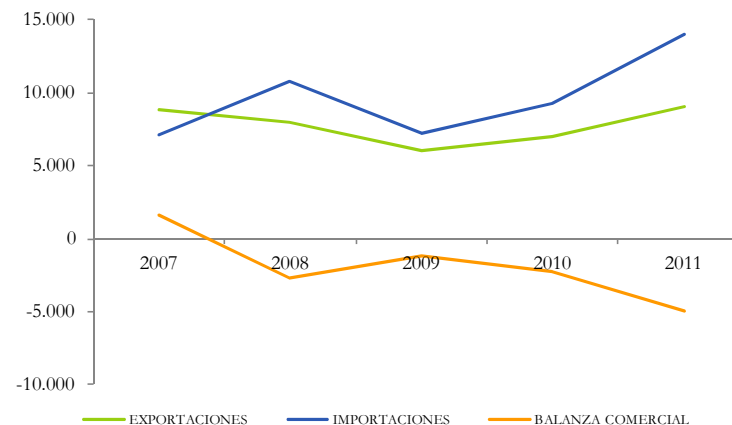
Fuente: Fondo Monetario Internacional, FMI, enero, 2012.

El ritmo de expansión del intercambio comercial de bienes y servicios de Estados Unidos se ha ido reduciendo, evidenciado tanto en las exportaciones, como en las importaciones de bienes y servicios. Acumulados a noviembre de 2011, el valor de las exportaciones e importaciones de bienes y servicios se expandieron a una tasa anual de 15% y 14%, respectivamente, al compararse con igual período del año anterior. Estas cifras de expansión son menores a las evidenciadas en el año 2010.

A pesar del menor ritmo de expansión de la economía de Estados Unidos, el intercambio comercial de Chile con dicha nación se ha mantenido dinámico, explicado fundamentalmente por el mayor dinamismo de las internaciones chilenas. En el año 2011, el intercambio ascendió a US\$ 23.822 millones, con un crecimiento anual de 41,3%. El país representó un 15,4% del comercio total de Chile en el período, superando la participación de 13% del año 2010. El ritmo de expansión de las importaciones ha ido superando al crecimiento de los envíos chilenos<sup>8</sup>, por lo que el saldo de la balanza comercial con Estados Unidos se ha sido tornando más deficitario ascendiendo a US\$ 4.933 millones.

<sup>8</sup> La baja experimentada en el tipo de cambio nominal pesos por dólar mayormente durante el año 2011, ha estado contribuyendo al incremento en las importaciones recientemente.

**Gráfico 2-1**  
**Intercambio y Balanza Comercial Chile-Estados Unidos 2007-2011 (MM US\$ FOB)**



Fuente: Departamento de Estudios, DIRECON, sobre la base de datos del Banco Central de Chile.

El dinamismo en el periodo obedeció a exportaciones por US\$ 9.020 millones y un alza anual de 28,7%. Asimismo, creciente han sido las importaciones desde dicho origen con un ritmo de expansión anual de 50,2% con compras por US\$ 14.802 millones.

**Cuadro 2-2**  
**Comercio Exterior de Chile y Estados Unidos 2010-2011**  
 (MM US\$ y variación anual, %)

	2010	2011	Variación anual
<b>Total exportaciones (FOB)</b>	<b>7.006</b>	<b>9.020</b>	<b>28,7%</b>
Total exportaciones mineras	2.713	3.911	44,1%
Total exportaciones de cobre	2.212	3.149	42,4%
Total exportaciones resto minería	502	762	51,8%
Total exportaciones de celulosa*	15	22	48,3%
<b>Total exportaciones no mineras ni celulosa(*)</b>	<b>4.278</b>	<b>5.087</b>	<b>18,9%</b>
Fruta fresca	1.565	1.558	-0,5%
Alimentos procesados sin salmón ni truchas	488	579	18,6%
Salmón y truchas	434	691	59,3%
Vino	243	273	12,4%
Forestal y muebles de la madera	527	568	7,7%
<b>Total importaciones (CIF)</b>	<b>9.852</b>	<b>14.802</b>	<b>50,2%</b>
Bienes intermedios	5.498	8.868	61,3%
Petróleo	0,0022	0,0019	-16,8%
Bienes de consumo	1.299	1.939	49,3%
Bienes de capital	2.411	3.051	26,6%
<b>Saldo Balanza Comercial (FOB)</b>	<b>-2.218</b>	<b>-4.933</b>	<b>-</b>

Fuente: Departamento de Estudios, DIRECON, sobre la base de datos del Banco Central de Chile.

\* Incluye celulosa cruda y blanqueada.

El crecimiento de las exportaciones se explica por el incremento de 42% en los envíos de cobre, totalizando US\$ 3.911 millones, los que representaron un 34,9% de las exportaciones totales. Tal incremento se explica principalmente por el precio alcanzado por el mineral. En términos de volumen, las exportaciones de cobre alcanzaron 353 millones de toneladas, con un incremento anual de 21%.

De los envíos restantes, la mayor expansión la registran salmón y truchas con un 59,3% y ventas por US\$ 691 millones. Mientras tanto, las exportaciones de alimentos procesados, excluyendo salmón y truchas, se expandieron en un 18,6%. A su vez, menor dinamismo evidencian los envíos forestales y de muebles de madera con un crecimiento anual de un 7,7%, explicado mayormente por la lenta recuperación del sector de la construcción y el mercado de la vivienda en Estados Unidos.

Por otro lado, los envíos de fruta fresca totalizaron US\$ 1.558 millones, experimentando una contracción anual de 0,5%. A pesar de lo anterior, el sector sigue siendo el más relevante después de la minería, representando un 17,3% de las exportaciones a EE.UU. en el período.

Estados Unidos es uno de los mercados de destino relevantes para las exportaciones chilenas, situación que se refleja no sólo en los montos exportados sino que también en la variedad de productos que se envían. Los principales veinticinco productos chilenos exportados a dicho mercado, tuvieron una participación de un 71,4% del total enviado en el año 2011. En el sector de la minería, lideran las exportaciones los cátodos y secciones de cátodos de cobre refinado con montos por US\$ 3.040 millones, concentrando un 33,7% del total exportado hacia dicho destino en el período con un crecimiento anual de 46,9%.

En el sector industrial, destacan los filetes de salmón del Atlántico y Danubio frescos o refrigerados, los cuales han venido experimentando un importante crecimiento duplicando los envíos al totalizar US\$ 383 millones. Por su parte en el sector frutícola, se mantiene el buen ritmo en los envíos de arándanos azules que totalizaron US\$ 282 millones, con una expansión anual del 31%, constituyéndose como el tercer principal producto de exportación al mercado norteamericano. Dentro del mismo rubro, lo siguen las uvas frescas, variedad flame seedless, cuyos montos exportados ascendieron a US\$ 188 millones en el período, con un crecimiento del 9,5%. Sin embargo lo anterior, se observa una contracción en los envíos de uvas variedades Thompson y Crimson.



**Cuadro 2-3**  
**Principales Productos Exportados a Estados Unidos, 2010-2011**  
**(MM US\$ FOB, participación y variación anual, %)**

SACH	Glosa	Monto (FOB)		Estructura (%)		Variación Anual %
		2010	2011	2010	2011	2011/2010
74031100	Cátodos y secciones de cátodos de cobre refinado.	2.070	3.040	29,8	33,4	46,9
3041942	Filetes de salmones del atlántico (salmo salar) y salmones del danubio (hucho hucho)	188	383	2,7	4,2	104,2
8104020	Arandanos azules o blueberry, frescos.	215	282	3,1	3,1	31,0
71081200	Las demás formas de oro, en bruto, para uso no monetario.	212	274	3,1	3,0	29,1
28012000	Yodo.	111	237	1,6	2,6	113,0
40111000	Neumáticos nuevos de caucho de los tipos utilizados en automóviles de turismo (fr)	71	220	1,0	2,4	208,5
250000	Servicios considerados exportación de conformidad al artículo 17 y siguientes de la ley	138	201	2,0	2,2	45,3
8061020	Uva, variedad flame seedless, fresca.	172	188	2,5	2,1	9,5
44091022	Perfiles y molduras, para muebles, marcos y decorados interiores, conducciones eléctricas	149	162	2,1	1,8	9,2
8061010	Uva, variedad thompson seedless (sultana), fresca.	176	149	2,5	1,6	-15,6
8061050	Uva, variedad crimson seedless, fresca.	151	131	2,2	1,4	-13,3
10051010	Maíz híbridos para siembra	111	122	1,6	1,3	9,8
44123910	Las demás maderas de coníferas	93	118	1,3	1,3	27,1
8044010	Palta, variedad hass, fresca o seca.	82	118	1,2	1,3	43,5
71069110	Plata en bruto, sin aliar.	48	108	0,7	1,2	126,8
74031900	Los demás cobs refinados, en bruto.	115	101	1,7	1,1	-11,7
25010020	Sal gema, sal de salinas, sal marina.	88	93	1,3	1,0	5,2
72027000	Ferromolibdeno.	98	89	1,4	1,0	-9,3
26139010	Minerales de molibdeno concentrados, sin tostar.	78	86	1,1	0,9	10,4
3041951	Filetes de truchas (salmo trutta, onorhynchus mykiss, onorhynchus darzi, onorhynchus)	76	73	1,1	0,8	-4,1
8061090	Las demás uvas frescas.	73	68	1,1	0,7	-7,4
8061070	Uva, variedad sugraone, fresca.	60	68	0,9	0,7	13,8
3049943	Trozos de salmones del atlántico y salmones del danubio, congelados.	39	66	0,6	0,7	68,5
8092000	Cerezas frescas.	59	65	0,8	0,7	9,8
3042942	Filetes de salmones del atlántico (salmo salar) y salmones del danubio (hucho hucho)	38	61	0,5	0,7	63,2
<b>Total Principales Productos</b>		<b>4.711</b>	<b>6.503</b>	<b>67,8</b>	<b>71,4</b>	<b>38,0</b>
Otros Productos		2.234	2.611	32,2	28,6	16,8
<b>Total Exportaciones</b>		<b>6.946</b>	<b>9.113</b>	<b>100</b>	<b>100</b>	<b>31</b>

(\*): Corresponden a los 25 productos con mayor monto exportado del periodo enero – diciembre 2011.

Fuente: Departamento de Estudios, DIRECON, en el período enero y diciembre de 2011, sobre la base de declaraciones de salida con Informe de Variación de Valor (IVV)

Por otro lado, destaca el fuerte ritmo de expansión en las importaciones de bienes intermedios desde Estados Unidos con una tasa de crecimiento anual de un 61,3% y compras que ascendieron a US\$ 8.868 millones, liderados por otros combustibles y lubricantes (distintos de petróleo). Lo siguen las importaciones de bienes de capital con compras por US\$ 3.051 millones y los bienes de consumo, los que también experimentaron un importante ritmo anual de expansión que ascendió a 49,3% totalizando US\$ 1.939 millones en el año 2011.

A nivel de producto, se evidencia una menor concentración en las importaciones desde Estados Unidos. Los primeros veinticinco productos importados representaron un 26,5% del total de productos que ingresaron al país desde EE.UU., por un monto total de US\$ 7.504 millones y una expansión anual de 102% en el período. De estos productos, lideraron la mayor importación los aceites combustibles destilados (gasoil, diesel oil) por US\$ 3.581 millones, concentrando un 24,2% del total importado desde dicho

mercado, producto cuyas compras más que triplicaron. Lo siguen los demás volquetes automotores y gasolina para vehículos terrestres. Destaca, el dinamismo en las compras de propano licuado que ascendieron a US\$ 289 millones, con un alza anual de 190%.

**Cuadro 2-4**  
**Principales Productos Importados desde Estados Unidos, 2010-2011**  
**(MM US\$ CIF, participación y variación anual, %)**

SACH	Glosa	Monto (CIF)		Estructura (%)		Variación Anual %
		2010	2011	2010	2011	2011/2010
27101940	Acetes combustibles destilados (gasoil, diesel oil).	1.151	3.581	11,7	24,2	211,0
87041090	Los demás volquetes automotores concebidos para utilizarlos fuera de la red de carreteras	416	518	4,2	3,5	24,4
27111200	Propano licuado.	100	289	1,0	2,0	189,7
27101122	Gasolina para vehículos terrestres, sin plomo, de 93 octanos.	216	281	2,2	1,9	30,2
27101939	Los demás aceites combustibles residuales pesados.	189	270	1,9	1,8	43,0
27101123	Gasolina para vehículos terrestres, sin plomo, de 97 octanos.	210	261	2,1	1,8	23,9
27011220	Hulla bituminosa para uso térmico, incluso pulverizada, pero sin aglomerar.	63	206	0,6	1,4	224,5
29091910	Metil terbutil éter (mtbe), halogenado, sulfonado, nitrado o nitrosado.	94	183	1,0	1,2	94,7
87032491	Automóviles de turismo, de cilindrada superior a 3000 cm3.	122	165	1,2	1,1	34,8
84295290	Las demás máquinas cuya superestructura pueda girar 360 grados, excepto las excavadoras	87	158	0,9	1,1	81,3
10019000	Los demás trigo y morajo (tranquillón).	114	145	1,2	1,0	27,4
84314990	Las demás partes identificables con o destinadas, exclusiva o principalmente, para máquinas	107	139	1,1	0,9	29,1
27101961	Acetes básicos.	102	134	1,0	0,9	30,9
84295110	Cargadores frontales.	111	119	1,1	0,8	7,8
26139010	Minerales de molibdeno concentrados, sin tostar.	0	114	0,0	0,8	-
87032391	Automóviles de turismo, de cilindrada superior a 1500 cm3 pero inferior o igual a 3000 cm3	79	110	0,8	0,7	39,1
87043121	Camionetas con motor de embolo (piston), de encendido por chispa, con capacidad de carga superior a 1000 kg	120	104	1,2	0,7	-13,6
27150000	Mezclas bituminosas a base de asfalto o de betún naturales, de betún de petróleo, de	63	103	0,6	0,7	64,0
87012020	Tractores de carretera para semirremolques, con motor diesel de potencia superior a 200 CV	68	97	0,7	0,7	42,3
84295210	Excavadoras, cuya superestructura pueda girar 360 grados.	48	95	0,5	0,6	100,3
40110910	Los demás neumáticos, con altos relieves en forma de taco, ángulo o similares, de los tipos	60	90	0,6	0,6	49,7
84304110	Las demás máquinas de sondeo o perforación, autopropulsadas, de orugas.	45	88	0,5	0,6	95,6
87042351	Chasis cabinados de vehículos para el transporte de mercancías, con capacidad de carga superior a 3500 kg	42	87	0,4	0,6	107,0
27011900	Las demás hullas, incluso pulverizadas sin aglomerar.	39	86	0,4	0,6	118,6
84082040	Motores de embolo (piston) de encendido por compresión (motores diesel o semi-diesel)	70	83	0,7	0,6	18,6
<b>Total Principales Productos</b>		<b>3.718</b>	<b>7.504</b>	<b>37,7</b>	<b>50,7</b>	<b>101,9</b>
Otros Productos		6.135	7.298	62,3	49,3	19,0
<b>Total Importaciones</b>		<b>9.853</b>	<b>14.802</b>	<b>100</b>	<b>100</b>	<b>50</b>

(\*): Corresponden a los 25 productos con mayor monto importado del periodo enero – diciembre de 2011.

Fuente: Departamento de Estudios, DIRECON, (enero a diciembre de 2011) sobre la base de declaraciones de ingreso.

## 2.2 Unión Europea

Luego de la recuperación económica de la Unión Europea (UE) en el año 2010, las economías del bloque han venido exhibiendo un estancamiento económico durante el año 2011. En efecto, en el tercer trimestre se evidencia una menor expansión anual de 1,3%, inferior a los dos trimestres anteriores, dada la inestabilidad financiera que ha afectado las condiciones financieras y económicas de varias economías del área Euro. En este escenario, la Unión Europea alcanzó un ritmo de expansión de un 1,6%. En su reciente estimación de enero, el Fondo Monetario Internacional (FMI) proyecta una contracción de 0,1% en el PIB de la Unión Europea para el año 2012 y la recuperación será sólo incipiente el año 2013. En su último informe previsual, la Comisión Europea proyectaba un crecimiento de 0,6% para el año en curso y 1,5% el año 2013.

**Cuadro 2-5**

**Unión Europea: Crecimiento del Producto Interno Bruto 2011 y proyecciones para 2012 y 2013**

	2011	2012	2013
Unión Europea	1,6	-0,1	1,2
Mundo Desarrollado	1,6	1,2	1,9
Mundo	3,8	3,3	3,9

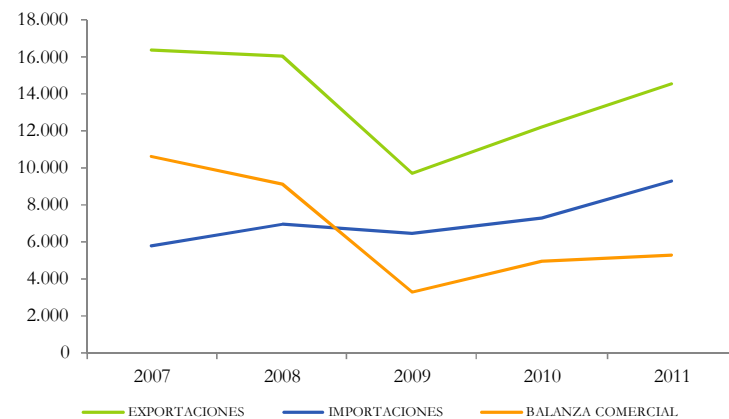
Fuente: Fondo Monetario Internacional, FMI, enero, 2012.

El menor crecimiento económico del bloque europeo, ha venido afectando el ritmo de expansión del comercio exterior de Chile con la Unión Europea. En el año 2011, el intercambio comercial ascendió a US\$ 24.331 con una expansión anual de 22,3% (a septiembre se registraba un crecimiento anual de 32%).

El menor ritmo de crecimiento se fue dando por la menor velocidad de expansión en las exportaciones y en menor medida las importaciones. Las exportaciones se incrementaron en un 19,1% con envíos que totalizaron US\$ 14.536 millones. A pesar que los niveles exportados al bloque todavía no superan el record registrado el año 2007 (US\$ 16.399 millones), la participación de la UE en las exportaciones totales chilenas pasó de representar un 17,2% el año 2010 a un 18% el año 2011. Por otro lado, las importaciones (FOB) ascendieron a US\$ 9.295 millones, con un crecimiento anual de 27,4%. De esta manera, se ha mantenido el superávit comercial con el bloque que ascendió a US\$ 5.241 millones.

**Gráfico 2-2**

**Intercambio y Balanza Comercial Chile-UE  
2007-2011 (MM US\$ FOB)**



Fuente: Departamento de Estudios, DIRECON, sobre la base de datos del Banco Central de Chile.

Las exportaciones hacia el área Euro se incrementaron en un 19,6% totalizando US\$ 12.924 millones, principalmente dado el dinamismo de los envíos hacia Holanda, Alemania, España e Italia. Mientras tanto, se evidencia un menor dinamismo de las exportaciones hacia Italia y España y una contracción de los envíos a Bélgica. Por su parte, las importaciones desde la zona euro se expandieron en un 27,2% alcanzando US\$ 7.548 millones, influido por las internaciones desde Alemania que se incrementaron en un 35,7%. Mayor dinamismo se observa en los países fuera del área Euro<sup>9</sup>, situación que se explica por el incremento de 38,6% de las compras desde Inglaterra.

Según los principales productos enviados a la Unión Europea, el cobre sigue siendo relevante en las ventas hacia el bloque. En efecto, los envíos a dichos destinos representaron un 55,9% del total exportado, con un alza anual de 18,3% y montos por US\$ 8.120 millones. Destacan las ventas del mineral en el área Euro, particularmente a Italia, principal destino del cobre chileno por US\$ 2.043 millones, aunque el ritmo de expansión se ha ido reduciendo en meses recientes. Lo sigue Holanda, Francia y España. Destaca la contracción de 43% en los envíos de cobre a Bélgica. Mientras tanto, los envíos de celulosa se recuperaron plenamente al totalizar US\$ 908 millones, con un crecimiento anual de 19,3% en el periodo.

<sup>9</sup>Los países fuera del área Euro están constituidos por Bulgaria, Dinamarca, Hungría, Inglaterra, Letonia, Lituania, Polonia, República Checa, Rumania y Suecia.

**Cuadro 2-6**  
**Comercio Exterior de Chile y UE 2010-2011**  
**(MM US\$ y variación anual, %)**

	2010	2011	Variación anual
<b>Total exportaciones (FOB)</b>	<b>12.209</b>	<b>14.536</b>	<b>19,1%</b>
Total exportaciones mineras	7.749	9.389	21,2%
Total exportaciones de cobre	6.863	8.120	18,3%
Total exportaciones resto minería	886	1.270	43,3%
Total exportaciones de celulosa*	761	908	19,3%
<b>Total exportaciones no mineras ni celulosa(*)</b>	<b>3.699</b>	<b>4.239</b>	<b>14,6%</b>
Fruta fresca	799	887	10,9%
Alimentos procesados sin salmón ni truchas	865	1.065	23,1%
Salmón y truchas	71	113	59,7%
Vino	664	696	4,8%
Forestal y muebles de la madera	175	189	7,9%
<b>Total importaciones (CIF)</b>	<b>7.691</b>	<b>9.804</b>	<b>27,5%</b>
Bienes intermedios	4.139	5.113	23,5%
Petróleo	574	707	23,1%
Bienes de consumo	1.085	1.549	42,8%
Bienes de capital	2.254	2.931	30,0%
<b>Saldo Balanza Comercial (FOB)</b>	<b>4.911</b>	<b>5.241</b>	<b>-</b>

Fuente: Departamento de Estudios, DIRECON, sobre la base de datos del Banco Central de Chile.

\* Incluye celulosa cruda y blanqueada

Relevantes son las exportaciones, excluyendo la minería y celulosa, hacia la Unión Europea, las que totalizaron US\$ 4.239 millones, aunque con menor ritmo de expansión anual de 14,6%. Por monto exportado, destacan los envíos de alimentos procesados, excluyendo salmón y truchas, los que totalizaron US\$ 1.065 millones en el período y un alza anual de 23,1%, seguido de las exportaciones de fruta fresca por US\$ 887 millones, pero a un menor ritmo de 10,9%. Destacan los envíos de fruta a Holanda por US\$ 347 millones, con un crecimiento anual de 22,8%. El mayor incremento lo registraron salmón y truchas con un 59,7%, debido a los mayores envíos a Alemania y Francia. Mientras tanto, se reduce el ritmo de expansión de los envíos de productos forestales y de muebles de madera, fundamentalmente por la contracción de 44% en las exportaciones a España (US\$ 26 millones) y de 35% a Alemania (US\$ 10 millones).

Al analizar los veinticinco principales productos exportados por Chile a la U.E., se observa una mayor concentración en el año, pasando de 78,5% en el año 2010 a 80% en el año 2011. Los cátodos y secciones de cátodos de cobre refinado representaron un 33,8% del total de envíos a la U.E., acumulando un total de US\$ 4.989 millones tras crecer un 18%, respecto de igual período del año anterior. Con envíos por US\$ 1.756 millones se ubica, en segundo lugar, los minerales de cobre y sus concentrados, los que aumentaron su

participación a un 11,9%, seguido por el cobre para el afino que creció un 21% totalizando US\$ 1.162 millones. Además del cobre, los minerales de molibdeno tostados concentrados se expandieron rápidamente en el período, totalizando US\$ 625 millones, mientras las exportaciones de ferromolibdeno se triplicaron.

En el sector de la celulosa, el producto que lidera los envíos es la pasta química de madera semiblanqueada o blanqueada de eucaliptos con montos por US\$ 552 millones con un incremento anual de 13,7%, seguido de la pasta química de maderas semiblanqueadas o blanqueadas de coníferas con exportaciones que totalizaron US\$ 313 millones. Dentro de los principales productos en el sector frutícola, destacan el aumento de los envíos de uvas frescas (variedad thompson seedless (sultanina) y la variedad red globe) con un valor exportado en conjunto de US\$ 166 millones en el período.

**Cuadro 2-7**  
**PRINCIPALES PRODUCTOS EXPORTADOS A UE**  
**2011/2010 (millones de US\$, participación y variación anual, %)**

SACH	Glosa	Monto (FOB)		Estructura (%)		Variación Anual %
		2010	2011	2010	2011	
74051100	Cátodos y secciones de cátodos de cobre refinado.	4.229	4.989	34,7	33,8	18,0
26030000	Minerales de cobre y sus concentrados.	1.236	1.756	10,1	11,9	42,1
74020010	Cobre para el afino.	961	1.162	7,9	7,9	21,0
26131010	Minerales de molibdeno tostados, concentrados.	397	625	3,3	4,2	57,6
47032910	Pasta química de madera semiblanqueada o blanqueada, de eucaliptos.	486	552	4,0	3,7	13,7
74031900	Los demás cobs refinados, en bruto.	300	339	2,5	2,3	13,0
47032100	Pasta química de madera semiblanqueadas o blanqueadas, de coníferas	265	313	2,2	2,1	18,1
28012000	Yodo.	143	206	1,2	1,4	43,7
26209920	Cenizas y residuos (excepto de siderurgia) que contengan principalmen	120	193	1,0	1,3	60,9
72027000	Ferromolibdeno.	65	193	0,5	1,3	198,9
16059070	Cholgas, dhontos y dhoros preparados o en conserva.	80	143	0,7	1,0	78,8
31042000	Cloruro de potasio.	142	141	1,2	1,0	-1,2
44123910	Las demás maderas de coníferas	103	128	0,8	0,9	24,2
28342110	Nitrato de potasio, con un contenido (nitrato de potasio) inferior o ig	93	117	0,8	0,8	26,2
22042121	Vino Cabernet Sauvignon, con denominación de origen.	106	103	0,9	0,7	-2,4
28257010	Trióxido de molibdeno.	130	103	1,1	0,7	-20,9
22042111	Vino Sauvignon Blanc, con denominación de origen.	97	101	0,8	0,7	4,1
22042127	Mezclas de vinos tintos, con denominación de origen.	88	99	0,7	0,7	12,5
8061010	Uva, variedad thompson seedless (sultanina), fresca.	70	98	0,6	0,7	40,1
48109210	Cartulinas.	86	95	0,7	0,6	10,9
22042991	Los demás mostos de uva, tintos, fermentado parcialmente y, apaga	79	82	0,6	0,6	3,9
28342190	Los demás nitratos, excepto con un contenido de nitrato de potasio in	55	77	0,5	0,5	40,3
8061030	Uva, variedad red globe, fresca.	67	68	0,5	0,5	1,9
22042112	Vino Chardonnay, con denominación de origen.	58	67	0,5	0,5	15,4
26139010	Minerales de molibdeno concentrados, sin tostar.	96	67	0,8	0,5	-30,2
<b>Total Principales Productos</b>		<b>9.551</b>	<b>11.818</b>	<b>78,5</b>	<b>80,0</b>	<b>23,7</b>
Otros Productos		2.622	2.949	21,5	20,0	12,5
<b>Total Exportaciones</b>		<b>12.173</b>	<b>14.767</b>	<b>100</b>	<b>100</b>	<b>21,3</b>

(\*): Corresponden a los 25 productos con mayor monto exportado del período enero – diciembre de 2011.

Fuente: Departamento de Estudios, DIRECON (febrero, 2012) sobre la base de declaraciones de salida con Informe de Variación de Valor (IVV).

En materia de importaciones, las internaciones de bienes intermedios acumularon US\$ 5.113 millones en el año 2011 con un alza anual de 23,5%. El principal producto importado en esta categoría fue el petróleo con importaciones por US\$ 707 millones, fundamentalmente desde Inglaterra, la que experimentó una expansión anual de 23,1%. Por otro lado, la internación de bienes de capital se expandió en un 30% totalizando US\$ 2.931 millones, seguido por un mayor crecimiento en las importaciones de bienes de consumo de 42,8%.

A nivel de productos, la muestra de los principales veinticinco evidencia un incremento en la concentración, respecto del año 2010, pasando de un 23,5% a un 29,1% el año 2011. Además de los aceites crudos de petróleo y la gasolina, destacan las internaciones de automóviles de turismo de cilindrada entre 1.500 y 3.000 cm<sup>3</sup> con montos por US\$ 332 millones y una expansión anual de 47%.

**Cuadro 2-8**

**PRINCIPALES PRODUCTOS IMPORTADOS DESDE LA UE  
2011/2010 (millones de US\$, participación y variación anual, %)**

SACH	Glosa	Monto (CIF)		Estructura (%)		Variación Anual %
		2010	2011	2010	2011	2011/2010
27090020	Aceites crudos de petróleo o de mineral bituminoso con grados api superior o igual a 25.	574	707	7,5	7,2	23,1
87032391	Automóviles de turismo, de cilindrada superior a 1500 cm <sup>3</sup> pero inferior o igual a 3000 cm <sup>3</sup> .	226	332	2,9	3,4	47,0
30049010	Los demás medicamentos.	138	201	1,8	2,1	45,8
87042351	Chasis cabinados de vehículos para el transporte de mercancías.	90	158	1,2	1,6	76,3
87012020	Tractores de carretera para semirremolques, con motor diesel de potencia superior a 200 hp.	56	113	0,7	1,1	100,8
87033291	Automóviles de turismo con motor de embolo (piston), de encendido por compresión.	54	104	0,7	1,1	91,9
87042111	Furgones con capacidad de carga útil superior a 500 kilos, pero inferior o igual a 2000 kilos.	90	97	1,2	1,0	8,0
27101127	Gasolina para vehículos terrestres, sin plomo, de 95 octanos.	-	88	-	0,9	-
84293210	Excavadoras, cuya superestructura pueda girar 360 grados.	54	80	0,7	0,8	47,6
87032491	Automóviles de turismo, de cilindrada superior a 3000 cm <sup>3</sup> .	65	79	0,8	0,8	22,5
84264100	Máquinas y aparatos, autopropulsados sobre neumáticos.	37	77	0,5	0,8	105,5
85023100	Los demás grupos electrogenos de energía eólica.	12	69	0,2	0,7	476,9
73084000	Materiales de andamiaje, enofrado, apco o apuntalamiento, de fundición, hierro o acero.	36	66	0,5	0,7	81,6
72254000	Los demás productos, simplemente laminados en caliente.	26	63	0,3	0,6	139,7
87032291	Automóviles de turismo, de cilindrada superior a 1000 cm <sup>3</sup> pero inferior o igual a 1500 cm <sup>3</sup> .	33	63	0,4	0,6	91,1
84022000	Calderas denominadas "de agua sobrecalentada".	14	60	0,2	0,6	318,9
33030000	Perfumes y aguas de tocador.	42	60	0,5	0,6	42,4
85444991	Conductores eléctricos de cobre, para una tensión inferior o igual a 80 v.	39	60	0,5	0,6	55,3
84793090	Las demás máquinas y aparatos de trabajar madera o corcho.	20	59	0,3	0,6	197,8
23099090	Las demás preparaciones de los tipos utilizados para la alimentación de los animales.	39	56	0,5	0,6	42,1
84798990	Las demás máquinas y aparatos mecánicos con una función propia.	23	55	0,3	0,6	141,9
84295110	Cargadores frontales.	21	54	0,3	0,5	158,1
84818099	Los demás artículos de ginería y órganos similares.	47	52	0,6	0,5	10,0
38220000	Reactivos de diagnóstico o de laboratorio sobre cualquier soporte.	44	51	0,6	0,5	15,2
84295990	Las demás palas mecánicas, excavadoras, cargadoras y palas cargadoras, autopropulsadas.	29	48	0,4	0,5	64,7
<b>Total Principales Productos</b>		<b>1.809</b>	<b>2.142</b>	<b>23,5</b>	<b>29,1</b>	<b>18,4</b>
<b>Otros Productos</b>		<b>5.882</b>	<b>7.657</b>	<b>76,5</b>	<b>70,9</b>	<b>30,2</b>
<b>Total Importaciones</b>		<b>7.691</b>	<b>9.799</b>	<b>100</b>	<b>100</b>	<b>27,4</b>

(\*): Corresponden a los 25 productos con mayor monto importado del periodo enero – diciembre de 2011.

Fuente: Departamento de Estudios, DIRECON, (febrero, 2012) sobre la base de declaraciones de ingreso.

### 2.3 China

La economía china durante 2011 creció un 9,2%, mermando su ritmo de expansión respecto del año anterior en que creció 10,4%. Si bien la situación mundial ha hecho que organismos internacionales prevean una caída en las tasas de crecimiento durante los años 2011 a 2013, situación de la que no escapa China, en su caso, no dejarán de ser tasas elevadas de crecimiento económico que la respaldan como potencia económica mundial.

En efecto, el FMI proyecta tasas de crecimiento de 8,2% para 2012 y 8,8% en 2013, en tanto el Banco Mundial espera una expansión de 8,4% y 8,3%, respectivamente. En cualquier caso, el crecimiento económico estimado de este país se ubica por sobre las proyecciones de expansión para la región, las que se sitúan entre 8,2% y 8,5% para 2011 y entre 7,8% y 8,2% para 2012.

**Cuadro 2-9**

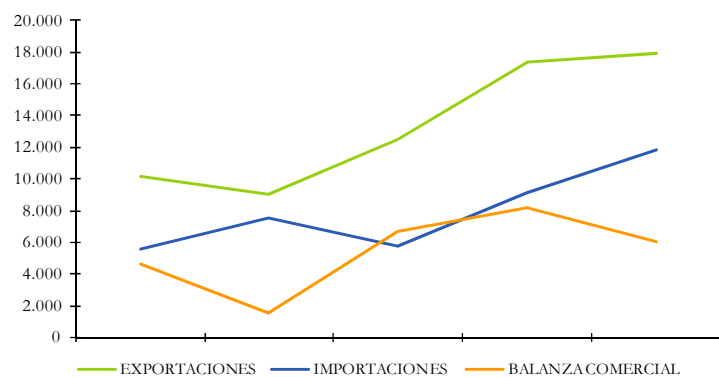
**CHINA y ASIA: Crecimiento del Producto Interno Bruto 2010-2011 y  
Proyecciones para 2012**

	2010	2011	2012 p
China	10,4	9,2	8,4
Asia del Este y Pacífico	9,7	8,2	7,8

Fuente: National Bureau of Statistics of China, Banco Mundial (enero 2012).

En cuanto a la relación comercial bilateral, China es el principal destino de las exportaciones chilenas y el segundo proveedor de las compras que se hacen desde el exterior. Sin perjuicio de lo anterior, las exportaciones se vieron fuertemente desaceleradas durante el año 2011, ya que se expandieron sólo un 3%, frente a un crecimiento de 39% en el año previo. Por el lado de las importaciones, también se observa un enfriamiento al registrarse un dinamismo de 28% en 2011 frente a la expansión de 61% en 2010. Con estos resultados, se tiene un superávit comercial más estrecho con China, disminuyendo respecto de 2010 en 27%.

**Gráfico 2-3**  
**Intercambio y Balanza Comercial Chile-China**  
**2007-2011 (MM US\$ FOB)**



Fuente: Departamento de Estudios, DIRECON, sobre la base de cifras del Banco Central de Chile.

**Cuadro 2-10**  
**Comercio Exterior de Chile con China 2010–2011**  
**(MM US\$ y variación % anual)**

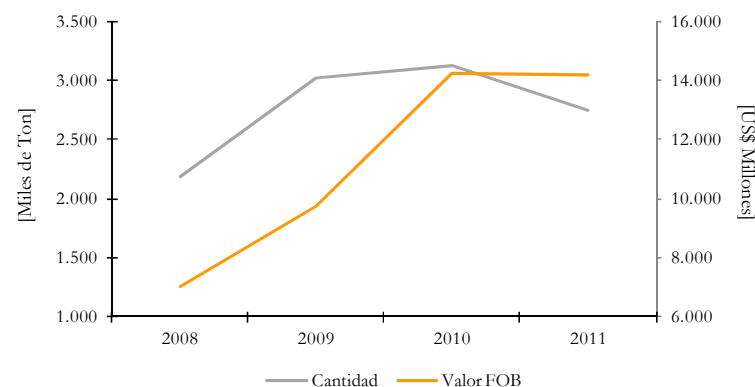
	2010	2011	Variación anual
<b>Total exportaciones (FOB)</b>	<b>17.356</b>	<b>17.923</b>	<b>3%</b>
Total exportaciones mineras	15.285	15.608	2%
Total exportaciones de cobre	14.248	14.169	-1%
Total exportaciones resto minería	1.037	1.439	39%
Total exportaciones celulosa *	679	948	40%
<b>Total exportaciones no mineras ni celulosa *</b>	<b>1.392</b>	<b>1.367</b>	<b>-2%</b>
Fruta fresca	78	142	82%
Alimentos procesados sin salmón ni truchas	275	349	27%
Salmón y truchas	45	349	679%
Vino	83	92	10%
Forestal y muebles de la madera	60	107	78%
<b>Total importaciones (CIF)</b>	<b>9.889</b>	<b>12.633</b>	<b>28%</b>
Bienes intermedios	2.761	3.402	23%
Petróleo	-	-	0%
Bienes de consumo	4.177	5.484	31%
Bienes de capital	1.205	1.689	40%
<b>Saldo Balanza Comercial (FOB)</b>	<b>8.236</b>	<b>6.032</b>	<b>-27%</b>

Fuente: Departamento de Estudios, DIRECON, sobre la base de cifras del Banco Central de Chile.

\* Incluye celulosa cruda y blanqueada.

De los envíos a China, el 87% corresponde a productos mineros, correspondiendo el 79% a exportaciones de cobre. Sin embargo, las cantidades exportadas del metal rojo experimentaron una caída del 12%. El efecto precio permitió contrarrestar que este resultado se transfiriera en términos de valor, ya que como resultado final se tuvo una expansión de 1%. La caída real de los envíos de cobre a China tuvo entre sus causas el impacto que el contexto internacional ha tenido sobre la demanda por productos chinos, la aplicación de una política monetaria restrictiva como control inflacionario, la desacumulación de stocks y la desaceleración de los sectores inmobiliario y automotriz<sup>10</sup>.

**Gráfico 2-4**  
**Evolución Exportaciones de Cobre desde Chile a China 2007–2011**  
**(toneladas y MM US\$ FOB)**



Fuente: Departamento de Estudios, DIRECON, sobre la base de cifras del Banco Central de Chile y de declaraciones de salida con Informe de Variación de Valor.

En tanto, el resto de la minería creció 39% el último año, aumentando su participación relativa en el total de envíos a China a 8%, dos puntos porcentuales más que en 2010. En cuanto a los envíos de celulosa, aumentaron un 40% en 2011, explicando el 5,3% de las exportaciones totales a este destino, el que se sitúa como el principal comprador mundial del *commodity* nacional. Asimismo, la harina de pescado registró exportaciones por 212,6 millones de dólares, anotando un crecimiento de

<sup>10</sup>“Informe Tendencias del Mercado del Cobre”, junio-agosto de 2011 y septiembre-noviembre de 2011, COCHILCO.

6,7%, una participación relativa de 1,2% del total, y manteniéndose este mercado como su principal comprador.

Entre los alimentos, destaca el dinamismo de los envíos de salmón y truchas al aumentar en más de siete veces el valor exportado en 2010. Con ello, muestra una mejor posición en el peso relativo, pasando a representar cerca del 2% del total en el último año, luego de explicar sólo un 0,3% en el año anterior. En cuanto al resto de los alimentos procesados, éstos crecieron un 27% y representan cerca del 2% del total exportado a este destino. A la vez, se ubica en el cuarto lugar entre los principales destinos de estos productos, después de Estados Unidos, Japón y México. También es de destacar el desempeño del sector frutícola, el que junto con exhibir una tasa de crecimiento de 82%, aumenta su participación relativa pasando de un 0,5% a un 0,8% del total.

Por otro lado, las exportaciones de la industria metálica básica, que totalizaron US\$ 370,2 millones, sufrieron una fuerte contracción en el último año al retroceder 38%, y cayendo en más de un punto porcentual su participación relativa, al pasar de 3,4% del total en 2010 a 2,1% en 2011.

De las compras de bienes chinos, más del 43% corresponde a bienes de consumo, cerca de un 27% a bienes intermedios y en torno a un 13% a bienes de capital. Éste último es el que experimentó la mayor expansión al crecer un 40% respecto de 2010. Los demás bienes registraron tasas de expansión nada despreciables, de 31% los bienes de consumo y de 23% los bienes intermedios. En total, las importaciones, crecieron en el último año un 28%.

En cuanto a los productos exportados destacados, los 25 principales representaron el 97,3% del total exportado a China, experimentando una expansión cercana al 11% respecto de 2010. De éstos, 22 productos corresponden a bienes intermedios y los 3 restantes a bienes de consumo. Llama la atención la concentración de la canasta exportadora a este destino, ya que tan sólo los dos productos con mayor valor exportado logran explicar el 75% del total enviado durante el año 2011, y a partir del noveno ítem, según valor exportado, el peso relativo cae a una tasa inferior al 1%. En esta canasta destaca la presencia del cobre que representa cerca del 82%, y en conjunto con el resto de la minería explican cerca del 90% de ella. Dentro de los 25 principales cabe notar la presencia de la celulosa, que explica el 5,3% de su valor.

Cabe destacar el desempeño del cobre para el afino y los minerales de hierro, los que crecieron un 186,1% y 73,3%, respectivamente. En tanto, notable son las contracciones experimentadas por los demás desperdicios y desechos de cobre refinado, los minerales de molibdeno tostados, y los demás cobres refinados en bruto que cayeron durante 2011 25,8%, 35,6% y 45%, respectivamente.

Cuadro 2-11

### Principales Productos Exportados a China, 2010-2011 (MM US\$ FOB, participación y variación anual, %)

SACH	Glosa	Monto (FOB)		Estructura (%)		Variación Anual % 2010/2011
		2010	2011	2010	2011	
74031100	Cátodos y secciones de cátodos de cobre refinado.	9.671	10.199	58,5	56,0	5,5
26030000	Minerales de hierro y sus concentrados.	3.394	3.456	20,5	19,0	1,8
26011110	Minerales de hierro y sus concentrados, finos, sin aglomerar.	550	953	3,3	5,2	73,3
74020010	Cobre para el afino.	258	737	1,6	4,0	186,1
47032100	Pasta química de madera semiblanqueada o blanqueada, de coníferas.	476	665	2,9	3,7	39,8
74040019	Los demás desperdicios y desechos de cobre refinado.	461	342	2,8	1,9	-25,8
47032910	Pasta química de madera semiblanqueada o blanqueada, de eucaliptus.	137	206	0,8	1,1	50,6
26011210	Minerales de hierro y sus concentrados, pellets, aglomerados.	144	148	0,9	0,8	2,5
23012012	Harina de pescado con un contenido de proteínas superior o igual al 66% pero inferior	115	131	0,7	0,7	14,3
28012000	Yodo.	73	103	0,4	0,6	41,9
26131010	Minerales de molibdeno tostados, concentrados.	140	90	0,8	0,5	-35,6
44071012	Madera de pino insigne simplemente aserrada.	53	79	0,3	0,4	48,5
47031100	Pasta química de madera cruda, de coníferas.	66	74	0,4	0,4	12,4
80920000	Cerezas frescas.	34	72	0,2	0,4	111,5
26011120	Minerales de hierro y sus concentrados, granzas y sin aglomerar.	55	71	0,3	0,4	30,1
23012011	Harina de pescado con un contenido de proteínas inferior al 66% en peso (estándar)	30	68	0,2	0,4	125,9
74031900	Los demás cobres refinados, en bruto.	115	63	0,7	0,3	-45,0
30321200	Truchas desazabeadas y evisceradas (ehgo), congeladas, excepto los hígados, huevas y	21	39	0,1	0,2	84,4
80610300	Uva, variedad red globe, fresca.	18	38	0,1	0,2	107,9
12122940	Chason (lessonia spp.) frescas, refrigeradas, congeladas o secas, incluso pulverizadas	34	38	0,2	0,2	14,1
26169010	Minerales de oro.	26	37	0,2	0,2	46,4
28369100	Carbonato de litio.	20	30	0,1	0,2	52,6
28100020	Ácidos bonos.	30	28	0,2	0,2	-7,9
30319200	Salmones del pacífico, desazabeados y eviscerados (ehgo), congelados, excepto los híg	14	26	0,1	0,1	84,9
22042991	Los demás mostos de uva, tintos, fermentado parcialmente y apagado con alcohol.	44	25	0,3	0,1	-41,9
<b>Total Principales Productos</b>		<b>15.978</b>	<b>17.721</b>	<b>96,6</b>	<b>97,3</b>	<b>10,9</b>
<b>Otros Productos</b>		<b>564</b>	<b>489</b>	<b>3,4</b>	<b>2,7</b>	<b>-13,2</b>
<b>Total Exportaciones</b>		<b>16.541</b>	<b>18.210</b>	<b>100,0</b>	<b>100,0</b>	<b>10,1</b>

(\*): Corresponden a los 25 productos con mayor monto exportado del periodo enero - diciembre 2011

Fuente: Departamento de Estudios, DIRECON, sobre la base de declaraciones de salida con Informe de Variación de Valor.

De las 25 principales importaciones realizadas durante el período, 16 corresponden a bienes de consumo, 6 a bienes intermedios y 3 a bienes de capital, representando en conjunto el 30,1% del total importado, lo que equivale a un aumento cercano a dos puntos porcentuales en su participación relativa. En general, los 25 principales productos exhiben elevadas tasas de crecimiento, que en promedio equivalen a una expansión de 44,4%. La excepción lo constituyen las demás barras que sufrieron un deterioro en torno al 51% en el último año. Los teléfonos celulares se posicionaron como el principal producto importado desde China, representando el 8,5% del total, lo que representa un aumento de más de dos puntos porcentuales en su participación relativa. En segundo lugar, se ubican los computadores portátiles con un crecimiento cercano al 26%. Cabe destacar que, en tercer lugar, figuran los automóviles de turismo (con cilindrada entre 1.000 cc y 1.500 cc), los que en el último año casi triplicaron su valor, permitiéndoles mejorar su participación relativa del total desde un 0,8% en 2010 a 1,6% en 2011.

Cuadro 2-12

**Principales Productos Importados desde China, 2010-2011  
(MM US\$ CIF, participación y variación anual, %)**

SACH	Glosa	Monto (CIF)		Estructura (%)		Variación Anual % 2010/2011
		2010	2011	2010	2011	
85171200	Teléfonos celulares (móviles) y los de otras redes.	520	949	5,3	7,5	82,5
84713000	Máquinas automáticas para tratamiento o procesamiento de datos, portátiles, de peso	508	638	5,1	5,1	25,7
87032291	Automóviles de turismo, de cilindrada superior a 1000 cm <sup>3</sup> pero inferior o igual a 15	66	183	0,7	1,5	176,6
85287220	Los demás aparatos receptores de televisión en colores, de cristal líquido.	110	137	1,1	1,1	25,5
40112000	Neumáticos nuevos de caucho de los tipos utilizados en autobuses y camiones.	82	110	0,8	0,9	34,6
31021000	Urea, incluso en disolución acuosa.	80	94	0,8	0,7	16,8
85176290	Los demás aparatos de recepción, conversión y transmisión, excepto aparatos de o	66	92	0,7	0,7	39,9
95041000	Videojuegos de los tipos utilizados con receptor de televisión.	57	82	0,6	0,7	43,8
85176220	Modems de los tipos utilizados en las máquinas automáticas para tratamiento o pro	73	81	0,7	0,6	11,8
95030090	Los demás juguetes, excepto los mencionados anteriormente.	65	80	0,7	0,6	22,5
61102000	Suéteres (jerseys), pullovers, cardigans, chalecos y artículos similares, de punto, de:	55	76	0,6	0,6	37,2
61091011	«t-shirts» y camisetas, de punto, con un contenido de algodón superior o igual al 75	66	73	0,7	0,6	11,8
87021091	Los demás vehículos para el transporte de 10 o más personas, incluido el conductor,	18	72	0,2	0,6	292,8
62034210	Pantalones de mezclilla (denim), para hombres o niños.	49	69	0,5	0,5	39,3
62046210	Pantalones de mezclilla (denim), para mujeres o niñas.	53	66	0,5	0,5	25,3
64039992	Los demás calzados, para hombres, con plantilla de longitud superior o igual a 24 c	42	64	0,4	0,5	54,3
72104900	Los demás productos de hierro cincados de otro modo, excepto ondulados.	46	63	0,5	0,5	37,2
61099021	«t-shirts» y camisetas, de punto, de fibras sintéticas para hombres y mujeres.	46	59	0,5	0,5	29,7
85287100	Aparatos receptores de televisión, incluso con aparato receptor de radiodifusión o gr	28	59	0,3	0,5	109,0
85177000	Partes de aparatos para la recepción, conversión y transmisión o regeneración de voz,	40	58	0,4	0,5	43,6
87032391	Automóviles de turismo, de cilindrada superior a 1500 cm <sup>3</sup> pero inferior o igual a 3l	33	55	0,3	0,4	68,2
72283000	Los demás barras, simplemente laminadas o extrudidas en caliente.	110	54	1,1	0,4	-50,7
61103010	Suéteres (jerseys), de fibras sintéticas o artificiales.	42	53	0,4	0,4	24,8
85219090	Los demás aparatos de grabación o reproducción de imagen y sonido (videos), indu:	51	52	0,5	0,4	2,6
64034000	Los demás calzados con puntería metálica de protección.	29	49	0,3	0,4	72,3
<b>Total Principales Productos</b>		<b>2.334</b>	<b>3.370</b>	<b>23,6</b>	<b>26,7</b>	<b>44,4</b>
Otros Productos		7.555	9.263	76,4	73,3	22,6
<b>Total Importaciones</b>		<b>9.889</b>	<b>12.633</b>	<b>100,0</b>	<b>100,0</b>	<b>27,7</b>

(\*): Corresponden a los 25 productos con mayor monto importado del periodo enero - diciembre 2011

Fuente: Departamento de Estudios, DIRECON sobre la base de declaraciones de ingreso.

## 2.4 Japón

Para el año 2011, se estima un crecimiento negativo de entre 0,3% y 0,6%. Las perspectivas a futuro son de una efectiva recuperación, estimando el Banco de Japón un 2,2% de crecimiento del PIB para el año fiscal 2012, en línea con el FMI y el Banco Mundial que pronostican un crecimiento ligeramente menor (1,7%-1,9%) en 2012, reduciéndose en 2013.

Cuadro 2-13

**Japón y mundo: Crecimiento del Producto Interno Bruto reciente  
y proyecciones para el 2012 y 2013\***

	2011 Q3	2012	2013
Japón	-0,7	1,7-1,9	1,6
Mundo		3,3-3,6	3,9-4,0

Fuente: Departamento de Estudios, DIRECON en base a Bank of Japan (octubre 2011), FMI (enero 2012) y Economist Intelligence Unit (The Economist, Enero 2012) y Scotia Bank Group (enero 2012).

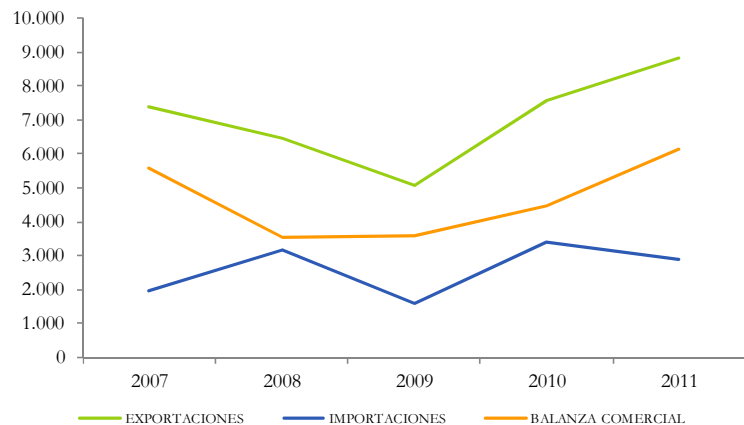
\*La variación es con respecto al mismo período del año anterior

Por primera vez desde 1980, se observó un déficit comercial en Japón (US\$ 32 mil millones), producto del menor crecimiento de las exportaciones. Se conjugaron una serie de factores, como la menor producción industrial derivado del terremoto, el alza del yen en los mercados internacionales y las inundaciones en Tailandia, que afectaron la capacidad productiva en algunos sectores<sup>11</sup>.

El intercambio comercial de Chile con Japón totalizó US\$ 11.725 millones, en 2011, incrementándose en un 6,9% respecto del año 2010, inferior al crecimiento del comercio exterior total de Chile (19,1%). El menor crecimiento relativo redujo la participación de Japón en el comercio de Chile, pasando de un 8,4% en 2010, a un 7,6% en 2011, aunque manteniéndose como el tercer socio comercial de Chile, después de China y Estados Unidos.

<sup>11</sup>En artículo "Japan Posts First Trade Deficit Since '80". The Wall Street Journal, 25 de enero 2012.

**Gráfico 2-5**  
**Intercambio y Balanza Comercial Chile-Japón**  
**2007-2011 (MM US\$ FOB)**



Fuente: Departamento de Estudios, DIRECON, sobre la base de datos del Banco Central de Chile.

Cabe destacar que, el comercio con Japón contribuyó con un 20,5% al superávit comercial total de las economías con superávit positivo en 2011, ocupando el primer lugar en este sentido, seguido por China, Holanda y Corea del Sur, totalizando US\$ 6.133 millones<sup>12</sup>.

Las exportaciones chilenas a Japón totalizaron US\$ 8.826 millones, creciendo un 16,2% anual en 2011, dinamismo superior a las exportaciones al mundo (13,5%). Las exportaciones hacia Japón representaron un 11% del total de los envíos al exterior. Japón es el tercer destino de las exportaciones chilenas, después de China y Estados Unidos.

Como la mayor parte de los países de Asia, Japón tiene una alta concentración en las exportaciones de cobre. En efecto, durante el año 2011, las exportaciones de cobre alcanzaron un valor de US\$ 5.390 millones, equivalente a un 61,1% del total de las exportaciones a este mercado y a un 12,6% de los envíos totales de cobre en el período.

<sup>12</sup> Ver sección sobre “Evolución del saldo de la balanza comercial” en este Informe.

**Cuadro 2-14**  
**Comercio exterior de Chile con Japón 2010–2011**  
**(millones de dólares y variación % anual)**

	2010	2011	Variación anual
<b>Total exportaciones (FOB)</b>	<b>7.593</b>	<b>8.826</b>	<b>16%</b>
Total exportaciones mineras	5.610	6.186	10%
Total exportaciones de cobre	5.028	5.390	7%
Total exportaciones resto minería	582	796	37%
Total exportaciones de celulosa*	44	67	51%
<b>Total exportaciones no mineras ni celulosa(*)</b>	<b>1.939</b>	<b>2.573</b>	<b>33%</b>
Fruta fresca	38	50	32%
Alimentos procesados sin salmón ni truchas	461	573	24%
Salmón y truchas	878	1.193	36%
Vino	81	100	24%
Forestal y muebles de la madera	372	466	25%
<b>Total importaciones (CIF)</b>	<b>3.376</b>	<b>2.899</b>	<b>-14%</b>
Bienes intermedios	1.277	959	-25%
Petróleo	0	0	-
Bienes de consumo	866	718	-17%
Bienes de capital	731	714	-2%
<b>Saldo Balanza Comercial (FOB)</b>	<b>4.448</b>	<b>6.133</b>	<b>-</b>

Fuente: Departamento de Estudios, DIRECON, sobre la base de datos del Banco Central de Chile.

\* Incluye celulosa cruda y blanqueada

La expansión registrada en los envíos cupríferos hacia Japón responde principalmente a incrementos en el precio, debido a que los volúmenes se redujeron. En efecto, se enviaron 2.119 mil toneladas de cobre a Japón, disminuyendo 1,9% en relación al año 2010.

La exportación de salmón y truchas mantiene a este producto como el principal envío no cobre a este mercado, exportación no tradicional de Chile que acumuló US\$ 1.193 millones en el período, con un aumento anual de 36%, en un contexto de recuperación de la producción chilena de salmón, post crisis derivada de la situación del virus ISA. De igual forma, dentro de las principales exportaciones no cobre destacan los alimentos procesados (excluido el salmón y trucha), que alcanzaron US \$ 573 millones en el período, con un crecimiento anual de 24%.

En tanto, los veinticinco principales productos exportados a Japón en 2011 totalizaron US\$ 8.402 millones y constituyeron un 93,3% de las exportaciones a ese mercado, siendo los tres principales los minerales de cobre y sus concentrados que representaron un 54,5% del total, cátodos y secciones de



cátodos de cobre refinado con un 7,3%, y salmones congelados del pacífico con un 5,8%.

**Cuadro 2-15**

**Principales Productos Exportados a Japón, 2010-2011  
(MM US\$ FOB, participación y variación anual, %)**

SACH	Glosa	Monto (FOB)		Estructura (%)		Variación Anual %
		2010	2011	2010	2011	2011/2010
26030000	Minerales de cobre y sus concentrados.	4.323	4.906	60,4	54,5	13,5
74031100	Cátodos y secciones de cátodos de cobre refinado.	256	654	3,6	7,3	155,2
3031920	Salmones del pacífico, descabezados y eviscerados (shgo), congelados, excepto los hig	343	526	4,8	5,8	53,3
3042950	Filetes de truchas (salmo trutta, onorhynchus mykiss, onorhynchus darki, onorhy	277	390	3,9	4,3	40,8
26131010	Minerales de molibdeno tostados, concentrados.	333	376	4,7	4,2	12,8
44012211	Maderas en plaquitas o en partículas de eucaliptus globulus.	211	278	2,9	3,1	31,9
2032930	Las demás carnes de la especie porcina deshuesada.	135	185	1,9	2,1	37,5
3032120	Truchas descabezadas y evisceradas (shgo), congeladas, excepto los higados, huevas y	194	175	2,7	1,9	-9,9
26011210	Minerales de hierro y sus concentrados, pellets, aglomerados.	89	165	1,2	1,8	85,0
44012212	Maderas en plaquitas o en partículas de eucaliptus nitens.	98	89	1,4	1,0	-8,4
26011110	Minerales de hierro y sus concentrados, finos, sin aglomerar.	48	88	0,7	1,0	84,4
26209920	Cenizas y residuos (excepto de siderurgia) que contengan principalmente plata.	7	75	0,1	0,8	991,5
44071012	Madera de pino insigne simplemente aserrada.	43	67	0,6	0,7	55,5
3079961	Lenguas (gónadas) de erizo de mar (loxedichinus albus), congeladas.	39	54	0,5	0,6	39,0
28369100	Carbonato de litio.	52	51	0,7	0,6	-1,9
72027000	Ferromolibdeno.	49	49	0,7	0,5	0,1
47032100	Pasta química de madera semiblanqueada o blanqueada, de coníferas.	24	44	0,3	0,5	82,7
26141000	Minerales de plata y sus concentrados.	-	41	-	0,5	-
23012013	Harina de pescado con un contenido de proteínas superior al 68%, en peso (súper p	59	38	0,8	0,4	-35,4
3032190	Las demás truchas (salmo trutta, onorhynchus mykiss, onorhynchus darki, onoroh	19	33	0,3	0,4	71,2
3054913	Filetes de truchas (salmo trutta, onorhynchus mykiss, onorhynchus darki, onorohy	16	30	0,2	0,3	90,9
3042942	Filetes de salmónes del atlántico (salmo salar) y salmónes del danubio (hucho hucho	4	25	0,1	0,3	449,2
22042121	Vino Cabernet Sauvignon, con denominación de origen, en recipientes con capacidad	22	24	0,3	0,3	10,5
3054919	Las demás truchas (salmo trutta, onorhynchus mykiss, onorhynchusdarki, onorohy	21	20	0,3	0,2	-0,6
23012012	Harina de pescado con un contenido de proteínas superior o igual al 60% pero inferi	37	20	0,5	0,2	-45,7
<b>Total Principales Productos</b>		<b>6.696</b>	<b>8.402</b>	<b>93,6</b>	<b>93,3</b>	<b>25,5</b>
Otros Productos		456	607	6,4	6,7	33,2
<b>Total Exportaciones</b>		<b>7.152</b>	<b>9.008</b>	<b>100</b>	<b>100</b>	<b>26,0</b>

(\*): Corresponden a los 25 productos con mayor monto exportado del periodo enero – diciembre de 2011.

Fuente: Departamento de Estudios, DIRECON (febrero 2012) sobre la base de declaraciones de salida con Informe de Variación de Valor (IVV)

Por otro lado, las importaciones chilenas en 2011 exhibieron un alto dinamismo impulsado por el nivel de actividad de la demanda interna y por el aumento de la inversión que atrajo bienes de capital. Situación que no se observó en el caso de las internaciones de bienes nipones. En efecto, las importaciones se redujeron un 14,1%, alcanzado US \$ 2.899 millones en 2011. De esta manera, la participación de las importaciones japonesas se redujo desde un 5,7% del total en 2010 a un 3,9% en 2011. Japón es el quinto país de origen de las importaciones de Chile. Sin embargo, consigue posicionarse como el quinto país de origen de las importaciones.

En detalle, la composición de las importaciones se redujo en todas las categorías: bienes de consumo -17%, intermedios -25% y de capital -2%.

Los 25 principales productos importados desde Japón alcanzaron un valor de US \$1.907 millones en 2011, un 19% bajo los niveles de hace un año. Esta canasta concentra un 65,8% del total de las importaciones, siendo menos concentradas que las exportaciones. Los tres principales productos de importación son automóviles de turismo, de cilindrada entre 1500 cm<sup>3</sup> y 3000 cm<sup>3</sup>, aceites combustibles destilados (gasoil, diesel oil) y automóviles de turismo, de cilindrada superior a 1000 cm<sup>3</sup> pero inferior o igual a 1500 cm<sup>3</sup>, productos que evidencian un retroceso en relación a los resultados de hace un año, situación que se da particularmente en el caso de los aceites combustibles destilados tras caer un 64,4%, siendo el que principalmente contribuye a la baja en el monto importado tras totalizar US\$ 328 millones en 2011, luego de acumular US\$ 921 millones en 2010.

**Cuadro 2-16**

**Principales Productos Importados desde Japón, 2010-2011  
(MM US\$ CIF, participación y variación anual, %)**

SACH	Glosa	Monto (CIF)		Estructura (%)		Variación Anual %
		2010	2011	2010	2011	2011/2010
87032591	Automóviles de turismo, de cilindrada superior a 1500 cm <sup>3</sup> pero inferior o igual a 30	480	459	14,2	15,8	-4,2
27101940	Aceites combustibles destilados (gasoil, diesel oil).	921	328	27,3	11,3	-64,4
87032291	Automóviles de turismo, de cilindrada superior a 1000 cm <sup>3</sup> pero inferior o igual a 15	163	128	4,8	4,4	-21,6
27101930	Combustibles para motores a reacción.	72	127	2,1	4,4	75,6
84295210	Excavadoras, cuya superestructura pueda girar 360 grados.	51	87	1,5	3,0	70,1
40119400	Los demás neumáticos, con altos relieves en forma de taco, ángulo o similares, de lo	2	84	0,1	2,9	3.832,0
87032491	Automóviles de turismo, de cilindrada superior a 3000 cm <sup>3</sup> .	100	82	2,9	2,8	-17,4
28070000	Ácido sulfúrico; oleum.	56	78	1,7	2,7	38,2
87041090	Los demás volquetes automotores concebidos para utilizarlos fuera de la red de carre	17	68	0,5	2,4	312,2
87042271	Chasis cabinados de vehículos para el transporte de mercancías, con capacidad de carg	54	67	1,6	2,3	24,8
27101910	Gasolina para aviación.	0,02	64	0,0	2,2	-
84291110	Topadoras frontales (bulldozers), de oruga.	40	47	1,2	1,6	18,9
87042121	Camionetas con capacidad de carga útil superior a 500 kilos, pero inferior o igual a 20	166	39	4,9	1,3	-76,8
73218200	Los demás aparatos no eléctricos, caldenas para hogar, braseros y similares, que se usc	32	35	0,9	1,2	10,7
84295110	Cargadores frontales.	28	31	0,8	1,1	9,0
84295190	Las demás cargadoras y palas cargadoras de carga frontal, excepto los cargadores front	20	27	0,6	0,9	35,7
40112000	Neumáticos nuevos de caucho de los tipos utilizados en autobuses y camiones.	18	23	0,5	0,8	28,4
40116910	Los demás neumáticos, con altos relieves en forma de taco, ángulo o similares, de lo	73	21	2,2	0,7	-71,1
72254000	Los demás productos, simplemente laminados en caliente, sin enrollar, de anchura s	13	19	0,4	0,7	47,9
84272014	Carretillas autopropulsadas, montacargas de carga frontal y unidad motriz trasera (de	10	19	0,3	0,7	90,4
87042351	Chasis cabinados de vehículos para el transporte de mercancías, con capacidad de carg	11	17	0,3	0,6	60,1
85258020	Cámaras fotográficas digitales.	7	14	0,2	0,5	92,1
84272016	Carretillas autopropulsadas, montacargas de carga frontal y unidad motriz trasera (de	6	14	0,2	0,5	120,2
87021091	Los demás vehículos para el transporte de 10 o mas personas, incluido el conductor,	3	14	0,1	0,5	390,5
84439910	Cartuchos de tóner o tinta, con cabezal impresor incorporado, para impresoras de lo	10	13	0,3	0,4	32,1
<b>Total Principales Productos</b>		<b>2.353</b>	<b>1.907</b>	<b>69,7</b>	<b>65,8</b>	<b>-19,0</b>
Otros Productos		1.023	993	30,3	34,2	-3,0
<b>Total Importaciones</b>		<b>3.376</b>	<b>2.899</b>	<b>100</b>	<b>100</b>	<b>-14,1</b>

(\*): Corresponden a los 25 productos con mayor monto importado del periodo enero - septiembre 2011

Fuente: Departamento de Estudios, DIRECON (octubre 2011) sobre la base de declaraciones de ingreso.

## 2.5 Corea del Sur

La economía coreana registró una tasa de crecimiento para el año 2011 de 3,6%, inferior al desempeño alcanzado durante el año 2010, pero superior al logrado por el conjunto de países de la OECD que fue de 1,9%. Se espera que el contexto económico mundial introduzca un cierto enfriamiento en el ritmo de expansión de la economía mundial, pero pese a ello, tanto el FMI como la OECD prevén para el año 2012 tasas de crecimiento económico para Corea superiores a la alcanzada en el último año, con magnitudes de 4,4% y 3,8%, respectivamente. Ambas proyecciones sitúan a Corea con un dinamismo superior al esperado para los países de la OECD, que en conjunto se estima avancen un 1,6%. En tanto, para el año 2013, las proyecciones de la OECD se tornan más auspiciosas tanto para Corea como para el conjunto de los países miembros, con tasas de crecimiento estimadas de 4,3% y 2,3%, respectivamente, vislumbrando una posible recuperación económica.

**Cuadro 2-17**

### COREA DEL SUR y OECD: Crecimiento del Producto Interno Bruto 2010-2011 y Proyecciones para 2012

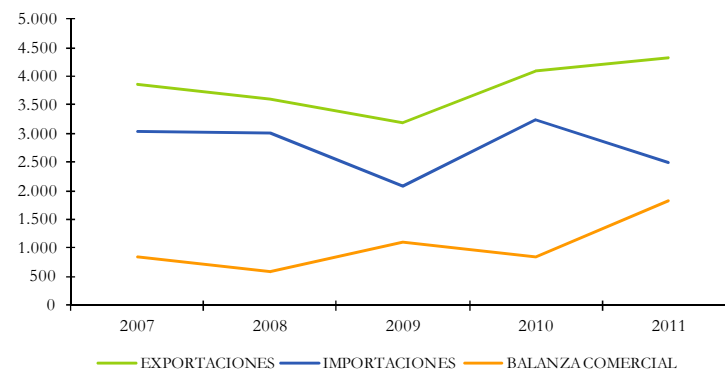
	2010	2011	2012 p
Corea del Sur	6,2	3,6	4,4
OECD	3,1	1,9	1,6

Fuente: FMI, OECD y Banco Central de Corea del Sur.

Respecto de la relación comercial con Corea, es el 5° comprador de bienes chilenos y el 7° proveedor de bienes extranjeros. El comercio exterior en el último año ha sufrido un deterioro, mermando el ritmo de expansión de los envíos hacia Corea al registrar una tasa de crecimiento de 6%, luego de haberse expandido un 28% en el año 2010. En tanto, las importaciones son las que vieron el mayor impacto al caer un 23% (en valor FOB), luego de haber crecido un 55% el año previo. Este comportamiento en los flujos de comercio bilaterales significó un aumento en la balanza comercial con Corea de 115% al totalizar US\$ FOB 1.828 millones.

**Gráfico 2-6**

### Intercambio y Balanza Comercial Chile-Corea 2007-2011 (MM US\$ FOB)



Fuente: Departamento de Estudios, DIRECON, sobre la base de cifras del Banco Central de Chile.

**Cuadro 2-18**

### Comercio Exterior de Chile con Corea del Sur, 2010-2011 (millones de dólares)

	enero - diciembre 2010	enero - diciembre 2011	Variación anual
<b>Total exportaciones (FOB)</b>	<b>4.087</b>	<b>4.330</b>	<b>6%</b>
Total exportaciones mineras	3.321	3.438	4%
Total exportaciones de cobre	3.144	3.292	5%
Total exportaciones resto minería	177	147	-17%
Total exportaciones celulosa *	265	271	2%
<b>Total exportaciones no mineras ni celulosa *</b>	<b>501</b>	<b>620</b>	<b>24%</b>
Fruta fresca	73	90	23%
Alimentos procesados sin salmón ni truchas	181	236	30%
Salmón y truchas	16	52	236%
Vino	23	28	21%
Forestal y muebles de la madera	43	72	68%
<b>Total importaciones (CIF)</b>	<b>3.482</b>	<b>2.721</b>	<b>-22%</b>
Bienes intermedios	1.689	935	-45%
Petróleo	-	-	0%
Bienes de consumo	1.026	997	-3%
Bienes de capital	626	611	-2%
<b>Saldo Balanza Comercial (FOB)</b>	<b>851</b>	<b>1.828</b>	<b>115%</b>

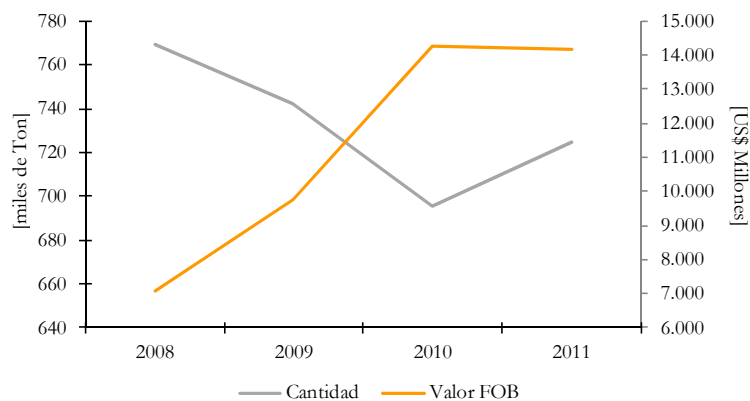
Fuente: Departamento de Estudios, DIRECON, sobre la base de cifras del Banco Central de Chile.

\* Incluye celulosa cruda y blanqueada.

El 76% de las exportaciones realizadas en el último año corresponde a envíos de cobre, el que experimentó una expansión de 5% respecto de 2010. Este resultado estuvo impulsado por un efecto cantidad, ya que el volumen enviado a Corea aumentó un 4,2%, contrarrestando la caída real observada en 2010, período en que la cantidad exportada a este destino retrocedió un 6,4%. En tanto, el resto de la minería no replicó este desempeño, ya que se observa una caída anual de 17%.

**Gráfico 2-7**

**Evolución Exportaciones de Cobre desde Chile a Corea del Sur 2007–2011 (toneladas y MM US\$ FOB)**



Fuente: Departamento de Estudios, DIRECON, sobre la base de cifras del Banco Central de Chile y de declaraciones de salida con Informe de Variación de Valor.

Por otro lado, las exportaciones no mineras excluida la celulosa exhibieron un buen comportamiento al expandirse un 24% en el último año, y sumando más de dos puntos porcentuales a su peso relativo al representar un 14,3% del total. Entre ellas destacan los alimentos procesados (sin salmón y truchas), que aumentaron su participación relativa desde 4,3% a 5,3%, y alcanzando una tasa de crecimiento de 30%. Otro producto que logró un buen desempeño son los salmones y las truchas, que más que triplicaron el valor alcanzado en 2010, además de aumentar su participación relativa en el último año al romper la barrera de un 1% del total. Cabe destacar el comportamiento tanto de los forestales y muebles de madera como de las frutas, ya que junto con anotar atractivas tasas de crecimiento del orden del 68% y 23%, consiguieron aumentar su participación relativa.

En cuanto a las importaciones, su caída fue fuertemente impulsada por el comportamiento de los bienes intermedios, los cuales cayeron un 45%, aunque es cierto que tanto los bienes de capital como de consumo también registraron tasas de crecimiento negativas en el último año. En el caso de los bienes intermedios, el decrecimiento se tradujo en una fuerte baja en su participación relativa, representando un 34,4% del total, luego de explicar un 48,5% en 2010. Esta disminución jugó a favor de los demás bienes, aumentando su importancia relativa desde 29,5% a 36,7% los bienes de consumo, y desde 18% a 22,4% los bienes de capital.

En el análisis por producto, los primeros 25 representaron el 95,1% del total exportado a Corea, bienes que experimentaron una expansión de 11,9% en el último año. De éstos, 18 corresponde a bienes intermedios y los 7 restantes a bienes de consumo. La canasta exportadora a este mercado, exhibe una fuerte concentración, ya que cinco productos explican cerca del 80% del total exportado. Destacada relevancia tiene el cobre, el que representa cerca del 81% de los principales productos, y sumando a lo anterior los bienes pertenecientes al resto de la minería la participación relativa trepa hasta el 84%. Cabe mencionar la participación de la celulosa en la canasta de los principales productos, ya que representó el 6,4% de ella.

De lo dicho anteriormente da cuenta la ubicación de los cuatro primeros lugares ocupados por el cobre: cátodos y secciones de cátodos de cobre refinado, minerales de cobre y sus concentrados, cobre para el afino, y los demás cobres refinados en bruto, los que exhibieron tasas de crecimiento positivas, excepto para el primero de ellos que retrocede 6,6% durante 2011. Cabe destacar el desempeño de los salmones, los que más que quintuplicaron el valor registrado en 2010, representando la tasa de expansión más alta entre los principales productos.

Cuadro 2-19

**Principales Productos Exportados a Corea del Sur, 2010-2011**  
(MM US\$ FOB, participación y variación anual, %)

SACH	Glosa	Monto (FOB)		Estructura (%)		Variación Anual % 2010/2011
		2010	2011	2010	2011	
74031100	Cítricos y secciones de cítricos de cobre refinado.	1.874,7	1.751,8	47,3	39,9	-6,6
26030000	Minerales de cobre y sus concentrados.	832,6	1.147,9	21,0	26,1	37,9
74020010	Cobre para el alfil.	185,6	307,9	4,7	7,0	65,9
74031900	Los demás cobses refinados, en bruto.	123,3	153,6	3,1	3,5	24,6
47032910	Pasta química de madera semiblanqueada o blanqueada, de eucalipto.	142,4	134,6	3,6	3,1	-5,5
47032100	Pasta química de madera semiblanqueada o blanqueada, de coníferas.	101,4	110,3	2,6	2,5	8,7
26209920	Cenizas y residuos (excepto de siderurgia) que contengan principalmente plata.	57,4	58,6	1,4	1,3	2,1
44071012	Madera de pino insigne simplemente aserrada.	36,5	57,5	0,9	1,3	57,4
20329200	Toxino entreverado de panza (panzeta).	63,8	51,1	1,6	1,2	-19,9
28369100	Carbonato de litio.	38,3	47,6	1,0	1,1	24,4
26139010	Minerales de molibdeno concentrados, sin tostar.	32,4	39,3	0,8	0,9	21,3
30322200	Salmones del atlántico (salmo o salar) y del danubio (hucho hucho) desmenuzados y en	6,5	35,2	0,2	0,8	443,6
80610100	Uva, variedad thompson seedless (sultanina), fresca.	20,9	32,7	0,5	0,7	56,8
28276020	Yoduro de potasio.	18,3	31,2	0,5	0,7	71,0
26080000	Minerales de zinc y sus concentrados.	35,8	28,5	0,9	0,6	-20,5
47031100	Pasta química de madera cruda, de coníferas.	21,3	23,1	0,5	0,5	8,5
20329300	Las demás carnes de la especie porcina deshechada.	19,5	22,9	0,5	0,5	17,5
26131010	Minerales de molibdeno tostados, concentrados.	35,4	21,1	0,9	0,5	-40,5
80610100	Uva, variedad crimson seedless, fresca.	16,0	20,8	0,4	0,5	29,8
80610300	Uva, variedad red globe, fresca.	22,4	20,0	0,6	0,5	-10,8
30799999	Las demás jibas, excepto las congeladas.	3,5	18,6	0,1	0,4	431,5
74040019	Los demás desperdicios y desechos de cobre refinado.	5,2	17,5	0,1	0,4	239,0
23012013	Harina de pescao con un contenido de proteínas superior al 68 %, en peso (súper p	20,9	17,0	0,5	0,4	-18,7
20096910	Los demás jugos de uva, sin fermentar y sin adición de alcohol, induso con adición c	11,6	16,2	0,3	0,4	39,4
20329900	Las demás carnes de porcino, congeladas.	7,0	12,0	0,2	0,3	70,5
<b>Total Principales Productos</b>		<b>3.732,6</b>	<b>4.176,9</b>	<b>94,3</b>	<b>95,1</b>	<b>11,9</b>
<b>Otros Productos</b>		<b>227,4</b>	<b>215,2</b>	<b>5,7</b>	<b>4,9</b>	<b>-5,4</b>
<b>Total Exportaciones</b>		<b>3.960,1</b>	<b>4.392,1</b>	<b>100,0</b>	<b>100,0</b>	<b>10,9</b>

(\*): Corresponden a los 25 productos con mayor monto exportado del periodo enero - diciembre 2011

Fuente: Departamento de Estudios, DIRECON sobre la base de declaraciones de salida con Informe de Variación de Valor.

De los 25 principales productos importados desde Corea, nueve corresponden a bienes intermedios, ocho bienes de capital, seis bienes de consumo y los dos restantes a combustibles, representando en conjunto el 76,1% del total importado desde este mercado, lo que implicó retroceder 6,7 puntos porcentuales su participación relativa respecto del 2010. Además, estos productos registraron una caída cercana al 28%.

Se observa que, en general, los automóviles de turismo tuvieron un buen desempeño y se ubicaron en los primeros lugares del ranking. En tanto, las demás calderas acuotubulares tuvieron una buena expansión al casi triplicar el valor importado durante el año 2010. Caso contrario ocurre con los aceites combustibles que cayeron un 86,3% al totalizar US\$ 155,8 millones en 2011, luego de registrar US\$ 1.134,8 millones en el año anterior. Este comportamiento le significó caer a un 5,9% del total luego de representar cerca del 34% del valor importado durante 2010.

Cuadro 2-20

**Principales Productos Importados desde Corea del Sur, 2010-2011**  
(MM US\$ CIF, participación y variación anual, %)

SACH	Glosa	Monto (CIF)		Estructura (%)		Variación Anual % 2010/2011
		2010	2011	2010	2011	
87032391	Automóviles de turismo, de cilindrada superior a 1500 cm3 pero inferior o igual a 30	446	569	12,8	20,9	27,6
87032291	Automóviles de turismo, de cilindrada superior a 1000 cm3 pero inferior o igual a 15	248	242	7,1	8,9	-2,3
27101940	Aceites combustibles destilados (gasol, diesel oil).	1.135	156	32,6	5,7	-86,3
87033291	Automóviles de turismo con motor de embolo (piston), de encendido por ompres	89	117	2,6	4,3	30,8
84021190	Las demás calderas acuotubulares con una producción de vapor superior a 45 t por h	40	114	1,1	4,2	185,6
87042121	Camionetas con capacidad de carga útil superior a 500 kilos, pero inferior o igual a 20	86	102	2,5	3,7	17,9
28070000	Acido sulfúrico; oleum.	44	80	1,3	2,9	81,3
85171200	Teléfonos celulares (móviles) y los de otras redes.	52	76	1,5	2,8	45,6
39012000	Policileno de densidad superior o igual a 0,94, en forma primaria.	32	71	0,9	2,6	120,4
87032191	Automóviles de turismo, de cilindrada inferior o igual a 1000 cm3.	57	58	1,6	2,1	0,4
25231000	Cementos sin pulverizar (edinkens).	18	51	0,5	1,9	186,2
27101930	Combustibles para motores a reacción.	94	45	2,7	1,7	-52,2
89012019	Los demás barcos sistemas, de tonelaje bruto superior a 3500 toneladas y/o 120 met	208	38	6,0	1,4	-81,8
72107000	Productos laminados de hierro o acero sin alcar, de anchura superior o igual a 600 m	33	36	0,9	1,3	11,0
39076000	Poli(terefalato de etileno), en forma primaria.	31	33	0,9	1,2	7,9
89019012	Barcos graneleros, de tonelaje bruto superior a 3500 toneladas y/o 120 metros o ma	-	32	-	1,2	-
84295210	Excavadoras, cuya superestructura pueda girar 360 grados.	25	29	0,7	1,1	16,5
87033390	Los demás vehículos con motor de embolo (piston), de encendido por compresión	28	27	0,8	1,0	-3,4
87021019	Los demás vehículos automóviles para transporte de diez o mas personas, incluido c	25	22	0,7	0,8	-13,4
72106100	Productos laminados de hierro o acero sin alcar, de anchura superior o igual a 600 m	36	21	1,0	0,8	-41,1
39011020	Policileno de densidad inferior a 0,94, lineal, en forma primaria.	10	21	0,3	0,8	111,2
85071010	Acumuladores eléctricos, de plomo de los tipos utilizados para arranque de motores	21	20	0,6	0,7	-6,4
87042271	Chasis abinados de vehículos para el transporte de mercancías, con capacidad de carg	16	19	0,5	0,7	19,1
40112000	Neumáticos nuevos de caucho de los tipos utilizados en autobuses y camion.	14	17	0,4	0,6	22,7
87042161	Chasis abinados de vehículos para el transporte de mercancías, con capacidad de carg	4	17	0,1	0,6	318,3
<b>Total Principales Productos</b>		<b>2.793</b>	<b>2.013</b>	<b>80,2</b>	<b>74,0</b>	<b>-27,9</b>
<b>Otros Productos</b>		<b>689</b>	<b>709</b>	<b>19,8</b>	<b>26,0</b>	<b>2,9</b>
<b>Total Importaciones</b>		<b>3.482</b>	<b>2.721</b>	<b>100,0</b>	<b>100,0</b>	<b>-21,8</b>

(\*): Corresponden a los 25 productos con mayor monto importado del periodo enero - diciembre 2011.

Fuente: Departamento de Estudios, DIRECON sobre la base de declaraciones de ingreso.

## 2.6 India

El crecimiento del PIB de un 6,9% anual durante el tercer trimestre de 2011, fue inferior al del trimestre anterior que ascendió a 7,7%<sup>13</sup>. El dinamismo evidenciado obedeció principalmente a la fortaleza de la demanda interna (el consumo privado creció en 5,9% en el trimestre) y al incremento en las exportaciones que aumentaron en 27,4% en el mismo periodo<sup>14</sup>. Como ocurre con el resto del mundo, se observa una cierta desaceleración en la economía india, que va a significar una tasa en el orden del 7,8% para 2011, dos puntos y medio por debajo del crecimiento obtenido en el año 2010. En efecto, ese año el PIB creció 10,4%, una de las mayores cifras mundiales, reafirmando el dinamismo de su economía<sup>15</sup>.

Para el 2012, se estima un crecimiento ligeramente inferior (entre 6,5% y 7,5%). En tanto, el Banco Mundial, proyecta una tasa de crecimiento de 6,5% en el 2012<sup>16</sup>.

**Cuadro 2-21**

**Crecimiento del PIB 2011 y proyecciones para 2012 y 2013  
(crecimiento anual en %)**

	2011 Q3	2012	2013
India	6,9	6,5-7,5	7,5-8,2
Mundo		3,4-3,6	3,9-4,0

Fuentes: Departamento de Estudios, DIRECON en base a B. Mundial (enero 2012), Scotia Bank (enero 2012), Citi (noviembre 2011) y Ministry of Statistics and Programme Implementation (India, noviembre 2011), FMI (enero 2012)

<sup>13</sup> Central Statistical Office, Ministry of Statistics and Programme Implementation, Government of India (2011, noviembre)

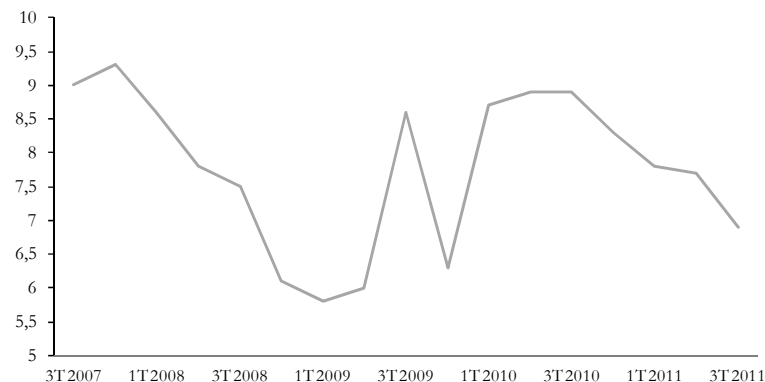
<sup>14</sup> Central Statistical Office, Ministry of Statistics and Programme Implementation, Government of India (2011, noviembre)

<sup>15</sup> World Economic Outlook, FMI (septiembre 2011).

<sup>16</sup> Global Economic Prospects 2012: Uncertainties and Vulnerabilities, Banco Mundial, enero de 2012.

**Gráfico 2-8**

**India: Tasa de crecimiento anual del PIB trimestral  
tercer trimestre 2007 a tercer trimestre 2011 (%)**



Fuente: Departamento de Estudios, DIRECON, sobre la base de cifras del Ministry of Statistics and Programme Implementation (India).

Las previsiones publicadas por el Banco de Reserva de la India de enero de 2012<sup>17</sup> señalan un crecimiento del PIB de 7,5% para el año fiscal 2011/12 (menor al 8,6% de julio de 2011) y estimaciones recientes de agencias internacionales, académicas y empresariales sitúan el crecimiento del PIB entre 6,5%-7,5% para el 2012<sup>18</sup>.

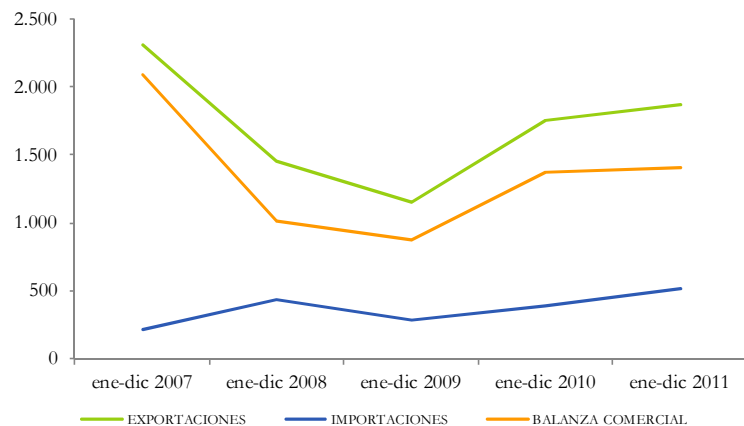
La participación de India en las exportaciones chilenas llegó a 2,3% en el 2011, ligeramente inferior al 2,5% del año anterior. Así, las exportaciones superan los US\$ 100 millones mensuales ubicándose en el 11° destino de las exportaciones totales de Chile. El mercado local exporta a India más que a Canadá, España y Francia, y cerca del monto exportado a México.

Las exportaciones chilenas a India alcanzaron a US\$ 1.873 millones y aumentaron en 6,8% en el año 2011, cifra inferior al crecimiento de las exportaciones chilenas al mundo (13,5%) en igual período. Si bien aún no alcanzan el nivel récord que tuvieron en el año 2007, superan la de todos los otros años de la serie. Este incremento responde principalmente a aumentos en el valor de las exportaciones de cobre, ya que un 93% de las exportaciones a la India están constituidas por este mineral.

<sup>17</sup> "Macroeconomic and Monetary Developments, Reserve Bank of India, enero 23 de 2012.

<sup>18</sup> FMI, The Economist, Reserve Bank of India y Banco Mundial.

Gráfico 2-9

Intercambio y Balanza Comercial Chile-India  
2007-2011 (MM US\$ FOB)

Fuente: Departamento de Estudios, DIRECON, (febrero 2011) sobre la base de cifras del Banco Central de Chile

Cuadro 2-22

Comercio exterior de Chile con India 2010-2011  
(millones de dólares y variación % anual)

	2010	2011	Variación anual
<b>Total exportaciones (FOB)</b>	<b>1.754</b>	<b>1.873</b>	<b>7%</b>
Total exportaciones mineras	1.651	1.787	8%
Total exportaciones de cobre	1.620	1.738	7%
Total exportaciones resto minería	31	49	60%
Total exportaciones de celulosa*	30	35	16%
<b>Total exportaciones no mineras ni celulosa(*)</b>	<b>73</b>	<b>51</b>	<b>-30%</b>
Fruta fresca	17	22	33%
Alimentos procesados sin salmón ni truchas	2	4	118%
Salmón y truchas	0	0	-
Vino	1	1	38%
Forestal y muebles de la madera	0	0	-13%
<b>Total importaciones (CIF)</b>	<b>417</b>	<b>510</b>	<b>22%</b>
Bienes intermedios	170	200	18%
Petróleo	0	0	-
Bienes de consumo	152	190	25%
Bienes de capital	51	70	38%
<b>Saldo Balanza Comercial (FOB)</b>	<b>1.374</b>	<b>1.403</b>	<b>-</b>

Fuente: Departamento de Estudios, DIRECON, sobre la base de cifras del Banco Central de Chile.

\* Incluye celulosa cruda y blanqueada

Las exportaciones de cobre a India aumentaron un 7% durante 2011, frente a una reducción de 30% de las exportaciones no mineras ni celulosa que totalizaron US \$ 51 millones. Entre estos productos destacan los alimentos procesados sin salmón ni truchas, que crecieron 118% y las de frutas que aumentaron un 33% en el mismo período.

En 2011, los 25 principales productos exportados a India constituyeron un 99,4% de las exportaciones a ese mercado, lo que evidencia el alto grado de concentración de los envíos. Más aún, los minerales de cobre y sus concentrados que lideran las ventas explican cerca del 93% del total exportado. Los demás productos que tienen un peso relativo superior al 1% del total son: yodo (2,2%) y pasta química de madera (coníferas, 1,2%).

En el caso particular del cobre, cabe destacar que la expansión registrada en los envíos hacia India responde tanto a incrementos en el precio internacional del cobre como al incremento de los envíos físicos en un 3,9% en el año 2011, al embarcarse 774,6 miles de toneladas en el período.

Dado que las exportaciones chilenas al mercado indio están intensamente ligadas al cobre, cabe tener presente que las tendencias de construcción e industria manufacturera india, muestran signos de un menor crecimiento en el 2012.

Por otro lado, las importaciones desde India aumentaron un 22% en el año 2011, cifra inferior al crecimiento promedio de las importaciones chilenas que crecieron en 26% en tanto, la participación de ellas en el total se mantuvo en 0,7%.

Las importaciones desde la India están constituidas por bienes intermedios en un 39%, y sus internaciones se incrementaron en un 18% en referencia a 2010, menor al incremento experimentado por los de bienes de capital (38%). En tanto, los bienes de consumo crecieron significativamente (25%), alcanzando US \$ 190 millones en el período.

Los 25 principales productos importados desde la India alcanzan un valor de US \$ 251 millones en el período considerado, un 37% superior a las del año anterior. Concentran un 49,2% del total de las importaciones, siendo menos concentradas que las exportaciones. Se destaca la presencia de los automóviles de turismo, que en sus diferentes cilindradas ocupan los primeros lugares en el ranking, representando en conjunto cerca del 20% del total importado desde india, y creciendo un promedio en torno al 51%. En tanto, las camionetas con capacidad entre 500 y 2000 kilos explica más del 5% del total, y se ubica en segundo lugar, aunque cae su peso relativo en dos puntos porcentuales y decrece su ritmo de expansión cerca de un 11%.

El aporte de India al superávit comercial de Chile en el 2011 fue de 4,7% del total de los países con superávit, debido al mayor contenido exportador del comercio exterior con India en relación con el resto del mundo. El superávit comercial chileno alcanzó US \$ 10.617 millones, mientras que con India llegó a US \$ 1.403 millones<sup>19</sup> en dicho período.

<sup>19</sup> El ranking de los países con superávit y déficit incluye a 56 socios comerciales clasificados por el Banco Central en su página web, con el saldo medido en términos fob.

Cuadro 2-23

### Principales Productos Exportados a India, 2010-2011 (MM US\$ FOB, participación y variación anual, %)

SACH	Glosa	Monto (FOB)		Estructura (%)		Variación Anual %
		2010	2011	2010	2011	2011/2010
26030000	Minerales de cobre y sus concentrados.	1.436	1.803	90,6	92,7	25,6
28012000	Yodo.	29	42	1,8	2,2	45,4
47032100	Pasta química de madera semiblanqueada o blanqueada, de coníferas.	20	23	1,2	1,2	16,7
47032910	Pasta química de madera semiblanqueada o blanqueada, de eucaliptus.	10	10	0,6	0,5	2,1
8081010	Manzana, variedad richard delicios, fresca.	7	8	0,5	0,4	6,2
74031100	Cátodos y secciones de cátodos de cobre refinado.	-	7	-	0,4	-
26131010	Minerales de molibdeno tostados, concentrados.	1	6	0,0	0,3	721,4
48010010	Papel prensa en bobinas.	3	5	0,2	0,2	61,5
8081070	Manzana, variedad red chief, fresca.	4	4	0,3	0,2	-1,1
28342110	Nitrato de potasio, con un contenido (nitrato de potasio) inferior o igual a 98% en j	2	3	0,2	0,2	34,5
8081030	Manzana, variedad red starking, fresca.	2	3	0,2	0,2	21,6
28252000	Oxido e hidróxido de litio.	4	2	0,3	0,1	-39,0
21069090	Las demás preparaciones alimenticias no expresadas ni comprendidas en otra parte.	-	2	-	0,1	-
8081090	Las demás manzanas frescas.	1	2	0,0	0,1	194,9
47031100	Pasta química de madera cruda, de coníferas.	1	2	0,0	0,1	229,0
38089299	Los demás fungicidas, excepto los que contengan bromometano (bromuro de metil	0	1	0,0	0,1	884,4
12099160	Semillas de coliflor.	1	1	0,0	0,1	90,7
8081020	Manzana, variedad royal gala, fresca.	0	1	0,0	0,1	245,2
8061030	Uva, variedad red globe, fresca.	1	1	0,0	0,1	90,7
12099190	Las demás semillas de hortalizas (incluye ají, betarraga, espinaca, zanahoria, papas, pc	1	1	0,0	0,1	90,9
29021900	Los demás hidrocarburos cíclicos, cíclicos o alicíclicos.	1	1	0,1	0,0	-36,9
84462100	Telas de motor para tejidos de andadura superior a 30 cm, de lanzadera.	-	1	-	0,0	-
28369100	Carbonato de litio.	0	1	0,0	0,0	75,0
76020000	Desperdicios y desechos de aluminio.	0	1	0,0	0,0	158,7
8105000	Kiwis frescos.	0	1	0,0	0,0	180,0
<b>Total Principales Productos</b>		<b>1.524</b>	<b>1.933</b>	<b>96,1</b>	<b>99,4</b>	<b>26,8</b>
<b>Otros Productos</b>		<b>62</b>	<b>11</b>	<b>3,9</b>	<b>0,6</b>	<b>-82,0</b>
<b>Total Exportaciones</b>		<b>1.586</b>	<b>1.944</b>	<b>100</b>	<b>100</b>	<b>22,6</b>

(\*): Corresponden a los 25 productos con mayor monto exportado del periodo enero - diciembre 2011

Fuente: Departamento de Estudios, DIRECON, (febrero 2012) sobre la base de declaraciones de salida con Informe de Variación de Valor (IVV)

Cuadro 2-24

**Principales Productos Importados desde India, 2010-2011  
(MM US\$ CIF, participación y variación anual, %)**

SACH	Glosa	Monto (CIF)		Estructura (%)		Variación Anual %
		2010	2011	2010	2011	2011/2010
87032191	Automóviles de turismo, de cilindrada inferior o igual a 1000 cm <sup>3</sup> .	41	61	9,8	11,9	48,8
87042121	Camionetas con capacidad de carga útil superior a 500 kilos, pero inferior o igual a 20	30	27	7,3	5,3	-10,8
87032291	Automóviles de turismo, de cilindrada superior a 1000 cm <sup>3</sup> pero inferior o igual a 12	14	25	3,3	4,8	78,9
87033291	Automóviles de turismo con motor de embolo (piston), de encendido por compres	9	16	2,3	3,0	64,2
30049010	Los demás medicamentos (excepto los productos de las partidas 30.02 30.05 o 30.06	13	15	3,1	3,0	18,9
42032900	Los demás guantes, mitones y manoplas.	15	14	3,5	2,8	-3,9
55095330	Los demás hilados de fibras discontinuas de poliéster, mezclados exclusiva o prinop	9	10	2,1	1,9	9,9
87019011	Tractores de ruedas, agrícolas.	4	10	1,0	1,9	133,3
28332910	Sulfato de cobalto.	11	9	2,7	1,8	-17,6
84022000	Calderas denominadas «de agua sobrecalentada».	0	8	0,1	1,6	1.774,2
84171000	Homos para tostacion, fusión u otros tratamientos térmicos de los minerales metali	-	7	-	1,3	-
72024100	Ferrocromo con un contenido de carbono superior al 4 % en peso.	5	6	1,1	1,1	23,6
28070000	Acido sulfúrico; oleum.	6	5	1,5	1,0	-16,8
29339990	Los demás compuestos cuya estructura contenga ácidos imidazol (induso hidrogenad	3	5	0,7	0,9	57,7
39206290	Las demás placas, láminas, hojas y tiras, de plástico no celular y sin refuerzo, estratific	2	4	0,5	0,8	74,4
57050000	Las demás alfombras y revestimientos para el suelo, de materia textil, induso confex	2	3	0,5	0,7	75,7
30043210	Medicamentos que contengan hormonas corticosteroides, sus derivados o análogos	1	3	0,0	0,7	292,1
39021000	Polipropileno.	7	3	1,6	0,6	-52,0
63026014	Toallas cuya mayor dimensión sea superior a 60 cm pero inferior o igual a 160 cm.	1	3	0,3	0,6	177,8
61091011	«t-shirts» y camisetas, de punto, con un contenido de algodón superior o igual al 75%	1	3	0,3	0,6	140,8
72222000	Baras de acero inoxidable simplemente obtenidas o acabadas en frío.	2	3	0,5	0,6	58,3
64061000	Partes superiores de calzado y sus partes, excepto los contrafuertes y punteras duras.	1	3	0,3	0,6	130,6
84195000	Intercambiadores de calor.	0	3	0,0	0,6	30.444,7
30039010	Los demás medicamentos (excepto los productos de las partidas 30.02, 30.05 o 30.0	3	3	0,7	0,6	-4,7
62063000	Camisas, blusas y blusas camiseras, para mujeres o niñas, de algodón.	2	3	0,5	0,6	33,7
<b>Total Principales Productos</b>		<b>183</b>	<b>251</b>	<b>43,9</b>	<b>49,2</b>	<b>37,0</b>
Otros Productos		234	259	56,1	50,8	10,9
<b>Total Importaciones</b>		<b>417</b>	<b>510</b>	<b>100</b>	<b>100</b>	<b>22,4</b>

(\*): Corresponden a los 25 productos con mayor monto importado del periodo enero - diciembre 2011.

Fuente: Departamento de Estudios, DIRECON sobre la base de declaraciones de ingreso.

## 2.7 Comercio Exterior de Chile y América Latina

Se observa un menor dinamismo económico en América Latina y el Caribe. Según el FMI, se espera un crecimiento de 3,6% para el año en curso, corrigiendo a la baja en cuatro décimas de punto porcentual, respecto de su previa estimación. Para el año 2013, el organismo espera una mejora con un alza anual de 3,9%. Por su parte, la Comisión Económica para América Latina y el Caribe, (CEPAL) estima un crecimiento anual del PIB de 3,7% para este año. El menor ritmo de expansión del PIB, se explicaría por el menor crecimiento en los términos de intercambio, en un contexto de políticas macroeconómicas contractivas y presiones inflacionarias, particularmente, en Argentina y Brasil.

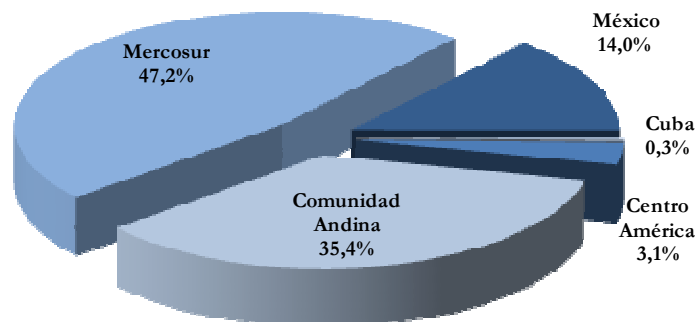
A pesar de la menor actividad económica en la región, se mantiene el dinamismo del comercio exterior de Chile con sus principales economías. En el año 2011, las exportaciones de bienes hacia América Latina ascendieron a US\$ 14.466 millones, con un crecimiento anual de 14,3% (levemente superior al dinamismo de los envíos chilenos al mundo). El ritmo anual se explica por las mayores exportaciones hacia el área MERCOSUR totalizando US\$ 6.504 millones y un alza anual de 8,4%, observando un menor dinamismo en los últimos meses del año 2011. Este resultado se explica por la menor expansión de las exportaciones hacia Brasil, que experimentaron un crecimiento anual de 2,2%. Sin embargo, la mayor expansión se observa en los envíos hacia la Comunidad Andina de Naciones (CAN) y Centro América, con un alza anual de 25,7% y 23,5%, respectivamente.

De los mercados de la CAN, destaca las ventas externas hacia Perú y Bolivia e interesante ha sido el dinamismo de los envíos a Colombia. No obstante lo anterior, se evidencia un menor ritmo de crecimiento en las exportaciones hacia México, segundo mercado de importancia (después de Brasil) con montos que ascendieron a US\$ 1.923 millones y un alza anual de 4,2%. La razón del menor crecimiento en las exportaciones se explica por la contracción de un 14,7% en los envíos de cobre (que representa un 25,5% del total exportado en el año 2011).



**Gráfico 2-10**

**Exportaciones Chilenas hacia América Latina: Principales Destinos 2010-2011, (participación, %)**



Fuente: Departamento de Estudios, DIRECON (febrero, 2012), sobre la base de cifras del Banco Central de Chile

**Cuadro 2-25**

**Exportaciones Chilenas con Acuerdos hacia América Latina 2010-2011 (MM US\$ FOB y variación, %)**

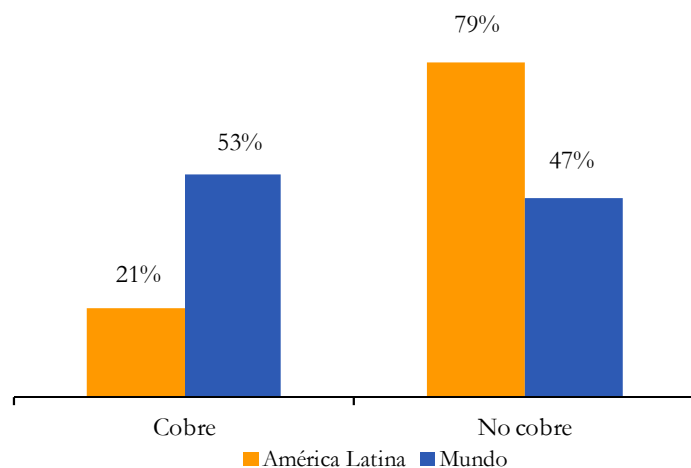
	Exportaciones Totales			Exportaciones No Cobre		
	2010	2011	Tasa de crec. % 2011 / 2010	2010	2011	Tasa de crec. % 2011 / 2010
México	1.844,3	1.922,5	4,2%	1.269,9	1.432,4	12,8%
Centro América	349,6	431,8	23,5%	349,6	431,8	23,5%
Costa Rica	209,6	247,8	18,2%	209,6	247,8	18,2%
El Salvador	36,3	49,3	35,9%	36,3	49,3	35,9%
Guatemala	70,1	100,8	43,7%	70,1	100,8	43,7%
Honduras	33,5	33,9	1,1%	33,5	33,9	1,1%
Comunidad Andina	3.879,4	4.877,9	25,7%	3.810,1	4.781,2	25,5%
Bolivia	1.106,8	1.500,6	35,6%	1.106,8	1.500,6	35,6%
Colombia	736,6	940,3	27,7%	690,1	892,9	29,4%
Ecuador	479,7	535,1	11,6%	479,7	535,1	11,6%
Perú	1.556,3	1.901,8	22,2%	1.533,5	1.852,5	20,8%
Mercosur	5.998,2	6.503,6	8,4%	3.373,9	4.130,5	22,4%
Argentina	994,6	1.183,8	19,0%	918,6	1.077,8	17,3%
Brasil	4.302,5	4.395,4	2,2%	1.756,6	2.141,3	21,9%
Paraguay	541,0	713,7	31,9%	538,8	700,7	30,1%
Uruguay	160,0	210,6	31,7%	160,0	210,6	31,7%
Venezuela	542,1	685,5	26,5%	494,0	647,2	31,0%
Cuba	41,4	45,0	8,6%	41,4	45,0	8,6%
<b>Exportaciones hacia América Latina</b>	<b>12.654,9</b>	<b>14.466,2</b>	<b>14,3%</b>	<b>9.338,9</b>	<b>11.468,0</b>	<b>22,8%</b>
<b>Total Exportaciones de Chile</b>	<b>71.028,4</b>	<b>80.585,9</b>	<b>13,5%</b>	<b>30.771,9</b>	<b>37.957,6</b>	<b>23,4%</b>

Fuente: Departamento de Estudios, DIRECON (febrero, 2012) sobre la base de cifras del Banco Central de Chile

Siguen relevantes las exportaciones no cobre enviados a América Latina. En efecto, en el año 2011 se exportaron US\$ 11.468 millones con un ritmo de expansión anual de 22,8% en el período. Estos envíos representaron un 79% del total de envíos a la región, tasa superior a las exportaciones no cobre hacia el mundo que alcanzó un 47% del total.

Gráfico 2-11

## Composición de Exportaciones Chilenas hacia América Latina y al Mundo, 2011 (%)



Fuente: Departamento de Estudios, DIRECON (febrero, 2012) sobre la base de cifras del Banco Central de Chile

Relativamente son las exportaciones no cobre hacia la Comunidad Andina con montos enviados por US\$ 4.781 millones con un crecimiento anual de 25,5%, destacando los envíos hacia Perú y Bolivia, pero con mayor dinamismo de este último. Le sigue Mercosur destacando Brasil, Argentina y Paraguay. Según su participación en el año 2011, el principal destino de las exportaciones no cobre fue Brasil, seguido de Perú y Bolivia.

Por otra parte, las exportaciones de cobre hacia América Latina experimentaron una contracción anual de 9,6% con montos que ascendieron a US\$ 2.988 millones. Del área Mercosur se observan mayoritariamente ventas hacia Brasil con una caída anual en valor de 11,5% y una participación de 75% del total exportado a la región.

De los restantes bloques, los montos enviados de cobre hacia la Comunidad Andina fueron menores con envíos hacia Perú y Colombia. Asimismo, no se registran envíos hacia Centroamérica. Finalmente, México, representó un 16,3% de los envíos de cobre a la región con ventas por US\$ 490 millones, pero se mantiene la contracción anual de un 14,7%.

Por otro lado, el mayor crecimiento económico chileno desde mediados del año 2010 y parte del año 2011 ha incidido en la demanda de importaciones desde América Latina. Las importaciones chilenas desde la región totalizaron

US\$ 20.497 millones, con un incremento anual de 25,1%, superior al dinamismo de las compras desde el mundo en igual período, representando el 27,6% de las importaciones globales. Dentro de la región, destaca Mercosur con US\$ 11.776 millones, siendo el principal proveedor chileno aportando un 57,5% de las compras desde América Latina. Entre éstas destacan el monto y crecimiento de las compras desde Brasil y una leve recuperación de las compras desde Argentina. Por su parte, se ha mantenido el dinamismo en las compras desde la Comunidad Andina, las cuales registraron una expansión anual de 50,1%, concentrando US\$ 5.730 millones, destacando Colombia y Perú. Asimismo, las compras desde México ascendieron a US\$ 2.525 millones con un alza anual de 19,3%.

Cuadro 2-26

## Importaciones Chilenas desde América Latina con Acuerdos 2010-2011 (MM US\$ CIF y porcentajes)

	Importaciones totales			Importaciones sin petróleo ni gas natural		
	2010	2011	Tasa crec. % 2011 / 2010	2010	2011	Tasa crec. % 2010 / 2011
México	2.115,9	2.524,9	19,3%	2.115,9	2.524,9	19,3%
Centro América	146,8	266,2	81,4%	146,8	266,2	81,4%
Costa Rica	27,2	25,8	-5,1%	27,2	25,8	-5,1%
El Salvador	11,9	42,4	255,8%	11,9	42,4	255,8%
Guatemala	103,4	185,4	79,2%	103,4	185,4	79,2%
Honduras	4,3	12,7	198,7%	4,3	12,7	198,7%
Comunidad Andina	3.816,5	5.729,7	50,1%	2.399,5	3.291,0	37,2%
Bolivia	84,9	129,3	52,2%	84,9	95,1	11,9%
Colombia	1.557,2	2.230,0	43,2%	842,2	1.078,4	28,0%
Ecuador	799,6	1.299,8	62,6%	216,6	263,6	21,7%
Perú	1.374,8	2.070,7	50,6%	1.255,8	1.854,0	47,6%
Mercosur	10.130,7	11.776,0	16,2%	7.592,7	8.181,7	7,8%
Argentina	4.695,9	4.754,6	1,2%	3.512,9	4.071,2	15,9%
Brasil	4.659,9	6.222,6	33,5%	3.304,9	3.311,7	0,2%
Paraguay	624,6	617,8	-1,1%	624,6	617,8	-1,1%
Uruguay	150,2	181,1	20,5%	150,2	181,1	20,5%
Venezuela	164,0	193,3	17,8%	164,0	193,3	17,8%
Cuba	6,0	6,7	12,4%	6,0	6,7	12,4%
Importaciones desde América Latina	16.379,9	20.496,9	25,1%	12.424,9	14.463,9	16,4%
Total Importaciones de Chile	58.955,7	74.198,6	25,9%	53.410,0	67.651,4	26,7%

Fuente: Departamento de Estudios, DIRECON (febrero 2012) sobre la base de cifras del Banco Central de Chile.

América Latina sigue constituyéndose como una fuente de energía relevante para Chile. En efecto, el 92,1% de las importaciones totales de gas y petróleo provino de la región con compras por US\$ 6.033 millones en el año 2011. También se observa un fuerte dinamismo de 52,5%, superior al crecimiento de las importaciones de energía de Chile a nivel mundial.

Por áreas geográficas, lideran las compras desde Mercosur, con internaciones que ascendieron a US\$ 3.594 millones y un crecimiento anual de 41,6%, fundamentalmente desde Brasil. A la vez se evidencia una caída de 42,2% en las importaciones desde Argentina. Lo siguen las compras desde la Comunidad Andina con US\$ 2.439 millones en recursos energéticos y una expansión anual de un 72,1%. Las compras crecieron fuertemente desde Perú, Ecuador y Colombia en el año 2011, liderando este último seguido de Ecuador. El aumento en el precio del petróleo, así como la apreciación nominal del peso contra el dólar, ha estado incidiendo en el mayor valor de las importaciones desde América Latina.

**Cuadro 2-27**

**Importaciones Chilenas de Petróleo y Gas Natural desde América Latina, 2010-2011 (MM US\$ CIF y porcentajes)**

	Tasa crec. %		Participación (%)		
	2010	2011	2011 / 2010	2010	2011
Comunidad Andina	1.417,0	2.438,7	72,1%	25,6%	37,2%
Bolivia	0,0	34,2	-	0,0%	0,5%
Colombia	715,0	1.151,6	61,1%	12,9%	17,6%
Ecuador	583,0	1.036,3	77,7%	10,5%	15,8%
Perú	119,0	216,7	82,1%	2,1%	3,3%
MERCOSUR	2.538,0	3.594,3	41,6%	45,8%	54,9%
Argentina	1.183,0	683,4	-42,2%	21,3%	10,4%
Brasil	1.355,0	2.910,9	114,8%	24,4%	44,5%
<b>Importaciones América Latina</b>	<b>3.955,0</b>	<b>6.033,0</b>	<b>52,5%</b>	<b>71,3%</b>	<b>92,1%</b>
<b>Total Importaciones de Chile</b>	<b>5.545,7</b>	<b>6.547,2</b>	<b>18,1%</b>	<b>100,0%</b>	<b>100,0%</b>

Fuente: Departamento de Estudios, DIRECON, (febrero 2012) sobre la base de declaraciones de ingreso.

Finalmente, el saldo de la balanza comercial chilena con América Latina durante el período arrojó un déficit de US\$ 4.967 millones, creciendo el saldo negativo en 79,7% en el período, resultado que se diferencia del superávit que presenta Chile con el mundo. Sin embargo se observa superávit con Venezuela, Centroamérica y Cuba. A su vez, el mayor déficit se observa con Mercosur con US\$ 4.590 millones, debido mayormente al saldo deficitario con Argentina y Brasil.

**2.7.1 Argentina**

Durante el tercer trimestre del año 2011, el PIB de Argentina creció un 9,3%, mientras en el acumulado a septiembre la expansión fue de 9,4% respecto al mismo periodo del año anterior. En dicho periodo, la economía argentina estuvo impulsada principalmente por el aumento del consumo privado en 11,3%. La inversión, por su parte, se expandió un 24,4% y el gasto público, 12,6%.

De esta forma, el dinamismo de la economía trasandina supera las expectativas del Banco Mundial, que cifró en 7,5% el crecimiento del PIB para el año 2011. Para el año 2012 los pronósticos son más moderados: el Banco Mundial proyecta un aumento de 3,7% del PIB, mientras el FMI estima un crecimiento equivalente a 4,6%.

**Cuadro 2-28**

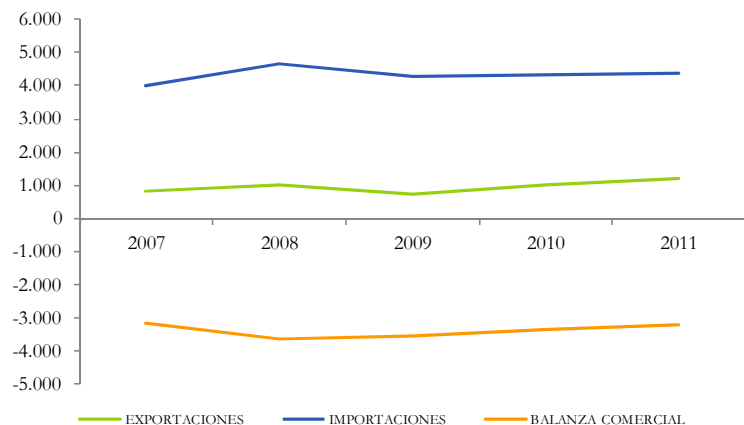
**Crecimiento del Producto Interno Bruto 2011 y Proyecciones para 2012**

	2011 Q3	2011 e	2012 p
Argentina	9,3	7,5	3,7
América Latina y el Caribe		4,6	3,6

Fuente: FMI, Banco Mundial e Instituto Nacional de Estadísticas y Censos (INDEC).

En el acumulado a noviembre, y en línea con el activo panorama de la economía argentina, el sector externo refleja un crecimiento de 24,5% de las exportaciones y 32,9% de las importaciones. Lo anterior, repercute en las exportaciones chilenas al país vecino que se expandieron un 19% durante el 2011, totalizando US\$ 1.184 millones. En tanto, Chile mantiene un saldo deficitario de la balanza comercial con el país vecino, debido a que las importaciones alcanzaron los US\$ 4.755 millones. En suma, el intercambio comercial creció un 4% durante el 2011, logrando un total de US\$ 5.938 millones.

Gráfico 2-12

Intercambio y Balanza Comercial Chile-Argentina  
2007-2011 (MM US\$ FOB)

Fuente: Departamento de Estudios, DIRECON, sobre la base de cifras del Banco Central de Chile.

Durante el año 2011, la participación de Argentina como destino de las exportaciones chilenas aumentó de 1,4% a 1,5%, manteniéndose en el puesto diecisiete. El 86% de los envíos a Argentina, esto es US\$ 1.016 millones, corresponden a productos no mineros ni celulosa y, en el periodo de análisis, se expandieron en un 17%. El 23% de las exportaciones correspondió a productos metálicos, maquinarias y equipos, por un total de US\$ 275 millones y un crecimiento del 12%, situando a Argentina como el segundo comprador de este tipo de productos chilenos, después de Perú. A continuación se ubican los productos químicos que representan el 20% de las compras argentinas a Chile, siendo el país trasandino el cuarto comprador por un monto de US\$ 242 millones, equivalente a una expansión de 19%. Un 9% de las exportaciones corresponden a cobre, cuyo envío aumentó un 39%. También destacan los envíos de alimentos procesados (sin salmón y truchas) con un incremento anual del 22%, significando el 8% de las exportaciones totales.

Cuadro 2-29

Comercio exterior de Chile con Argentina 2010-2011  
(millones de dólares y variación % anual)

	2010	2011	Variación anual
<b>Total exportaciones (FOB)</b>	<b>995</b>	<b>1.184</b>	<b>19%</b>
Total exportaciones mineras	93	131	40%
Total exportaciones de cobre	76	106	39%
Total exportaciones resto minería	17	25	43%
Total exportaciones de celulosa*	29	37	25%
<b>Total exportaciones no mineras ni celulosa(*)</b>	<b>872</b>	<b>1.016</b>	<b>17%</b>
Fruta fresca	35	35	0%
Alimentos procesados sin salmón ni truchas	77	94	22%
Salmón y truchas	28	32	14%
Vino	16	5	-68%
Forestal y muebles de la madera	40	33	-19%
<b>Total importaciones (CIF)</b>	<b>4.696</b>	<b>4.755</b>	<b>1%</b>
Bienes intermedios	3.347	3.238	-3%
Petróleo	993	601	-39%
Bienes de consumo	1.170	1.302	11%
Bienes de capital	151	189	25%
<b>Saldo Balanza Comercial (FOB)</b>	<b>-3.346</b>	<b>-3.214</b>	<b>-</b>

Fuente: Departamento de Estudios, DIRECON, sobre la base de cifras del Banco Central de Chile.

\* Incluye celulosa cruda y blanqueada.

El principal producto exportado corresponde a cátodos y secciones de cobre refinado cuyo envío se incrementó un 43%, alcanzando los US\$ 98 millones. A continuación, las bolas y artículos similares para molinera de minerales, por un total de US\$ 35 millones y un aumento de los envíos en un 20%. El tercer producto exportado según monto son las cajas de cambio que totalizaron US\$ 30 millones, aunque cayeron en un 10%. En tanto, los demás papeles para acalantar acumularon ventas por US\$ 25 millones, equivalente a una expansión de 56%. De esta forma, los veinticinco principales productos exportados reflejaron en promedio crecimientos anuales del 33%, representando un 37% de las exportaciones, cuatro puntos más que el año 2010.

Cuadro 2-30

**Principales Productos Exportados a Argentina, 2010-2011  
(MM US\$ FOB, participación y variación anual, %)**

SACH	Glosa	Monto (FOB)		Estructura (%)		Variación Anual %
		2010	2011	2010	2011	2011/2010
74031100	Cátodos y secciones de cátodos de cobre refinado.	68	98	6,2	7,5	43,4
73261110	Bolas y artículos similares para molinda de minerales, forjadas o estampadas pero si	29	35	2,6	2,7	20,4
87084030	Cajas de cambio y sus partes para vehículos de la partida 87.03.	34	30	3,1	2,3	-9,9
48051900	Los demás papeles para acanalar, , excepto semiquímico y papel paja.	16	25	1,4	1,9	56,1
3021221	Salmones del atlántico y salmones del danubio enteros.	20	24	1,8	1,8	17,4
48109210	Cartulinas.	18	23	1,6	1,8	30,8
48010010	Papel prensa en bobinas.	19	23	1,7	1,7	18,6
47032910	Pasta química de madera semiblanqueada o blanqueada, de cuoliptus.	17	22	1,6	1,7	24,6
74081110	Alambres de cobre refinado, de sección transversal inferior o igual a 9,5 mm.	12	19	1,1	1,4	53,0
31023000	Nitrato de amonio, induso en disolución acuosa.	11	18	1,0	1,4	60,2
20029012	Purés y jugos de valor brnx superior o igual a 30 pero inferior o igual a 32%.	10	17	0,9	1,3	67,1
70109020	Botellas para bebidas de capacidad superior a 0.33 l. pero inferior o igual a 1 l.	11	16	1,0	1,2	43,7
47032100	Pasta química de madera semiblanqueadas o blanqueadas, de coníferas.	12	15	1,1	1,1	23,8
24022000	Cigarrillos que contengan tabaco.	5	15	0,5	1,1	172,1
76020000	Desperdicios y desechos de aluminio.	8	13	0,8	1,0	47,6
39011010	Poliétileno de densidad inferior a 0,94, de alta presión (convencional), en formas pir	10	12	0,9	0,9	20,2
48052500	«estelinos» (de fibras reticadas), de peso superior a 150 g/m²	9	11	0,8	0,9	24,6
2032930	Las demás carnes de la especie porcina deshuesada.	10	10	0,9	0,8	9,2
39201020	Las demás placas, láminas, hojas y tiras, de plástico no celular y sin refuerzo, estratific	3	10	0,3	0,8	240,8
74031900	Los demás cables refinados, en bruto.	6	10	0,5	0,8	68,7
72027000	Ferromolibdeno.	7	10	0,6	0,8	38,6
28342110	Nitrato de potasio, con un contenido (nitrato de potasio) inferior o igual a 98% en j	10	10	0,9	0,8	3,2
38089299	Los demás fungicidas, excepto los que contengan bromometano (bromuro de metil	6	9	0,6	0,7	47,0
39172100	Tubos rígidos de polímeros de etileno.	7	9	0,6	0,7	27,1
8044010	Palta, variedad hass, fresca o sea.	10	9	0,9	0,7	-14,0
<b>Total Principales Productos</b>		<b>369</b>	<b>490</b>	<b>33</b>	<b>37</b>	<b>33,0</b>
Otros Productos		735	819	67	63	11,3
<b>Total Exportaciones</b>		<b>1.104</b>	<b>1.309</b>	<b>100</b>	<b>100</b>	<b>18,6</b>

(\*): Corresponden a los 25 productos con mayor monto exportado del periodo enero - diciembre 2011.

Fuente: Departamento de Estudios, DIRECON (febrero 2012) sobre la base de declaraciones de salida con Informe de Variación de Valor (IVV).

Respecto de las importaciones, estas crecieron solo un 1% a raíz de la contracción de las compras de bienes intermedios en un 3%, particularmente por el comportamiento en las compras de petróleo que cayeron un 39%, totalizando US\$ 601 millones. De esta forma, la participación del crudo en las importaciones desde Argentina disminuyó de 21% a 13%, lo que significa que solo el 9% del petróleo total importado por Chile en 2011 provino de Argentina, en comparación al 23% de 2010. La disminución en las importaciones de crudo alcanza un 56% en términos de volumen, manteniendo la tendencia del año 2010, cuando el volumen cayó un 25%. Así, desde el año 2009, Argentina ha bajado del primer al cuarto lugar de los proveedores de petróleo latinoamericanos de Chile, detrás de Brasil, Colombia y Ecuador.

Aún así, la mayor proporción de productos argentinos que ingresan a Chile continúan siendo los bienes intermedios, representando un 68% del total, lo que equivale a US\$ 3.238 millones. El mayor aumento en las importaciones corresponde a los bienes de capital de 25%, incrementando su participación

relativa desde un 3,2% a un 4% en el total de compras desde Argentina. Mientras, los bienes de consumo también incrementaron su internación en un 11%. En suma, la influencia de Argentina como país de origen de los productos importados es menor, bajando su participación desde un 8% a un 6,4%, y pasando del tercer al cuarto lugar, luego de EE.UU., China y Brasil.

En la lista de los principales productos importados continúa liderando el aceite crudo de petróleo que representa un 12% del total, aunque disminuyó en un 37% respecto al periodo enero-diciembre del año 2010. A continuación se sitúa el propano licuado con una participación del 5,3% y una expansión anual de 4,3%. Destaca el desempeño de las mezclas de aceites vegetales, los demás sorgos de grano, las carnes de bovino deshuesadas, los granos de maíz y demás maíces, que exhibieron elevadas tasas de crecimiento, permitiéndoles, en todos los casos aumentar la participación relativa respecto del total importado. Por otro lado, las importaciones de gas natural desde el país vecino sufrieron una fuerte caída de 58,4%, que significa representar el 1,7% del total importado, luego de representar el 4% en 2010. Con todo, los veinticinco principales productos importados desde Argentina mantuvieron prácticamente inalteradas tanto su valorización como su concentración respecto de 2010, al totalizar US\$ 2.699 millones y explicar el 57% del total.

Cuadro 2-31

**Principales Productos Importados desde Argentina, 2010-2011  
(MM US\$ CIF, participación y variación anual, %)**

SACH	Glosa	Monto (CIF)		Estructura (%)		Variación Anual %
		2010	2011	2010	2011	2011/2010
27090010	Aceites crudos de petróleo o de mineral bituminoso con grados api inferior a 25.	903	573	19,2	12,1	-36,6
27111200	Propano licuado.	243	254	5,2	5,3	4,3
15179020	Mezclas de aceites vegetales, refinados.	157	199	3,3	4,2	26,8
10070090	Los demás sorgo de grano	108	166	2,3	3,5	53,3
23099090	Las demás preparaciones de los tipos utilizados para la alimentación de los animales.	150	160	3,2	3,4	6,6
15179010	Mezclas de aceites vegetales, en bruto.	98	146	2,1	3,1	48,7
2013000	Carne de bovinos deshuesada fresca o refrigerada.	86	141	1,8	3,0	63,9
10059000	Los demás maíz.	76	116	1,6	2,4	53,5
27111300	Butanos licuado.	115	101	2,5	2,1	-12,7
11042300	Granos de maíz, molidos, perlados, troceados o quebrantados.	39	90	0,8	1,9	131,9
76129000	Los demás depósitos, barriles, tambores, bidones, botes, cajas y recipientes similares	67	85	1,4	1,8	26,7
27112100	Gas natural en estado gaseoso.	190	79	4,0	1,7	-58,4
23091019	Los demás alimentos para perros o gatos en bolsa o sacos.	57	66	1,2	1,4	16,9
12010090	Los demás porotos de soja	27	61	0,6	1,3	128,5
48184020	Pañales para bebés.	46	55	1,0	1,1	18,0
34022020	Preparaciones de lavar (incluidas las preparaciones auxiliares para lavado) y preparao	45	54	1,0	1,1	20,3
26139010	Minerales de molibdeno concentrados, sin tostár.	11	49	-	1,0	347,6
27111900	Los demás gas de petróleo y demás hidrocarburos.	33	49	0,7	1,0	45,5
27101963	Aceites lubricantes terminados.	28	43	0,6	0,9	54,1
25221000	Cal viva.	31	38	0,7	0,8	20,0
87084030	Cajas de cambio y sus partes para vehículos de la partida 87.03.	37	36	0,8	0,8	-1,2
27160000	Energía eléctrica (partida discrecional).	33	36	0,7	0,8	10,5
26030000	Minerales de cobre y sus concentrados.	-	36	-	0,7	-
33072000	Desodorantes corporales y antitranspirantes.	29	35	0,6	0,7	20,3
27090020	Aceites crudos de petróleo o de mineral bituminoso con grados api superior o igual	90	31	1,9	0,7	-65,2
<b>Total Principales Productos</b>		<b>2.700</b>	<b>2.699</b>	<b>57</b>	<b>57</b>	<b>-0,05</b>
Otros Productos		1.996	2.056	43	43	3,0
<b>Total Importaciones</b>		<b>4.696</b>	<b>4.755</b>	<b>100</b>	<b>100</b>	<b>1,2</b>

Fuente: Departamento de Estudios, DIRECON (febrero 2012) sobre la base de declaraciones de ingreso.

## 2.7.2 Brasil

En el periodo enero-septiembre del año 2011, el crecimiento del PIB brasileño fue de 3,2%, lo que revela una desaceleración respecto al 8,3% del mismo periodo del año anterior. Al tercer trimestre del año 2011, la inversión bruta ha experimentando un alza anual de 5,7%, mucho menor al 25,8% obtenido en el año anterior en el mismo período. El consumo privado, por su parte, presenta una expansión anual de 4,8% en el periodo descrito, muy similar a la cifra del año anterior. En igual período, el consumo público experimentó un aumento de un 2,2%.

Para el año 2012, el FMI pronostica una expansión del 3,0% del PIB, similar al 3,4% que estima el Banco Mundial.

**Cuadro 2-32**

### Crecimiento del Producto Interno Bruto 2011 y Proyecciones para 2012

	2011 Q3	2011 e	2012 p
Brasil	2,1	2,9	3,0
América Latina y el Caribe		4,6	3,6

Fuente: FMI y Banco Central de Brasil.

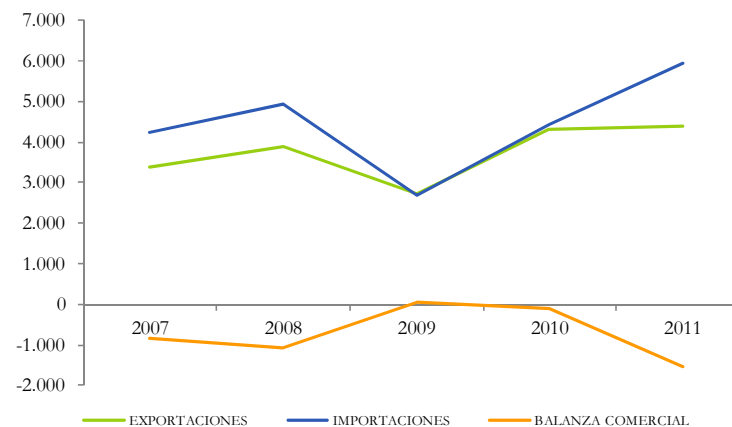
En el sector externo, el cierre del año 2011 refleja variaciones menores a las del año 2010, pero manteniendo una fuerte expansión y un saldo superavitario de la balanza comercial: las exportaciones de Brasil crecieron un 26,8%, en tanto sus importaciones se expandieron un 24,5%.

Continuando con la tendencia, el saldo de la balanza comercial con Chile se muestra deficitario en el periodo, reflejando un mayor crecimiento de las importaciones (34%), frente a un 2% de las exportaciones. En total, el intercambio comercial creció un 18%, alcanzando los US\$ 10.618 millones. Con lo anterior, Brasil se mantiene con el 7% del intercambio total de Chile y se posiciona, en estos términos, como el cuarto socio comercial de Chile.

Durante el 2011, las exportaciones a Brasil totalizaron US\$ 4.395 millones. Nivel que al igual que en 2010, ubica a dicho país como el cuarto destino individual de los envíos chilenos siguiendo a China, Estados Unidos y Japón.

**Gráfico 2-13**

### Intercambio y Balanza Comercial Chile-Brasil 2007-2011 (MM US\$ FOB)



Fuente: Departamento de Estudios, DIRECON, sobre la base de cifras del Banco Central de Chile.

El 51% de las exportaciones a Brasil corresponde a envíos de cobre con totales por US\$ 2.254 millones, un 11% bajo los niveles de hace un año. Cabe señalar que la caída de los envíos del mineral explica gran parte del menor dinamismo de los envíos a dicho destino. De esta forma, Brasil retrocede un lugar y pasa a ser el quinto comprador de cobre chileno, ante el avance de Estados Unidos.

Las exportaciones no mineras ni celulosa aumentaron su peso relativo desde un 35% a un 42% tras totalizar envíos por US\$ 1.832 millones, un 22% por sobre los niveles de 2010. Destacan las ventas externas de productos químicos con totales por US\$ 526 millones y una expansión de un 49% anual, dinámica que posiciona a Brasil como el principal destino de este tipo de productos. De igual forma, la industria metálica básica, incrementó sus envíos a Brasil en un 15%, con totales por US\$ 335 millones y una participación de 17%, resultado que ubica al mercado brasileño como el segundo comprador después de China. Las exportaciones de salmón y truchas, en tanto, totalizaron US\$ 282 millones alcanzando una expansión anual del 14%, lo que mantiene a Brasil como el tercer principal destino de dichos productos. Finalmente, destaca la participación que Brasil tiene como receptor de los productos metálicos, maquinarias y equipos con una participación de un 12% e internaciones por US\$ 223 millones.

Cuadro 2-33

**Comercio exterior de Chile con Brasil 2010–2011**  
(millones de dólares y variación % anual)

	2010	2011	Variación anual
<b>Total exportaciones (FOB)</b>	<b>4.303</b>	<b>4.395</b>	<b>2%</b>
Total exportaciones mineras	2.782	2.546	-8%
Total exportaciones de cobre	2.546	2.254	-11%
Total exportaciones resto minería	236	292	24%
Total exportaciones de celulosa*	19	17	-10%
<b>Total exportaciones no mineras ni celulosa(*)</b>	<b>1.502</b>	<b>1.832</b>	<b>22%</b>
Fruta fresca	125	144	15%
Alimentos procesados sin salmón ni truchas	116	114	-1%
Salmón y truchas	247	282	14%
Vino	71	90	27%
Forestal y muebles de la madera	1	1	44%
<b>Total importaciones (CIF)</b>	<b>4.660</b>	<b>6.223</b>	<b>34%</b>
Bienes intermedios	2.905	4.474	54%
Petróleo	1.356	2.751	103%
Bienes de consumo	634	697	10%
Bienes de capital	1.084	1.017	-6%
<b>Saldo Balanza Comercial (FOB)</b>	<b>-109</b>	<b>-1.550</b>	<b>-</b>

Fuente: Departamento de Estudios, DIRECON, sobre la base de cifras del Banco Central de Chile.

\* Incluye celulosa cruda y blanqueada.

A nivel de producto, se observa una fuerte concentración en los veinticinco principales envíos, tras explicar un 84% del total de las ventas externas a Brasil. Lideran la lista los cátodos y secciones de cobre con totales por US\$ 1.469 millones y una participación de un 33%. A continuación, los minerales de cobre y sus concentrados que concentran un 19% de los envíos con US\$ 843 millones, nivel que se encuentra un 7% bajo los registros de 2010. En tercer lugar aparece el primer producto con incremento en los envíos y corresponde a las exportaciones de alambres de cobre, que se expandió un 2%, con totales US\$ 224 millones. Otro destacado envío corresponde a los salmones del atlántico con una expansión de un 26%.

Cuadro 2-34

**Principales Productos Exportados a Brasil, 2010-2011**  
(MM US\$ FOB, participación y variación anual, %)

SACH	Glosa	Monto (FOB)		Estructura (%)		Variación Anual % 2011/2010
		2010	2011	2010	2011	
74031100	Cátodos y secciones de cátodos de cobre refinado.	1.526	1.469	36,4	33,0	-3,7
26030000	Minerales de cobre y sus concentrados.	907	843	21,6	19,0	-7,0
74081110	Alambres de cobre refinado, de sección transversal inferior o igual a 9,5 mm.	219	224	5,2	5,0	2,4
3021221	Salmones del atlántico y salmones del danubio enteros.	165	208	3,9	4,7	26,1
29051100	Metanol (alcohol metílico).	126	183	3,0	4,1	45,0
31042000	Cloruro de potasio.	39	115	0,9	2,6	193,6
87084030	Cajas de cambio y sus partes para vehículos de la partida 87.03.	67	86	1,6	1,9	27,9
72027000	Ferromolibdeno.	54	62	1,3	1,4	16,3
73261110	Bolas y artículos similares para molineta de minerales, forjadas o estampadas pero si	47	62	1,1	1,4	33,0
26131010	Minerales de molibdeno tostados, concentrados.	56	61	1,3	1,4	8,3
71069110	Plata en bruto, sin aliar.	28	59	0,7	1,3	107,2
28012000	Yodo.	27	42	0,6	0,9	57,9
74072190	Las demás barras y perfiles, de aleaciones de cobre a base de cobre-zinc (latón).	26	40	0,6	0,9	50,5
22042127	Mezclas de vinos tintos, con denominación de origen, en recipientes con capacidad in	30	38	0,7	0,8	27,1
40111000	Neumáticos nuevos de caucho de los tipos utilizados en automóviles de turismo (in	34	37	0,8	0,8	9,8
31059010	Nitrato sodico potasio (salitre).	46	35	1,1	0,8	-23,3
48109210	Cartulinas.	24	30	0,6	0,7	23,5
29173200	Ortoftalatos de dioctilo.	15	25	0,4	0,6	67,7
73259110	Bolas y artículos similares, de fundición, hierro o acero, para molineta de minerales.	8	23	0,2	0,5	178,9
8023290	Las demás nueces de nogal, frescas o secas.	21	22	0,5	0,5	5,7
74111000	Tubos de cobre refinado.	18	22	0,4	0,5	22,6
25010020	Sal gema, sal de salinas, sal marina.	13	21	0,3	0,5	62,7
22042121	Vino Cabernet Sauvignon, con denominación de origen, en recipientes con capacidad	16	19	0,4	0,4	18,9
31059020	Abonos minerales o químicos con los 3 elementos fertilizantes: nitrógeno, potasio y	13	17	0,3	0,4	32,4
47032100	Pasta química de madera semiblanqueada o blanqueada, de oníferas.	16	14	0,4	0,3	-15,0
<b>Total Principales Productos</b>		<b>3.541</b>	<b>3.758</b>	<b>84,4</b>	<b>84,4</b>	<b>6,1</b>
Otros Productos		652	692	15,6	15,6	6,1
<b>Total Exportaciones</b>		<b>4.193</b>	<b>4.450</b>	<b>100</b>	<b>100</b>	<b>6,1</b>

(\*): Corresponden a los 25 productos con mayor monto exportado del periodo enero - diciembre 2011.

Fuente: Departamento de Estudios, DIRECON (febrero 2012) sobre la base de declaraciones de salida con Informe de Variación de Valor (IVV).

Respecto a las importaciones, durante el 2011 Brasil avanzó un puesto como principal origen, tras totalizar ventas al mercado local por US\$ 6.223 millones, desplazando en el ejercicio a Argentina quien hace un año ocupaba el tercer puesto. Los bienes intermedios lideran las importaciones por tipo de bien desde Brasil con totales por US\$ 4.474 millones, aumentando su participación desde un 62% a un 72% del total, con un crecimiento anual de un 54%. El principal producto importado fue el petróleo por un total de US\$ 2.751 millones, que pasó de representar un 31% en 2010 a un 42% en 2011. Lo anterior implicó una variación en el monto importado de crudo de un 103%, mientras el volumen importado se expandió un 56%.

Por otra parte, las importaciones de bienes de capital representaron un 16% del total, alcanzando los US\$ 1.017 millones, aunque con una contracción del 6%. Mientras, las compras de bienes de consumo crecieron un 10% tras totalizar US\$ 697 millones.

Dentro de los veinticinco principales productos importados, los diferentes aceites crudos de petróleo ocupan el primer y segundo lugar tras concentrar en su conjunto un 45% del total con internaciones por US\$ 2.911 millones y un incremento promedio anual de 115%. En tercer lugar se ubican los demás vehículos de transporte de diez o más personas con totales por US\$ 278 millones, aunque su ingreso a Chile disminuyó un 20%. Destaca además, la importación de carne de bovinos deshuesada que se expandió un 125%.

**Cuadro 2-35**

**Principales Productos Importados desde Brasil, 2010-2011  
(MM US\$ CIF, participación y variación anual, %)**

SACH	Gtosa	Monto (CIF)		Estructura (%)		Variación Anual %
		2010	2011	2010	2011	2011/2010
27090010	Aceites crudos de petróleo o de mineral bituminoso con grados api inferior a 25.	658	1.545	14,1	24,8	134,7
27090020	Aceites crudos de petróleo o de mineral bituminoso con grados api superior o igual	697	1.366	15,0	21,9	95,9
87021091	Los demás vehículos para el transporte de 10 o mas personas, incluido el conductor,	347	278	7,5	4,5	-19,9
2013000	Carne de bovinos deshuesada fresca o refrigerada.	97	218	2,1	3,5	125,4
87042351	Chasis cabinados de vehículos para el transporte de mercancías, con capacidad de carg	77	129	1,7	2,1	67,4
87012020	Tractores de carretera para semirremolques, con motor diesel de potencia superior a 2	90	104	1,9	1,7	16,1
87042271	Chasis cabinados de vehículos para el transporte de mercancías, con capacidad de carg	70	79	1,5	1,3	13,2
85171200	Teléfonos celulares (móviles) y los de otras redes.	125	69	2,7	1,1	-45,1
39012000	Poliétileno de densidad superior o igual a 0,94, en forma primaria.	43	59	0,9	0,9	35,4
72083900	Los demás productos laminados planos de hierro o acero sin alear, enrollados, simp	31	42	0,7	0,7	33,6
84295110	Cangadores frontales.	46	41	1,0	0,7	-11,7
72091700	Productos laminados planos de hierro o acero, sin alear, de anchura superior o igual:	21	36	0,5	0,6	69,6
84749090	Las demás partes para máquinas y aparatos de clasificar, cribar, separar, lavar, quebrar	30	34	0,6	0,5	14,1
23099090	Las demás preparaciones de los tipos utilizados para la alimentación de los animales.	24	34	0,5	0,5	38,2
48025610	Papel y cartón de peso superior o igual a 40g/m2 pero inferior o igual a 150 g/m2, e	30	33	0,6	0,5	11,6
40112000	Neumáticos nuevos de caucho de los tipos utilizados en autobuses y camiones.	27	32	0,6	0,5	17,7
30049010	Los demás medicamentos (excepto los productos de las partidas 30.02 30.05 o 30.06	28	31	0,6	0,5	11,0
87032591	Automóviles de turismo, de cilindrada superior a 1500 cm3 pero inferior o igual a 3l	36	30	0,8	0,5	-16,9
72101200	Productos laminados de hierro o acero sin alear, de anchura superior o igual a 600 m	23	29	0,5	0,5	26,3
48025510	Papel y cartón de peso superior o igual a 40 g/m2 pero inferior o igual a 150 g/m2 e	34	29	0,7	0,5	-16,9
72085200	Los demás productos laminados planos de hierro o acero sin alear, sin enrollar, simp	22	27	0,5	0,4	20,9
84295210	Excavadoras, cuya superestructura pueda girar 360 grados.	15	26	0,3	0,4	74,5
87019011	Tractores de ruedas, agrícolas.	24	26	0,5	0,4	8,0
72085100	Los demás productos laminados planos de hierro o acero sin alear, sin enrollar, simp	34	25	0,7	0,4	-27,5
9011100	Café sin tostar, sin descafeinar.	26	25	0,6	0,4	-5,2
<b>Total Principales Productos</b>		<b>2.657</b>	<b>4.345</b>	<b>57,0</b>	<b>69,8</b>	<b>63,5</b>
<b>Otros Productos</b>		<b>2.003</b>	<b>1.878</b>	<b>43,0</b>	<b>30,2</b>	<b>-6,2</b>
<b>Total Importaciones</b>		<b>4.660</b>	<b>6.223</b>	<b>100</b>	<b>100</b>	<b>33,5</b>

(\*): Corresponden a los 25 productos con mayor monto importado del periodo enero - diciembre 2011.

Fuente: Departamento de Estudios, DIRECON (febrero 2012) sobre la base de declaraciones de ingreso.

### 2.7.3 México

En los nueve primeros meses del 2011, el PIB mexicano creció un 5,0% respecto al mismo periodo del 2010. Si bien el gasto público se ha contraído un 0,2%, los demás componentes del gasto se han expandido en el periodo descrito. El consumo privado aumentó un 4,8% en los tres primeros trimestres del año 2011, mientras la formación bruta de capital fijo creció un 8,7%, mayor al 1,0% del mismo periodo del año 2010. Para el año 2012, el FMI pronostica una expansión de 3,5%, mientras el Banco Mundial cifra el crecimiento del PIB en 3,2%.

**Cuadro 2-36**

**Crecimiento del Producto Interno Bruto 2011  
y Proyecciones para 2012**

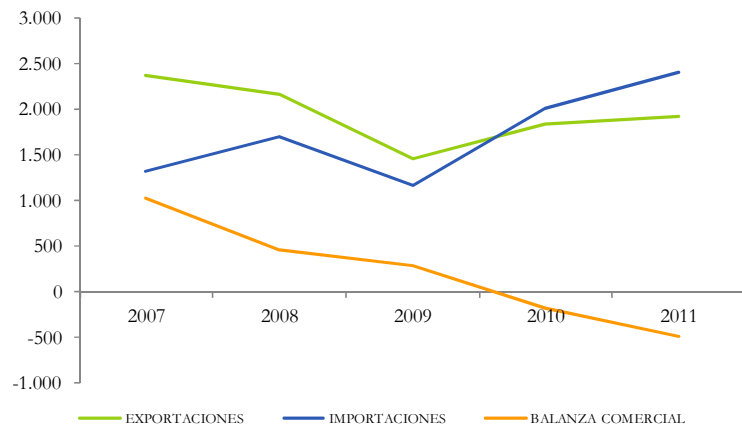
	2011 Q3	2011 e	2012 p
México	4,5	4,1	3,5
América Latina y el Caribe		4,6	3,6

Fuente: FMI e Instituto Nacional de Estadística y Geografía (INEGI).

En el sector externo, a septiembre del 2011, las exportaciones crecieron un 8,5% y las importaciones, un 7,8%, respecto al mismo periodo del año anterior. Ambas variaciones son menores a las detectadas en los primeros nueve meses del año 2010, cuando las exportaciones reflejaban una expansión del 29,1% y las compras un alza de 26,2%.



Gráfico 2-14

Intercambio y Balanza Comercial Chile-México  
2007-2011 (MM US\$ FOB)

Fuente: Departamento de Estudios, DIRECON, sobre la base de cifras del Banco Central de Chile.

Respecto del comercio exterior de Chile con México, el intercambio totalizó US\$4.498 millones, con una expansión anual de 12%, representando un 3% del comercio exterior chileno y ubicando al país norteamericano en el puesto número siete, el mismo del año 2010. Los envíos a México totalizaron US\$ 1.923 millones. Así, las exportaciones ubican a México como su noveno principal comprador, al igual que en el año 2010, con una expansión del 4% en el 2011. Además, con un crecimiento del 19% en el año 2011, las importaciones alcanzaron los US\$ 2.525 millones. México es el octavo principal proveedor de Chile, mientras el año anterior se ubicaba en el puesto número siete. Lo anterior, implica un deterioro un saldo de la balanza comercial para Chile, equivalente a un déficit de US\$ 479 millones.

Cuadro 2-37

Comercio exterior de Chile con Brasil 2010-2011  
(millones de dólares y variación % anual)

	2010	2011	Variación anual
<b>Total exportaciones (FOB)</b>	<b>1.844</b>	<b>1.923</b>	<b>4%</b>
Total exportaciones mineras	589	523	-11%
Total exportaciones de cobre	574	490	-15%
Total exportaciones resto minería	15	33	122%
Total exportaciones de celulosa*	32	30	-8%
<b>Total exportaciones no mineras ni celulosa(*)</b>	<b>1.223</b>	<b>1.370</b>	<b>12%</b>
Fruta fresca	70	89	27%
Alimentos procesados sin salmón ni truchas	327	380	16%
Salmón y truchas	35	40	14%
Vino	34	34	1%
Forestal y muebles de la madera	230	246	7%
<b>Total importaciones (CIF)</b>	<b>2.116</b>	<b>2.525</b>	<b>19%</b>
Bienes intermedios	768	845	10%
Petróleo	0	0	-
Bienes de consumo	970	1.034	7%
Bienes de capital	296	536	81%
<b>Saldo Balanza Comercial (FOB)</b>	<b>-175</b>	<b>-479</b>	<b>-</b>

Fuente: Departamento de Estudios, DIRECON, sobre la base de cifras del Banco Central de Chile.

\* Incluye celulosa cruda y blanqueada.

Las exportaciones de cobre totalizaron US\$ 490 millones, representando un 25% de las exportaciones totales. En el periodo, el cobre bajó su participación desde el 31% al 25%, con una contracción anual del 15%. El resto de la minería vio incrementar sus envíos en un 122%, totalizando US\$ 33 millones. Como destino del cobre chileno, México se ubica en el puesto número quince, bajando una posición respecto del año anterior.

Los envíos no mineros ni celulosa se expandieron un 12%. Entre estos, los envíos de alimentos procesados (sin salmón y truchas) exhibieron un aumento de la participación de un 18% a un 20% y manteniendo el puesto de tercer principal comprador, después de EE.UU. y Japón. Así, este tipo de producto tuvo un crecimiento del 16% y totalizó US\$ 380 millones. A continuación, destacan las exportaciones de productos forestales y muebles de madera que se expandieron un 7% acumulando US\$ 246 millones, manteniendo el tercer lugar como destino (también luego de EE.UU. y Japón). Los envíos de productos de la industria metálica básica se contrajeron un 8%, con montos exportados por US\$ 200 millones,

pasando del tercer al cuarto puesto luego de China, Brasil y Bélgica, pero logrando una participación del 10%. Misma participación lograron las exportaciones de productos químicos, que se incrementaron un 40%.

Los tres principales productos exportados a México concentran el 33% de los envíos, y corresponden a: cobre para el afino, los demás desperdicios y desechos de cobre refinado y cátodos y secciones de cátodos de cobre refinado, siendo el primero el único que muestra una expansión equivalente al 47%. Además de los productos relacionados con el cobre, entre los principales envíos a México figuran las demás maderas de coníferas, con un aumento de los envíos del 8%. Le siguen las preparaciones compuestas no alcohólicas para la preparación de bebidas que se expandieron un 20%. Los principales veinticinco productos exportados al país del norte representan el 67% del total y registran una expansión anual del 0,6%, mientras el resto de los productos crecieron un 12%.

Cuadro 2-38

**Principales Productos Exportados a México, 2010-2011  
(MM US\$ FOB, participación y variación anual, %)**

SACH	Glosa	Monto (FOB)		Estructura (%)		Variación Anual % 2011/2010
		2010	2011	2010	2011	
74020010	Cobre para el afino.	254	375	13,6	19,2	47,2
74040019	Los demás desperdicios y desechos de cobre refinado.	180	152	9,6	7,8	-15,5
74031100	Cátodos y secciones de cátodos de cobre refinado.	301	107	16,1	5,5	-64,5
44123910	Las demás maderas de coníferas	72	77	3,8	4,0	7,9
21069020	Preparaciones compuestas no alcohólicas para la fabricación de bebidas.	58	69	3,1	3,6	20,1
44071012	Madera de pino insigne simplemente aserrada.	61	63	3,3	3,2	3,4
31059020	Abonos minerales o químicos con los 3 elementos fertilizantes: nitrógeno, potasio y	26	48	1,4	2,5	82,5
4069010	Gouda y del tipo gouda.	42	39	2,3	2,0	-8,1
44119310	Tableros de fibra de madera, de densidad superior a 0,5 g/cm3 pero inferior o igual a	24	35	1,3	1,8	44,1
48109210	Cartulinas.	28	31	1,5	1,6	10,1
2071411	Pechuga de gallo o gallina, deshuesada, congelada.	34	30	1,8	1,5	-12,9
31042000	Cloruro de potasio.	16	26	0,9	1,3	62,1
44071013	Madera de pino insigne cepillada ya sea en todas sus caras y cantos o solamente en al	25	24	1,3	1,2	-3,9
10040000	Avena.	5	24	0,3	1,2	357,5
20087011	Duraznos (melocotones) preparados o conservados al natural o en almibar, en mita	16	23	0,9	1,2	39,7
74081110	Alambres de cobre refinado, de sección transversal inferior o igual a 9,5 mm.	6	22	0,3	1,1	278,2
44111400	Tableros de fibra de densidad media (llamados « mdf »), de espesor superior a 9mm	16	21	0,9	1,1	31,7
40111000	Neumáticos nuevos de caucho de los tipos utilizados en automóviles de turismo (re	15	18	0,8	0,9	18,8
8061030	Uva, variedad red globe, fresca.	18	17	1,0	0,9	-5,8
22042127	Mezclas de vinos tintos, con denominación de origen, en recipientes con capacidad re	17	17	0,9	0,8	-3,9
7032000	Ajos, frescos o refrigerados.	14	16	0,7	0,8	20,7
2072710	Pechugas de pavo (gallipavo), congeladas.	11	16	0,6	0,8	38,7
47032100	Pasta química de madera semiblanqueada o blanqueada, de coníferas.	13	15	0,7	0,8	14,4
4029910	Leche condensada.	13	15	0,7	0,8	15,8
47032910	Pasta química de madera semiblanqueada o blanqueada, de eucaliptus.	19	15	1,0	0,8	-23,1
<b>Total Principales Productos</b>		<b>1.287</b>	<b>1.295</b>	<b>68,8</b>	<b>66,5</b>	<b>0,6</b>
<b>Otros Productos</b>		<b>583</b>	<b>654</b>	<b>31,2</b>	<b>33,5</b>	<b>12,1</b>
<b>Total Exportaciones</b>		<b>1.869</b>	<b>1.948</b>	<b>100</b>	<b>100</b>	<b>4,2</b>

Fuente: Departamento de Estudios, DIRECON (febrero 2012) sobre la base de declaraciones de salida con Informe de Variación de Valor (IVV).

Las principales importaciones desde México corresponden a bienes de consumo que crecieron un 7%, significando el 41% de las compras totales, es decir US\$ 1.034 millones. A continuación, los bienes intermedios representan el 33% de las internaciones por US\$ 845 millones, y se expandieron un 10%. Por su parte, los bienes de capital representan la mayor variación respecto del año anterior, equivalente al 81%.

Los principales productos importados corresponden a televisores que representan el 12% del total por US\$ 296 millones, a pesar de su contracción del 9%. Los automóviles de turismo de cilindrada entre 1.500 y 3.000 cm<sup>3</sup>, ingresaron al país con una expansión del 80%, alcanzando una participación del 11%. Luego, se ubican los teléfonos celulares con una caída del 22%, pero concentrando el 6% del total de las importaciones. Mientras, la compra de tractores de carreteras logra el 6% de las importaciones con un incremento del 80%.

El mayor dinamismo lo representan los veinticinco principales productos comprados, que concentran el 68% del total de las importaciones desde México, con un crecimiento del 36%, frente al 0,4% del resto de los productos.

Cuadro 2-39

**Principales Productos Importados desde México, 2010-2011**  
**(MM US\$ CIF, participación y variación anual, %)**

SACH	Glosa	Monto (CIF)		Estructura (%)		Variación Anual %
		2010	2011	2010	2011	2011/2010
85287220	Los demás aparatos receptores de televisión en colores, de cristal líquido.	326	296	15,4	11,7	-9,1
87032391	Automóviles de turismo, de cilindrada superior a 1500 cm3 pero inferior o igual a 3000 cm3.	146	262	6,9	10,4	79,6
85171200	Teléfonos celulares (móviles) y los de otras redes.	205	161	9,7	6,4	-21,6
87012020	Tractores de carretera para semirremolques, con motor diesel de potencia superior a 200 CV.	80	147	3,8	5,8	84,4
26139010	Minerales de molibdeno concentrados, sin tostar.	114	142	5,4	5,6	24,2
87042121	Camionetas con capacidad de carga útil superior a 500 kilos, pero inferior o igual a 2000 kilos.	9	115	0,4	4,5	-
31031030	Superfosfatos triples.	39	61	1,8	2,4	57,2
87043121	Camionetas con motor de embolo (piston), de encendido por chispa, con capacidad de carga útil superior a 500 kilos, pero inferior o igual a 2000 kilos.	42	58	2,0	2,3	37,8
84715000	Unidades de proceso, excepto las de las subpartidas 8471.41 u 8471.49, aunque incluso las de las subpartidas 8471.41 u 8471.49.	27	43	1,3	1,7	61,0
31054000	Dihidrogenoortofosfato de amonio (fosfato monoamonio), incluso mezclado con otros fosfatos.	16	38	0,8	1,5	129,8
33051000	Champúes.	33	36	1,6	1,4	9,2
28070000	Acido sulfúrico; oleum.	0,06	34	0,0	1,3	-
69089013	Baldosas de gres, incluso de forma distinta de la cuadrada o rectangular, en las que la longitud sea mayor que el ancho.	35	33	1,7	1,3	-5,2
84714990	Las demás máquinas automáticas para tratamiento o procesamiento de datos, prescindiendo de la capacidad de almacenamiento de información.	18	33	0,9	1,3	81,0
87042360	Los demás chasis cabinados, de peso total con carga máxima superior a 20 t.	21	32	1,0	1,3	52,9
22030000	Cerveza de malta.	18	31	0,9	1,2	72,8
85287230	Los demás aparatos receptores de televisión en colores, de plasma.	37	31	1,7	1,2	-16,3
48030010	Papel de tipo utilizado para papel higiénico.	0,0	26	0,0	1,0	-
39076000	Poli(terefalato de etileno), en forma primaria.	13	23	0,6	0,9	75,3
30049010	Los demás medicamentos (excepto los productos de las partidas 30.02.30.05 o 30.06.00.00).	15	23	0,7	0,9	55,8
82121010	Máquinas de afeitar desechables.	19	21	0,9	0,8	10,1
15042010	Acite de pescado, empu.	0,03	18	0,002	0,7	-
31053000	Hidrogenoortofosfato de diamonio (fosfato diamónico).	19	17	0,9	0,7	-13,4
85235200	Tarjetas inteligentes (smart cards).	13	15	0,6	0,6	15,6
84181019	Las demás combinaciones de refrigerador y congelador, de compresión, de uso doméstico.	12	14	0,6	0,6	16,2
<b>Total Principales Productos</b>		<b>1.259</b>	<b>1.711</b>	<b>59,5</b>	<b>67,8</b>	<b>36,0</b>
<b>Otros Productos</b>		<b>857</b>	<b>814</b>	<b>40,5</b>	<b>32,2</b>	<b>-5,1</b>
<b>Total Importaciones</b>		<b>2.116</b>	<b>2.525</b>	<b>100</b>	<b>100</b>	<b>19,3</b>

Fuente: Departamento de Estudios, DIRECON (febrero 2012) sobre la base de declaraciones de ingreso.